

ОПИСАНИЕ ТИПА СРЕДСТВ ИЗМЕРЕНИЙ
 приложение к сертификату об утверждении типа средств измерений
 от 24 марта 2022 г. № 14969

Наименование типа средств измерений и их обозначение:
 Клинья для измерения зазоров К-15

Назначение и область применения:

Клинья для измерения зазоров К-15 (далее – клинья) предназначены для измерения зазоров между поверхностями, расстояние между которыми в точке контроля находится в диапазоне 0,5 – 15,0 мм.

Область применения – строительство.

Описание:

Клинья представляют собой алюминиевые клинья с ручкой на торце.

Фотография общего вида средств измерений представлена в приложении 1.

Схема (рисунок) с указанием места для нанесения знака поверки средств измерений представлена в приложении 2.

Обязательные метрологические требования: представлены в таблице 1.

Таблица 1

Наименование, единица измерения	Значение
Диапазон измерений зазоров, мм	от 0,5 до 15,0
Диапазон измерений длины, см	от 0 до 15
Отклонение от плоскостности рабочих граней, мм, не более	0,2
Отклонение от номинального значения длины шкалы и расстояния между любым штрихом и началом шкалы, мм, не более	±0,2
Отклонение толщины клина на оцифрованных рисках, мм, не более	±0,1

Основные технические характеристики и метрологические характеристики, не относящиеся к обязательным метрологическим требованиям: представлены в таблице 2.

Таблица 2

Наименование, единица измерения	Значение
Условия эксплуатации: диапазон температур окружающего воздуха, °С	от минус 50 до плюс 50
относительная влажность окружающего воздуха при температуре 35 °С, %, не более	98
Габаритные размеры, мм:	
длина	225 ± 5
ширина	20 ± 0,5
высота	40 ± 2
Масса, кг, не более	0,3
Параметр шероховатости (Ra) поверхностей рабочих граней, мкм, не более	6,3



Копия верна

Директор

С.Л. Карчевский

Комплектность: представлена в таблице 3.

Таблица 3

Наименование	Количество, шт.
Клин	1
Паспорт	1
Чехол (футляр)	1

Место нанесения знака утверждения типа средств измерений: знак утверждения типа средств измерений наносится на титульный лист паспорта.

Поверка осуществляется по МРБ МП.3233-2022 «Система обеспечения единства измерений Республики Беларусь. Клинья для измерения зазоров К-15. Методика поверки».

Сведения о методиках (методах) измерений: сведения отсутствуют.

Технические нормативные правовые акты и технические документы, устанавливающие:

требования к типу средств измерений:

техническая документация УП «АНТОК»;

методику поверки:

МРБ МП.3233-2022 «Система обеспечения единства измерений Республики Беларусь. Клинья для измерения зазоров К-15. Методика поверки».

Перечень средств поверки: представлен в таблице 4.

Таблица 4

Наименование и тип средств поверки
Термогигрометр UniTess ТНВ1
Микрометр МК 25-2 ГОСТ 6507
Набор щупов №2
Плита поверочная 3-0-1000×630 ГОСТ 10905
Штангенциркуль ШЦ-П-160-0,01 ГОСТ 166
Примечание – Допускается применять другие средства поверки, обеспечивающие определение метрологических характеристик с требуемой точностью.

Идентификация программного обеспечения: программное обеспечение отсутствует.

Заключение о соответствии утвержденного типа средств измерений требованиям технических нормативных правовых актов и/или технической документации производителя: клинья для измерения зазоров К-15 соответствуют требованиям ТУ ВУ 190480943.003-2009 с учетом извещения об изменении № 1.

Производитель средств измерений

УП «АНТОК»

г. Минск, ул. Новаторская, 2Б, ком. 202,

тел./факс: +375 17 361-90-93

Уполномоченное юридическое лицо, проводившее испытания средств измерений/метрологическую экспертизу единичного экземпляра средств измерений
Республиканское унитарное предприятие «Белорусский государственный институт метрологии» (БелГИМ)

Республика Беларусь, 220053, г. Минск, Старовиленский тракт, 93

Телефон: +375 17 374-55-01

факс: +375 17 244-99-38

e-mail: info@belgim.by

- Приложения:
1. Фотография общего вида средств измерений на 1 листе.
 2. Схема (рисунок) с указанием места для нанесения знака поверки средств измерений на 1 листе.

Директор БелГИМ



В.Л. Гуревич

Приложение 1
(обязательное)
Фотография общего вида средств измерений

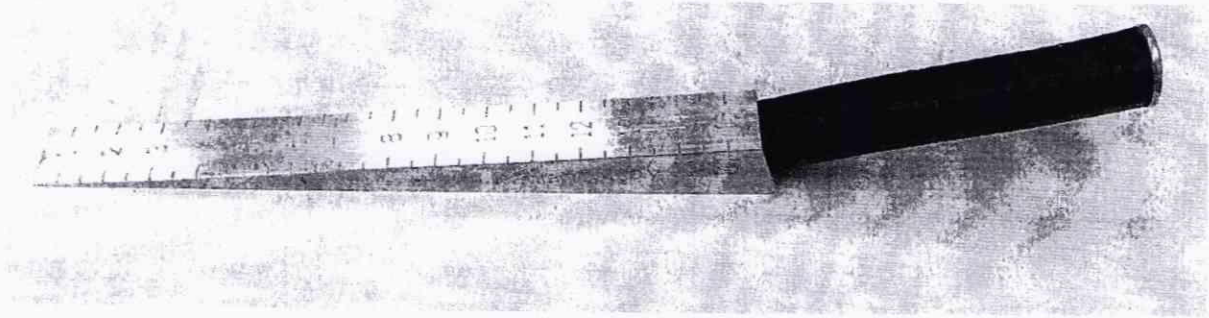


Рисунок 1.1 – Фотография общего вида клиньев для измерения зазоров К-15

Приложение 2
(обязательное)

Схема (рисунок) с указанием места для нанесения знака поверки средств измерений

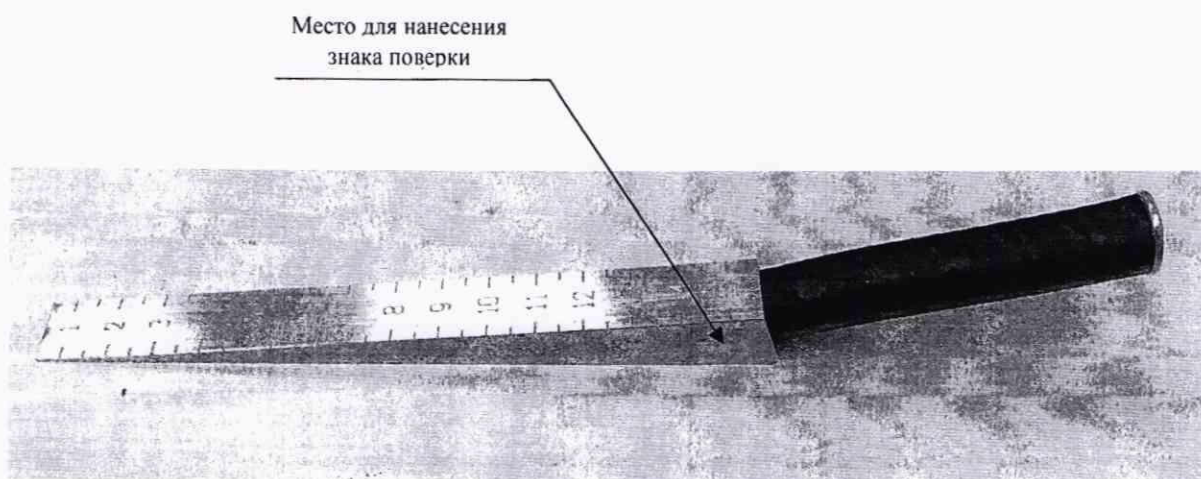


Рисунок 2.1 – Схема (рисунок) с указанием места для нанесения знака поверки