

3229

СОГЛАСОВАНО

**Генеральный директор
АО «АКТИ-Мастер»**


_____ **В.В. Федулов**

«20» июня 2022 г.



Государственная система обеспечения единства измерений

**Стенд измерительный для больших и сверхбольших интегральных схем
V93000 Pin Scale 1600/СТН**

**Методика поверки
V93000PS1600СТН/МП-2022**

**Москва
2022**

1 ОБЩИЕ ПОЛОЖЕНИЯ

1.1 Настоящая методика поверки распространяется на стенд измерительный для СБИС V93000 Pin Scale 1600/СТН с заводским номером MY04604128 (далее по тексту – стенд), изготовленный компанией «Advantest Europe GmbH, Branch Boeblingen», Германия, и устанавливает методы и средства его поверки.

Интервал между поверками – 1 год.

1.2 Поверка обеспечивает прослеживаемость к государственным эталонам:

- ГЭТ 13-01 по государственной поверочной схеме для средств измерений постоянного электрического напряжения и электродвижущей силы (приказ Росстандарта от 30.12.2019 г. № 3457);

- ГЭТ 4-91 по государственной поверочной схеме для средств измерений силы постоянного электрического тока диапазоне от $1 \cdot 10^{-16}$ до 100 А (приказ Росстандарта от 01.10.2018 г. № 2091);

- ГЭТ 1-2018 по государственной поверочной схеме для средств измерений времени и частоты (приказ Росстандарта от 31.07.2018 г. № 1621).

1.3 Операции поверки выполняются методами прямых измерений.

2 ПЕРЕЧЕНЬ ОПЕРАЦИЙ ПОВЕРКИ

2.1 При проведении поверки должны быть выполнены операции поверки, указанные в таблице 1.

Таблица 1 – Операции поверки

Наименование операции	Обязательность выполнения операций поверки при		Номер раздела (пункта) методик и поверки
	первичной поверке	периодической поверке	
1	2	3	4
Внешний осмотр средства измерений	да	да	7
Контроль условий поверки	да	да	3
Подготовка к поверке и опробование средства измерений	да	да	8
Проверка программного обеспечения	да	да	9
Определение метрологических характеристик			10
Определение погрешности установки длительности вектора тестовой последовательности	да	да	10.1
Определение погрешности установки временных меток D1 – D8 и R1 – R8	да	да	10.2
Определение максимальной длительности фронта, спада и минимальной длительности выходных импульсов стандартного драйвера	да	да	10.3
Определение максимальной длительности фронта и спада выходных импульсов широкодиапазонного драйвера	да	да	10.4
Определение погрешности воспроизведения уровней напряжения драйвером	да	да	10.5

Продолжение таблицы 1

1	2	3	4
Определение погрешности измерения уровней напряжения компаратором	да	да	10.6
Определение погрешности воспроизведения силы тока активной нагрузкой	да	да	10.7
Определение погрешности воспроизведения напряжения и измерения силы тока источником-измерителем PMU	да	да	10.8
4Определение погрешности воспроизведения силы тока и измерения напряжения источником-измерителем PMU	да	да	10.9
Определение погрешности измерения уровней напряжения АЦП BADC	да	да	10.10
Определение погрешности воспроизведения напряжения и измерения силы тока прецизионным источником-измерителем HPPMU	да	да	10.11
Определение погрешности воспроизведения силы тока и измерения напряжения прецизионным источником-измерителем HPPMU	да	да	10.12
Определение погрешности воспроизведения напряжения и измерения силы тока источником питания DCS DPS128	да	да	10.13
Определение погрешности ограничения силы тока и измерения напряжения источником питания DCS DPS128	да	да	10.14
Определение погрешности воспроизведения силы тока источником питания DCS DPS128	да	да	10.15
Определение погрешности воспроизведения напряжения и измерения силы тока группой каналов источника питания DCS DPS128	да	да	10.16
Определение погрешности ограничения силы тока группой каналов источника питания DCS DPS128	да	да	10.17

2.2 Периодическая поверка по письменному запросу пользователя может быть выполнена для отдельных измерительных каналов стенда по соответствующим операциям, указанным в таблице 1.

3 ТРЕБОВАНИЯ К УСЛОВИЯМ ПРОВЕДЕНИЯ ПОВЕРКИ

В соответствии с ГОСТ 8.395-80 и с учетом условий, при которых нормируются метрологические характеристики стенда, а также по условиям применения средства поверки при проведении поверки должны соблюдаться следующие требования:

- температура воздуха в помещении от 20 до 25 °С;
- относительная влажность воздуха от 30 % до 70 %;
- атмосферное давление от 84 до 106,7 кПа (от 650 до 800 мм. рт. ст.).

4 ТРЕБОВАНИЯ К СПЕЦИАЛИСТАМ, ОСУЩЕСТВЛЯЮЩИМ ПОВЕРКУ

К проведению поверки допускаются лица, имеющие высшее или среднетехническое образование, практический опыт в области электрических измерений, и имеющие документ о квалификации в соответствии с действующими нормативно-правовыми актами в области аккредитации.

5 МЕТРОЛОГИЧЕСКИЕ И ТЕХНИЧЕСКИЕ ТРЕБОВАНИЯ К СРЕДСТВАМ ПОВЕРКИ

5.1 Рекомендуется применять средства поверки, указанные в таблице 2.

Таблица 2 – Средства поверки

Наименование средства поверки	Номер пункта методики поверки	Требуемые метрологические и технические характеристики	Рекомендуемый тип средства поверки; регистрационный номер ФИФ ОЕИ
1	2	3	4
Частотомер	10.1	абсолютная погрешность измерения периода T в диапазоне от 0,33 нс до 10 с не более $\pm 1 \cdot 10^{-6} \cdot T$	Частотомер электронно-счетный Agilent 53132A с опциями 012 и 030; рег. № 26211-03
Осциллограф	10.2 10.3 10.4	абсолютная погрешность измерения временных интервалов T при частоте дискретизации 10 ГГц не более $\pm(3,5 \cdot 10^{-6} \cdot T + 10 \text{ пс})$	Осциллограф цифровой DPO7254 с пробником P6158A; рег. № 53104-13
Вольтметр постоянного напряжения	10.5 10.8 – 10.14 10.16	абсолютная погрешность измерения напряжения U на пределах: 10 В не более $\pm(3 \cdot 10^{-4} \cdot U + 100 \text{ мкВ})$ 100 В не более $\pm(4,5 \cdot 10^{-4} \cdot U + 2 \text{ мВ})$	Мультиметр цифровой 2000; рег. № 25787-08
Калибратор постоянного тока	10.6 – 10.14	абсолютная погрешность воспроизведения напряжения U на пределе 20 В не более $\pm(2 \cdot 10^{-4} \cdot U + 2,4 \text{ мВ})$	Калибратор-мультиметр цифровой 2420; рег. № 25789-08
		абсолютная погрешность измерения силы тока I на пределах: 10 мкА не более $\pm(3,3 \cdot 10^{-4} \cdot I + 0,7 \text{ нА})$, 100 мкА не более $\pm(3,1 \cdot 10^{-4} \cdot I + 6 \text{ нА})$, 1 мА не более $\pm(3,4 \cdot 10^{-4} \cdot I + 60 \text{ нА})$, 100 мА не более $\pm(6,6 \cdot 10^{-4} \cdot I + 6 \text{ мкА})$	
		абсолютная погрешность воспроизведения силы тока I на пределах: 10 мкА не более $\pm(3,3 \cdot 10^{-4} \cdot I + 2 \text{ нА})$ 100 мкА не более $\pm(3,1 \cdot 10^{-4} \cdot I + 20 \text{ нА})$ 1 мА не более $\pm(3,4 \cdot 10^{-4} \cdot I + 200 \text{ нА})$ 100 мА не более $\pm(6,6 \cdot 10^{-4} \cdot I + 20 \text{ мкА})$	
Измеритель постоянного тока	10.11 – 10.17	абсолютная погрешность измерения силы тока I на пределах: 10 мкА не более $\pm(10 \cdot 10^{-6} \cdot I + 7 \text{ пА})$ 100 мкА не более $\pm(10 \cdot 10^{-6} \cdot I + 0,6 \text{ нА})$ 1 мА не более $\pm(10 \cdot 10^{-6} \cdot I + 4 \text{ нА})$ 10 мА не более $\pm(10 \cdot 10^{-6} \cdot I + 40 \text{ нА})$ 1 А не более $\pm(10 \cdot 10^{-5} \cdot I + 10 \text{ мкА})$	Мультиметр 3458A; рег. № 25900-03
Нагрузка электронная	10.16	абсолютная погрешность воспроизведения силы тока I в режиме электронной нагрузки на пределе 60 А не более $\pm(2 \cdot 10^{-3} \cdot I + 0,12 \text{ А})$	Нагрузка электронная АКИП-1302; рег. № 38205-08

Продолжение таблицы 2

1	2	3	4
Мера электрического сопротивления	10.16 10.17	номинальное значение сопротивления 0,0001 Ом; пределы допускаемого относительного отклонения действительного значения сопротивления от номинального $\pm 0,02\%$	Мера электрического сопротивления однозначная МС 3081; рег. № 61540-15
Вспомогательные средства поверки			
Измеритель температуры, влажности и атмосферного давления	3	пределы допускаемой абсолютной погрешности измерения температуры $\pm 0,5\text{ }^\circ\text{C}$ в диапазоне от $0\text{ }^\circ\text{C}$ до $50\text{ }^\circ\text{C}$; пределы абсолютной погрешности измерений относительной влажности $\pm 3\%$ в диапазоне от 40% до 90% ; пределы абсолютной погрешности измерений атмосферного давления $\pm 0,2\text{ кПа}$ в диапазоне от 86 кПа до 106 кПа	Термогигрометр ИВА-6Н-Д; рег. № 46434-11
Устройство согласования	10.5, 10.6 10.10	-	ТСКЯ.418133.251 (Вер.2)
Устройство согласования	10.3 10.4	-	ТСКЯ.418133.256 (Вер.1)
Устройство согласования	10.8 10.9	-	ТСКЯ.418133.370-00
Устройство согласования	10.8 10.9	-	ТСКЯ.418133.370-01
Устройство согласования	10.11 10.12 10.13 10.14 10.15 10.16 10.17	-	ТСКЯ.418133.416 (Вер.2)
Коммутатор	10.8 10.9	-	ТСКЯ.418137.002
Плата коммутационная	10.2	-	E7010E
Программа для поверки	8 – 10	-	PR_POV_2743
шлюз LAN/GPIB	10.3		Agilent E5810B

5.2 Возможно применение средств поверки с метрологическими и техническими характеристиками, обеспечивающими требуемую точность передачи единиц величин поверяемому средству измерений.

6 ТРЕБОВАНИЯ (УСЛОВИЯ) ПО ОБЕСПЕЧЕНИЮ БЕЗОПАСНОСТИ ПРОВЕДЕНИЯ ПОВЕРКИ

6.1 При проведении поверки должны быть соблюдены требования безопасности в соответствии с ГОСТ 12.3.019-80, «Правилами технической эксплуатации электроустановок потребителей», «Правилами техники безопасности при эксплуатации электроустановок потребителей», а также всеми действующими на предприятии инструкциями по технике безопасности.

6.2 Необходимо соблюдать меры предосторожности, изложенные в руководстве по эксплуатации стенда, а также меры безопасности, указанные в руководстве по эксплуатации средства поверки.

6.3 Во избежание несчастного случая и для предупреждения повреждения поверяемого комплекса необходимо обеспечить выполнение следующих требований:

- присоединения оборудования следует выполнять при отключенных входах и выходах (отсутствии напряжения на разъемах);
- запрещается работать с стендом в случае обнаружения его повреждения.

7 ВНЕШНИЙ ОСМОТР СРЕДСТВА ИЗМЕРЕНИЙ

7.1 При проведении внешнего осмотра комплекса проверяются:

- правильность маркировки и комплектность;
- чистота и исправность разъемов;
- отсутствие механических повреждений;
- исправность состояния соединительных проводов и кабелей.

7.2 При наличии дефектов или повреждений, препятствующих нормальной эксплуатации поверяемого стенда, его следует направить заявителю поверки (пользователю) для ремонта.

8 ПОДГОТОВКА К ПОВЕРКЕ И ОПРОБОВАНИЕ СРЕДСТВА ИЗМЕРЕНИЙ

8.1 Перед проведением поверки необходимо выполнить следующие подготовительные работы:

- выдержать стенд в условиях, указанных в разделе 3, не менее 8 ч;
- выполнить действия по подготовке к работе в соответствии с указаниями руководства по эксплуатации стенда;
- выполнить действия, указанные в эксплуатационной документации на применяемые средства поверки по их подготовке к работе;
- включить стенд и средства поверки, и осуществить их предварительный прогрев в течение не менее 60 минут.

Контроль условий проведения поверки по разделу 3 должен быть выполнен перед началом операций поверки, а затем периодически не реже одного раза в час.

8.2 Проверить правильность прохождения встроенной тестовой программы на отсутствие индицируемых ошибок. Тестовая программа выполняется автоматически после включения стенда. Результаты опробования считать положительными, если кнопка - индикатор ON / SYS OK на головном блоке управления стенда светится постоянным зеленым цветом.

8.3 Запустить программную оболочку SmarTest. Для этого левой клавишей манипулятора «мышь» нажать крайнюю левую кнопку (с изображением красной шляпы) на панели задач рабочего стола. В появившемся меню навести указатель на пункт меню **Advantest**, затем в появившемся подменю нажать левой клавишей манипулятора «мышь» на строке **SmarTest**. Дождаться появления на рабочем столе изображённых на рисунке 1 окон **Workspace Launcher**, **Operation Control** и **ui_report.ORG.PROD**.

8.4 Нажать левой клавишей манипулятора «мышь» на кнопку **Browse...** в окне **Workspace Launcher**. Появится диалоговое окно **Select Workspace Directory**, изображённое на рисунке 2. В этом окне нажать левой клавишей манипулятора «мышь» на кнопку **workspaces**, после чего в правом списке **Name** появятся папки. Выбрать папку **ws_poverka** и нажать левой клавишей манипулятора «мышь» на кнопку **OK**. Затем в окне **Workspace Launcher** нажать левой клавишей манипулятора «мышь» на кнопку **OK**. Дождаться появления новых окон **Setup - SmarTest Eclipse Workcenter** и **Warning**, изображённых на рисунках 3 и 4 соответственно. Окно **Warning** закрыть, нажав левой клавишей манипулятора «мышь» на кнопку **OK**. В окне **Setup - SmarTest Eclipse Workcenter** выбрать пункт меню **93000**, затем выбрать пункт **Device**, после чего нажать левой клавишей манипулятора «мышь» на строке с надписью **Change Device ...** в появившемся подменю. Появится окно **Change Device**, изображённое на рисунке 5.

8.5 В окне **Change Device** нажать на кнопку **Browse...** левой клавишей манипулятора «мышь». Появится диалоговое окно **Select Device**, изображённое на рисунке 6. После нажатия на кнопку **PROJECTS** в этом окне, появится в правом списке **Name** перечень доступных проектов. Выбрать из перечня необходимую программу поверки. Для этого нажать два раза левой клавишей манипулятора «мышь» на папке с надписью **PR_POV_2743**, затем, как изображено на рисунке 7, выбрать папку с надписью **PR_POV**, после чего нажать левой клавишей манипулятора «мышь» на кнопку **OK**. Затем в окне **Change Device** нажать левой клавишей манипулятора «мышь» на кнопку **Finish**. Дождавшись появления окна **Warning**, закрыть его, нажав левой клавишей манипулятора «мышь» кнопку **OK**.

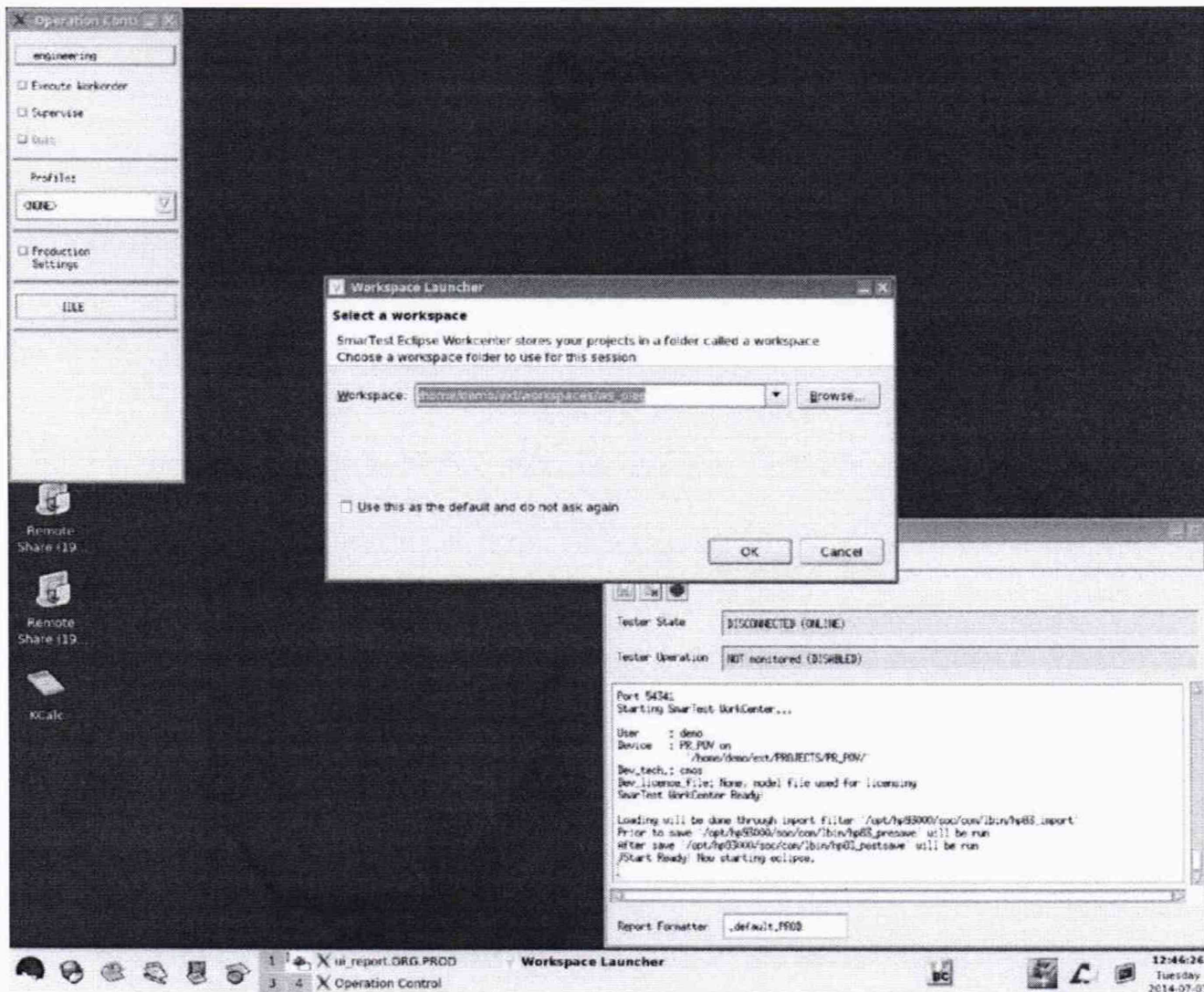


Рисунок 1 – Окна Workspace Launcher, Operation Control и ui_report.ORG.PROD

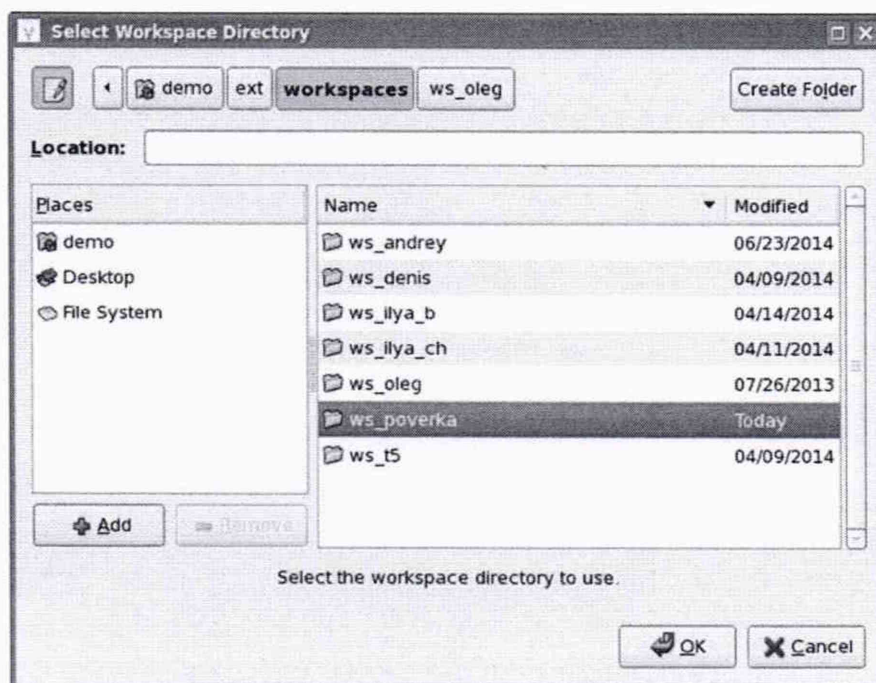


Рисунок 2 – Окно Select Workspace Directory

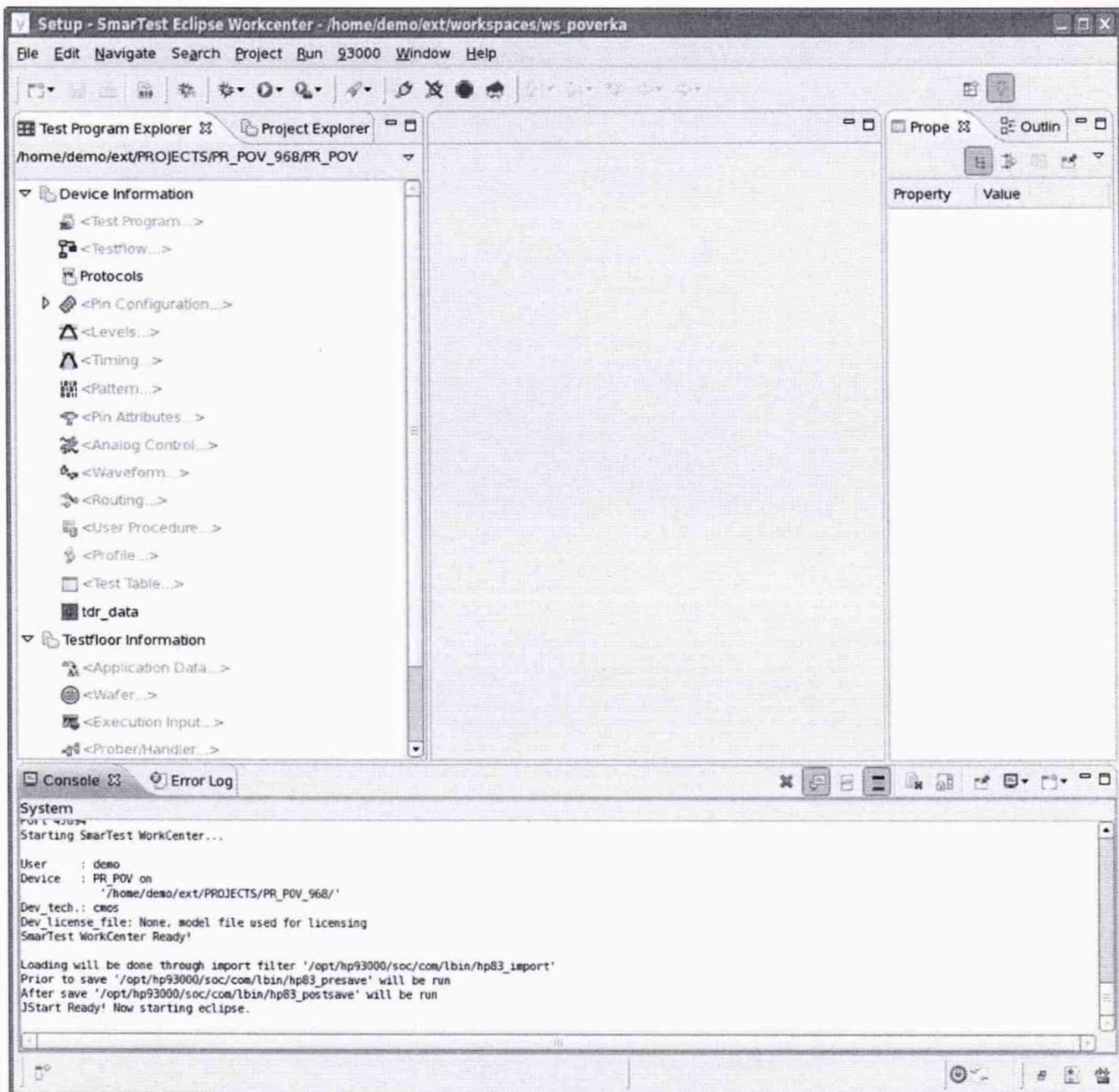


Рисунок 3 – Окно Setup - SmarTest Eclipse Workcenter

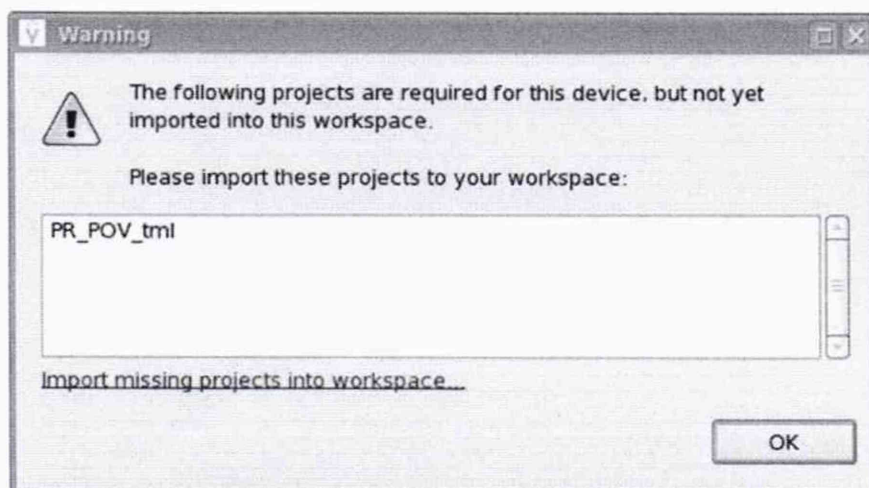


Рисунок 4 – Окно Warning

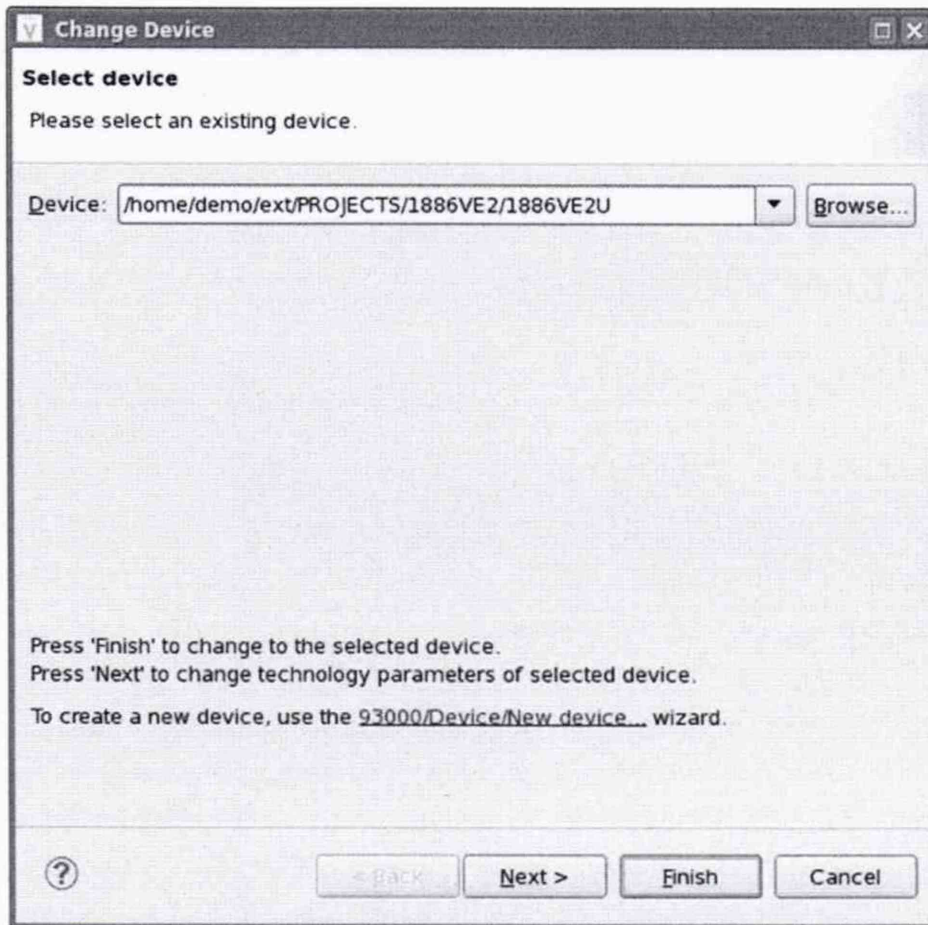


Рисунок 5 – Окно **Change Device**

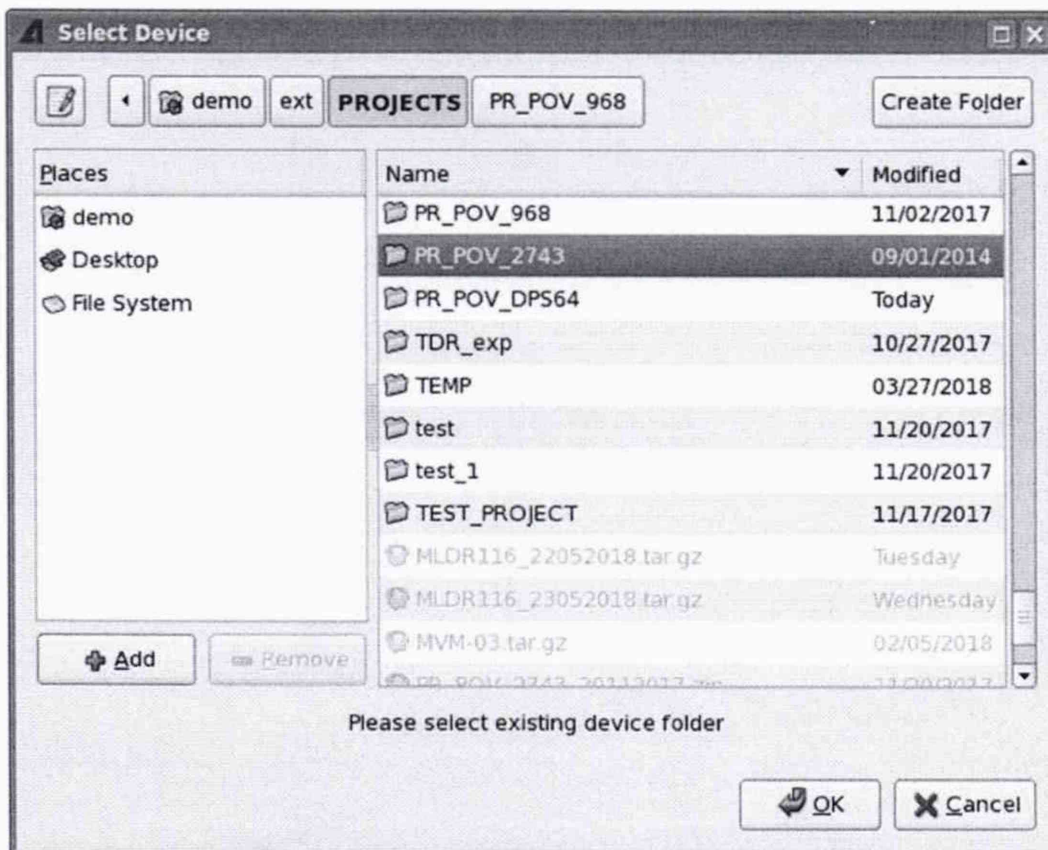


Рисунок 6 – Окно **Select Device** с перечнем доступных проектов

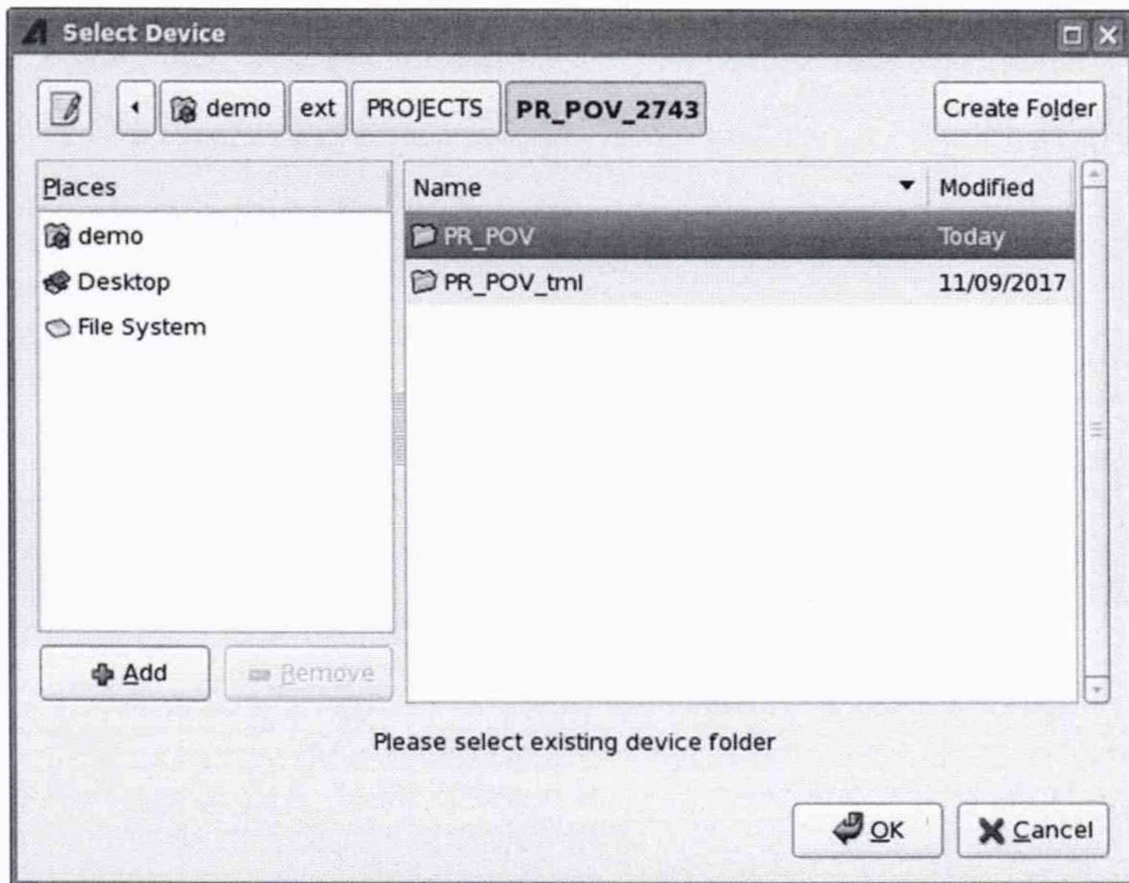


Рисунок 7 – Окно **Select Device** с выбранным проектом проверки **PR_POV_2743**

9 ПРОВЕРКА ПРОГРАММНОГО ОБЕСПЕЧЕНИЯ


Для идентификации версии программного обеспечения в окне **ui_report.ORG.PROD** (рис. 1) переместиться в начало списка строк и найти строку «Firmware s/w rev. 7.2.3.X», где X – натуральное число, которое должно быть ≥ 4 .

10 ОПРЕДЕЛЕНИЕ МЕТРОЛОГИЧЕСКИХ ХАРАКТЕРИСТИК И ПОДТВЕРЖДЕНИЕ СООТВЕТСТВИЯ СРЕДСТВА ИЗМЕРЕНИЙ МЕТРОЛОГИЧЕСКИМ ТРЕБОВАНИЯМ

Определение метрологических характеристик средства измерений выполнить по процедурам, изложенным в пунктах 10.1 ÷ 10.17.

В каждом пункте даны критерии подтверждения соответствия средства измерений метрологическим требованиям. Результаты, полученные после выполнения операций поверки, должны укладываться в пределы допускаемых значений погрешностей или допускаемых значений величин, которые рассчитаны по указанным значениям погрешностей в описании типа средства измерений. В сформированных программой поверки файлах отчёта это отражается в левом столбце Result в виде записи "pass". При получении отрицательного результата формируется запись "fail". В таком случае стенд бракуется и направляется в ремонт.

10.1 Определение абсолютной погрешности установки длительности вектора тестовой последовательности

10.1.1 Нажать правой клавишей манипулятора «мышь» на значке с изображением  (при наведении на него указателя появляется всплывающая подсказка "Testflow") в списке **Device Information** вкладки **Test Program Explorer** окна **Setup - SmarTest Eclipse Workcenter**, изображенном на рисунке 3. В появившемся контекстном меню нажать на строке **Load...** левой клавишей манипулятора «мышь». Появится окно **Select file to load**, изображенное на рисунке 8. В списке файлов выбрать файл с именем **Period**, после чего левой клавишей манипулятора «мышь» нажать на кнопку **OK**.

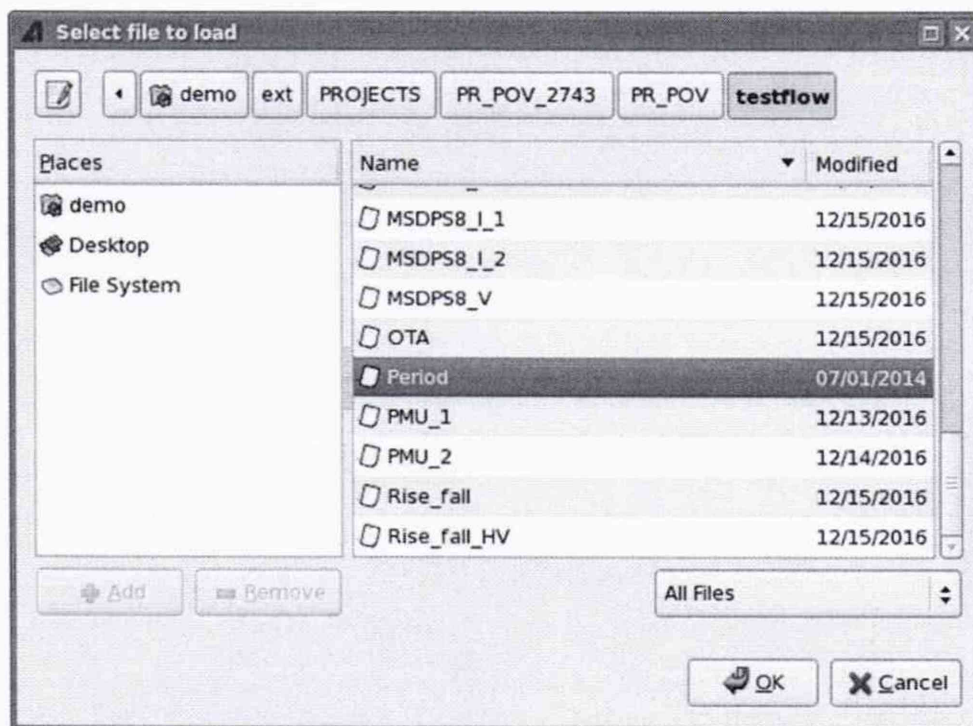



Рисунок 8 – Окно **Select file to load**

Вновь нажать правой клавишей манипулятора «мышь» на значке с изображением . В появившемся контекстном меню нажать левой клавишей манипулятора «мышь» на строке с надписью **Load All Setups**. Будет произведена загрузка необходимых настроек, в процессе которой отображается окно **'Load' Action**, изображенное на рисунке 9. После завершения загрузки настроек это окно исчезнет.

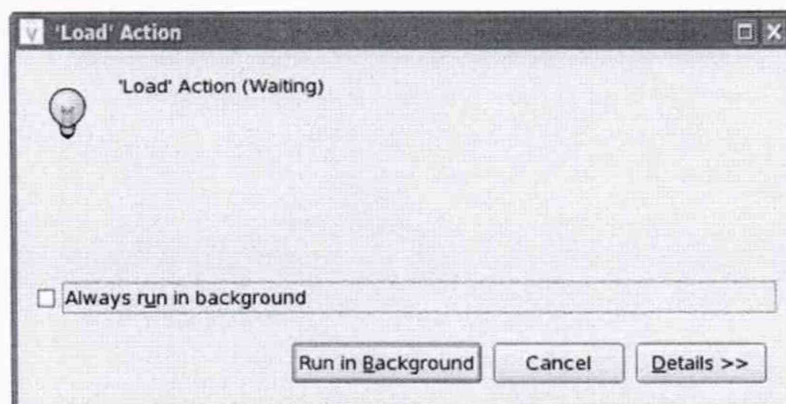



Рисунок 9 – Окно 'Load' Action

10.1.2 Установить на измерительный головной блок стенда используемое при поверке устройство согласования ТСКЯ.418133.416, входящее в комплект поставки. Используя коаксиальный кабель с волновым сопротивлением 50 Ом, подключить **CHANNEL1** (первый канал) частотомера Agilent 53132A к разъему **Period** устройства согласования ТСКЯ.418133.416. Подключить разъем GPIB частотомера к соответствующему разъему шлюза E5810B, используя интерфейсный кабель GPIB. Убедиться, что адрес порта GPIB частотомера равен 13. Очистить окно **ui_report.ORG.PROD** от текста, выбрав в этом окне команду меню **Options > Clear**.

10.1.3 Для запуска программы поверки нажать на значке с изображением  правой клавишей манипулятора «мышь» в окне, изображенном на рисунке 3. В появившемся контекстном меню нажать левой клавишей манипулятора «мышь» на строке с надписью **Run**.

Перед выполнением программы в окне **ui_report.ORG.PROD** выводится предупреждение «WARNING: Please Connect Cable to Terminal "Period" on TestBoard TSKJ.418133.416» и появляется диалоговое окно, изображенное на рисунке 10.

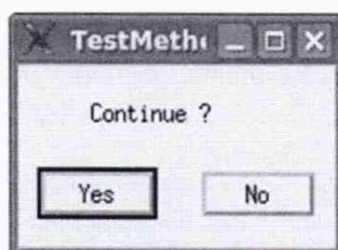


Рисунок 10 – Диалоговое окно TestMethod

10.1.4 Убедиться, что коаксиальный кабель подключен к первому каналу **CHANNEL1** частотомера Agilent 53132A и к разъему **Period** устройства согласования ТСКЯ.418133.416, затем нажать левой клавишей манипулятора «мышь» кнопку **Yes** в окне **TestMethod**.

Программа, последовательно задавая указанные в таблице 3 значения длительности вектора и формируя тестовую последовательность (ТП) в виде меандра амплитудой 3 В с периодом в два раза большим длительности вектора, измеряет с помощью частотомера действительные значения периода сформированного меандра, после чего вычисляет значение длительности вектора делением значения периода меандра на два. Определение длительности периода ТП производится путем стандартных измерений временного интервала на уровне 50 % амплитуды между фронтами следующих друг за другом импульсов. Значения абсолютной погрешности установки длительности вектора ТП вычисляются программой поверки по формуле:

$$dT = Td - Ta, \quad (1)$$

где Td – действительное значение длительности вектора;

Ta – задаваемое значение длительности вектора.

Таблица 3 – Определение погрешности установки длительности вектора ТП

Ta – задаваемое значение длительности вектора, нс	Td – действительное значение длительности вектора, нс	dT – абсолютная погрешность установки длительности вектора, пс	Limit dT – пределы допускаемой погрешности установки длительности вектора, пс
2,5			±0,0375
31250			±468,75

Результаты измерений периода и расчета абсолютной погрешности заносятся программой поверки в формируемую в окне **ui_report.ORG.PROD** таблицу >>**TEST_PERIOD**, изображённую на рисунке 11.

КРИТЕРИЙ ПОДТВЕРЖДЕНИЯ СООТВЕТСТВИЯ СРЕДСТВА ИЗМЕРЕНИЙ МЕТРОЛОГИЧЕСКИМ ТРЕБОВАНИЯМ

Абсолютная погрешность установки длительности вектора ТП должна находиться в пределах, указанных в таблице 3. В противном случае выполнение программы поверки приостанавливается с выдачей сообщения "fail" в столбце Result таблицы >>**TEST_PERIOD**, и появляется изображенное на рисунке 10 диалоговое окно. Для завершения выполнения программы нажать левой клавишей манипулятора «мышь» кнопку **No** в этом окне.

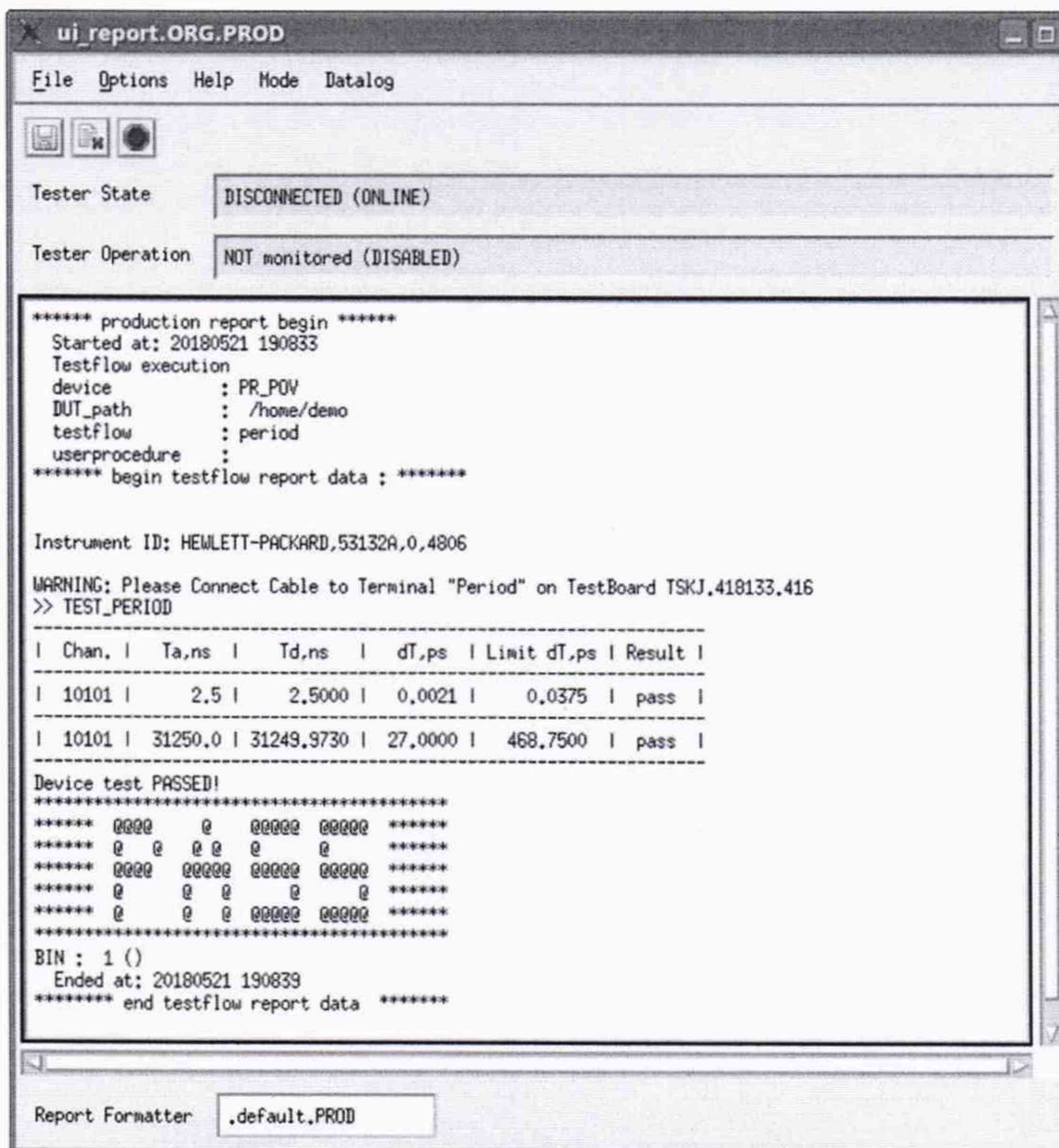





Рисунок 11 – Сформированная таблица >>**TEST_PERIOD** в окне **ui_report.ORG.PROD**

10.2 Определение погрешности установки временных меток D1 – D8 и R1 – R8

10.2.1 Нажать правой клавишей манипулятора «мышь» на значке с изображением  (при наведении на него указателя появляется всплывающая подсказка "Testflow") в списке **Device Information** вкладки **Test Program Explorer** окна **Setup - SmartTest Eclipse Workcenter**, изображенном на рисунке 3. В появившемся контекстном меню нажать на строке **Load...** левой клавишей манипулятора «мышь». Появится окно **Select file to load**, изображенное на рисунке 8. В списке файлов выбрать файл с именем **OTA**, после чего левой клавишей манипулятора «мышь» нажать на кнопку **OK**. Вновь нажать правой клавишей манипулятора «мышь» на значке с изображением . В появившемся контекстном меню нажать левой клавишей манипулятора «мышь» на строке с надписью **Load All Setups**. Будет произведена загрузка необходимых настроек, в процессе которой отображается окно **'Load' Action**, изображенное на рисунке 9. После завершения загрузки настроек это окно исчезнет.

10.2.2 Установить на измерительный головной блок станда используемое при поверке устройство согласования ТСКЯ.418133.416. Подключить разъем GPIB осциллографа DPO7254 к соответствующему разъему шлюза E5810B, используя интерфейсный кабель GPIB. Убедиться, что адрес порта GPIB осциллографа равен 1. Очистить окно **ui_report.ORG.PROD** от текста, выбрав в этом окне команду меню **Options > Clear**.

10.2.3 Для запуска программы поверки нажать на значке с изображением  правой клавишей манипулятора «мышь» в окне, изображенном на рисунке 3. В появившемся контекстном меню нажать левой клавишей манипулятора «мышь» на строке с надписью **Run**.

Перед выполнением программы в окне **ui_report.ORG.PROD** выводится предупреждение «WARNING: PLEASE CONNECT OSCILLOSCOPE CHANNEL PROBES 1, 2, 3, 4 TO AREA FOR CALIBRATION PROBES ON TESTBOARD TCKJ.418133.416» и появляется диалоговое окно **TestMethod**.

10.2.4 Используя пробник P6158 осциллографа Tektronix DPO7254 с установленными из его комплекта наконечниками, изображенными на рисунке 12, подключить все четыре канала осциллографа к контактам калибровки устройства согласования ТСКЯ.418133.416, фрагмент которого изображен на рисунке 13.

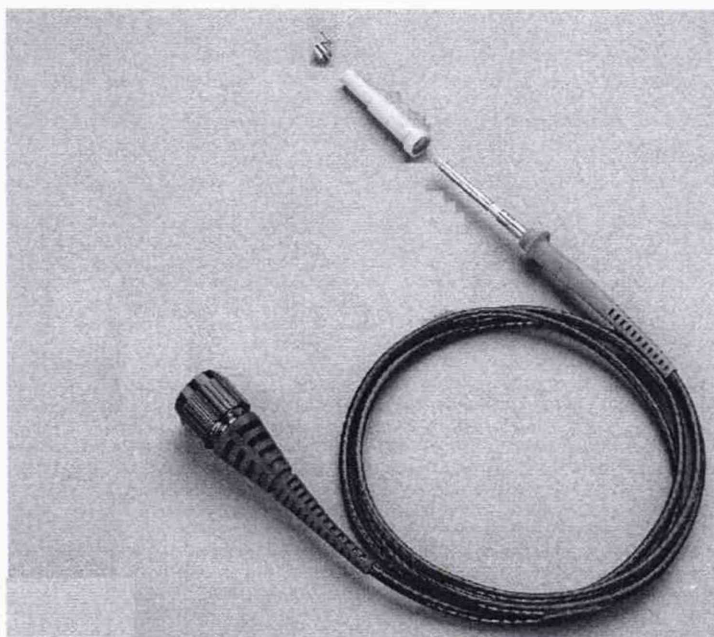


Рисунок 12 – Пробник Tektronix P6158 с устанавливаемыми наконечниками

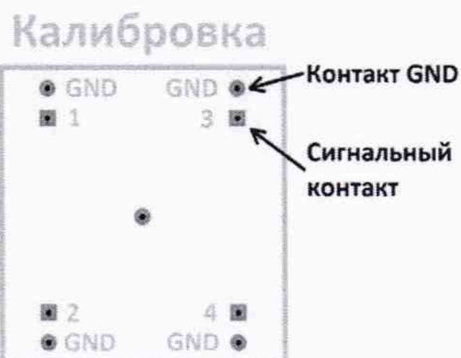


Рисунок 13 – Контакты для калибровки устройства ТСКЯ.418133.416

10.2.5 Нажать левой клавишей манипулятора «мышь» кнопку **Yes** в окне **TestMethod**.

Программа поверки выполнит процедуру компенсации рассогласования между каналами осциллографа, после чего в окне **ui_report.ORG.PROD** выводится предупреждение «WARNING: PLEASE INSTALL TESTBOARD E7010E», и появляется диалоговое окно **TestMethod**.

10.2.6 Установить на измерительный головной блок стенда плату коммутационную E7010E, фрагмент которой изображен на рисунке 14, затем нажать левой клавишей манипулятора «мышь» кнопку **Yes** в окне **TestMethod**. Перед выполнением программы в окне **ui_report.ORG.PROD** выводится предупреждение «WARNING: PLEASE CONNECT OSCILLOSCOPE CHANNEL PROBES 1, 2, 3, 4 TO CHANNELS 10101, 10201, 10301, 10401 ACCORDINGLY ON TESTBOARD» и появляется диалоговое окно **TestMethod**.

10.2.7 Используя пробник P6158, подключить соответствующие каналы осциллографа к указанным в предупреждении контактам устройства E7010E, при подключении надо учитывать, что сигнальные контакты нечетных и четных каналов обозначены соответственно буквой «В» и «С», а контакты GND буквой «А» и «D».

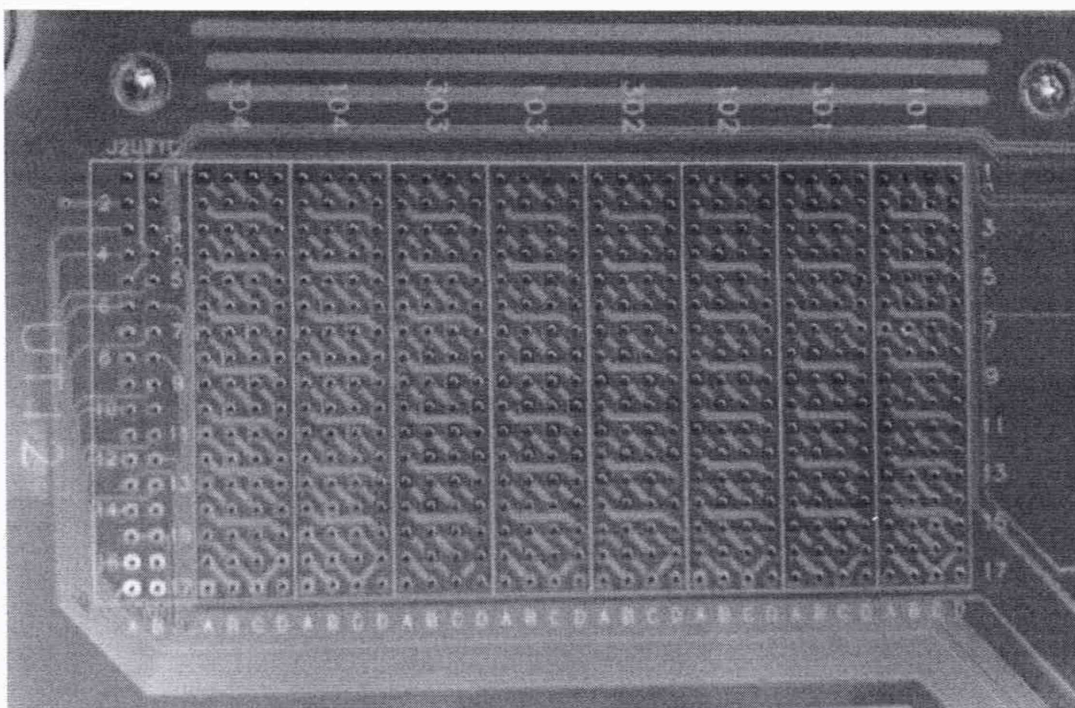


Рисунок 14 – Фрагмент коммутационной платы E7010E

10.2.8 Нажать левой клавишей манипулятора «мышь» кнопку **Yes** в окне **TestMethod**.

Для проверки абсолютной погрешности задания временных меток D1 – D8 программа, последовательно задавая на выходе каналов выходные импульсы с указанной в таблице 4 задержкой, измеряет с помощью осциллографа действительные значения задержки. Длительность периода ТП задается равной 20 нс. Определение задержки производится путем стандартных измерений временного интервала между фронтами (на уровне 0,5 амплитудного значения) задержанного импульса и импульса с «нулевой задержкой». В качестве импульса с «нулевой задержкой», задержка которого задается равной 0 нс, в зависимости от проверяемого канала используется импульс с каналов 101-01, 101-02, 102-01 или 102-02 стенда. Номер канала с импульсом «нулевой задержки» указывается в таблице 4.

Для проверки абсолютной погрешности задания временных меток R1 – R8 программа, последовательно задавая на выходе одних каналов опорные сигналы в виде выходных импульсов с указанной в таблице 4 задержкой и длительностью вектора (периода) ТП равной 20 нс, подает сформированные опорные сигналы на входы смежных проверяемых каналов, при этом с помощью осциллографа программа определяет действительные значения задержки опорных сигналов, а с помощью компараторов проверяемых каналов определяет значения задержки, измеренные стробами, сформированными временными метками R1 – R8. Определение действительного значения задержки опорного сигнала производится путем стандартных измерений временного интервала между фронтами (на уровне 0,5 амплитудного значения) задержанного опорного сигнала и сигнала с «нулевой задержкой». Определение задержки, измеренной стробом, производится методом последовательного приближения времени задержки строба, при котором происходит переход компаратора канала из состояния «брак» в состояние «годен». Номер канала с импульсом «нулевой задержки» и номер канала с опорным сигналом указываются в таблице 4.

Таблица 4 – Определение погрешности задания временных меток D1 – D8 и R1 – R8

Edge – временные метки Dx и Rx, формирующие соответственно импульс драйвера и строб компаратора	Chan.0 – канал, формирующий импульс с нулевой задержкой	T _{D_ZAD} – задаваемое значение задержки временных меток D1 – D8, нс	T _{D_IZM} – измеренное значение задержки временных меток D1 – D8, нс	Ref.chan. – канал, формирующий опорный сигнал	T _{O_ZAD} – задаваемое значение задержки опорного сигнала, нс	T _{O_IZM} – измеренное действительное значение задержки опорного сигнала, нс	T _{R_IZM} – измеренное стробом значение задержки опорного сигнала, нс	dT – абсолютная погрешность задания задержки временной метки, нс	Limit dT – пределы допускаемой погрешности задания временной метки, нс
Dx		- 80,0		–	–	–	–		±0,15
Rx		–	–		- 79,0				±0,15
Dx		0,0		–	–	–	–		±0,15
Rx		–	–		0,0				±0,15
Dx		640,0		–	–	–	–		±0,15
Rx		–	–		639,0				±0,15

Dx и Rx – обозначение временных меток от D1 до D8 и от R1 до R8 соответственно

В процессе выполнения программа выдает аналогичные вышеприведенному предупреждению сообщения о необходимости подключения каналов осциллографа к соответствующим контактам платы коммутационной E7010E, после чего выводит диалоговое окно **TestMethod**. Подключив с использованием пробника P6158 соответствующие каналы осциллографа к указанным в сообщении контактам платы коммутационной E7010E, нажать левой клавишей манипулятора «мышь» кнопку **Yes** в окне **TestMethod**, чтобы продолжить выполнение программы проверки. Если соответствующий канал осциллографа не будет подключен к указанным контактам устройства E7010E, программа выводит предупреждение, например, «WARNING: NO SIGNAL FROM TESTER CHANNEL – PLEASE VERIFY THAT OSCILLOSCOPE CHANNEL PROBE 2 CORRECT CONNECTED TO CHANNEL 10203 ON TESTBOARD», и появляется диалоговое окно **TestMethod**.

В приведенном в качестве примера предупреждении предлагается проверить соединение между вторым каналом осциллографа и контактами канала 102-03 платы коммутационной E7010E. После корректного подключения канала осциллографа к соответствующим контактам платы коммутационной E7010E, для продолжения выполнения программы поверки нажать левой клавишей манипулятора «мышь» кнопку **Yes** в окне **TestMethod**.



Результаты измерений и расчета для соответствующего канала стенда и соответствующей временной метки заносятся программой поверки в таблицу >>**TEST_OTA**, формируемую в окне **ui_report.ORG.PROD**.

КРИТЕРИЙ ПОДТВЕРЖДЕНИЯ СООТВЕТСТВИЯ СРЕДСТВА ИЗМЕРЕНИЙ МЕТРОЛОГИЧЕСКИМ ТРЕБОВАНИЯМ

Абсолютная погрешность задания временных меток D1-D8, R1-R8 должна находиться в пределах, приведенных в таблице 4. В противном случае выполнение программы поверки приостанавливается с выдачей сообщения "fail" в столбце Result таблицы >>**TEST_OTA**, и появляется диалоговое окно **TestMethod**.

Для завершения выполнения программы нажать левой клавишей манипулятора «мышь» кнопку **No**.

10.3 Определение максимальной длительности фронта, спада и минимальной длительности выходных импульсов стандартного драйвера

10.3.1 Нажать правой клавишей манипулятора «мышь» на значке с изображением  (при наведении на него указателя появляется всплывающая подсказка "Testflow") в списке **Device Information** вкладки **Test Program Explorer** окна **Setup - SmarTest Eclipse Workcenter**, изображенном на рисунке 3. В появившемся контекстном меню нажать на строке **Load...** левой клавишей манипулятора «мышь». Появится окно **Select file to load**, изображенное на рисунке 8. В списке файлов выбрать файл с именем **Rise_fall**, после чего левой клавишей манипулятора «мышь» нажать на кнопку **OK**. Вновь нажать правой клавишей манипулятора «мышь» на значке с изображением . В появившемся контекстном меню нажать левой клавишей манипулятора «мышь» на строке с надписью **Load All Setups**. Будет произведена загрузка необходимых настроек, в процессе которой отображается окно **'Load' Action**, изображенное на рисунке 9. После завершения загрузки настроек это окно исчезнет.

10.3.2 Подключить разъем GPIB осциллографа DPO7254 к соответствующему разъему шлюза E5810B, используя интерфейсный кабель GPIB. Убедиться, что адрес порта GPIB осциллографа равен 1. Очистить окно **ui_report.ORG.PROD** от текста, выбрав в этом окне команду меню **Options > Clear**.

10.3.3 Установить на измерительный головной блок стенда устройство согласования ТСКЯ.418133.256, фрагмент которой изображен на рисунке 15.

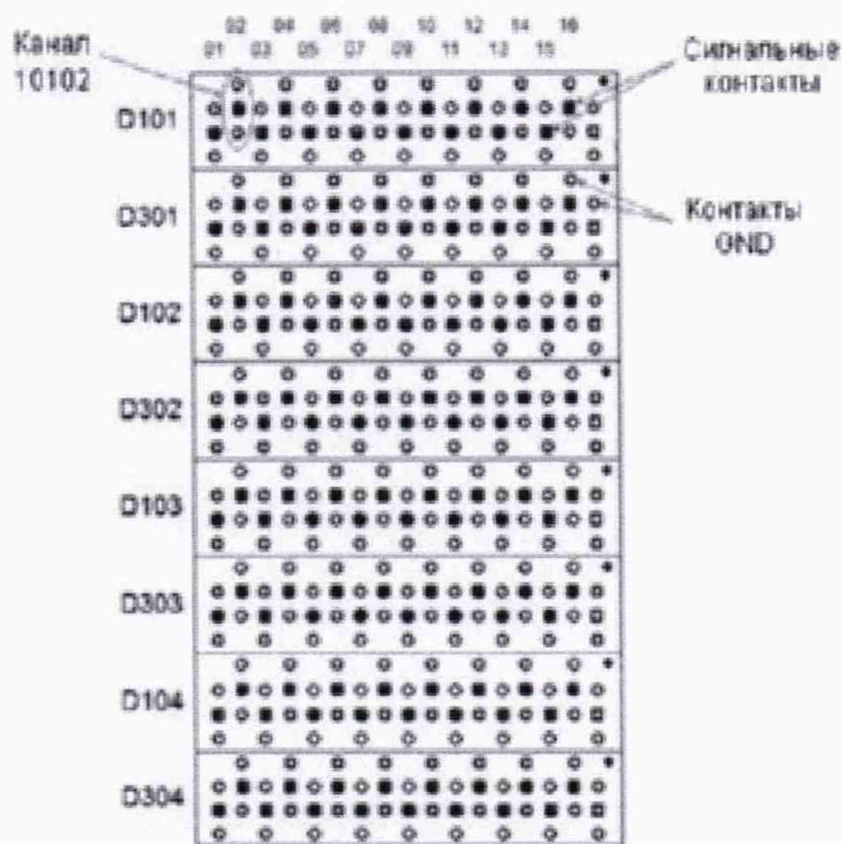



Рисунок 15 – Фрагмент устройства согласования ТСКЯ.418133.256

10.3.4 Для запуска программы проверки нажать на значке с изображением  правой клавишей манипулятора «мышь» в окне, изображенном на рисунке 3. В появившемся контекстном меню нажать левой клавишей манипулятора «мышь» на строке с надписью **Run**.

Перед выполнением программы в окне **ui_report.ORG.PROD** выводится предупреждение «WARNING: PLEASE CONNECT OSCILLOSCOPE CHANNEL PROBES 1, 2, 3, 4 TO CHANNELS 10101, 10201, 10301, 10401 ACCORDINGLY ON TESTBOARD» и появляется диалоговое окно **TestMethod**.

10.3.5 Используя пробник P6158 осциллографа Tektronix DPO7254 с установленными из его комплекта наконечниками, изображенными на рисунке 12, подключить соответствующие каналы осциллографа к указанным в предупреждении контактам (на рисунке 15 для примера показаны контакты канала 10102) устройства согласования ТСКЯ.418133.256.

10.3.6 Нажать левой клавишей манипулятора «мышь» кнопку **Yes** в окне **TestMethod**.

Программа, последовательно задавая указанные в таблице 5 значения амплитуды выходного импульса длительностью 15 нс, измеряет с помощью осциллографа действительные значения фронта и спада импульса. Затем программа, последовательно задавая для соответствующей амплитуды указанные в таблице 5 значения минимальной длительности выходного импульса, измеряет с помощью осциллографа действительные значения длительности импульса.

Таблица 5 – Определение фронта, спада и минимальной длительности выходного импульса стандартного драйвера

Ampl – амплитуда импульса, В	Tr – измеренное значение фронта импульса, нс	Tf – измеренное значение спада импульса, нс	limit Tr/Tf – максимально допустимое значение фронта/спада импульса, нс	T _{w_ZAD} – задаваемое значение минимальной длительности импульса, нс	T _w – измеренное значение минимальной длительности импульса, нс	T _{w_min} – минимальное допустимое значение минимальной длительности импульса, нс	T _{w_max} – максимальное допустимое значение минимальной длительности импульса, нс
1,0			0,6	0,7		0,55	0,85
1,8			0,7	0,8		0,65	0,95
3,0			0,8	0,9		0,75	1,05

Определение фронта (спада) импульса производится путем стандартных измерений фронта (спада) как временного интервала между уровнями импульса 0,1 и 0,9 амплитудного значения. Определение длительности импульса производится путем стандартных измерений временного интервала между фронтом и спадом импульса на уровне 0,5 амплитуды импульса.

В процессе выполнения программа выдает аналогичные вышеприведенному предупреждению сообщения о необходимости подключения каналов осциллографа к соответствующим контактам устройства согласования ТСКЯ.418133.256, после чего выводит диалоговое окно **TestMethod**. Подключив с использованием пробника Р6158 соответствующие каналы осциллографа к указанным в сообщении контактам устройства согласования ТСКЯ.418133.256, нажать левой клавишей манипулятора «мышь» кнопку **Yes** в окне **TestMethod**, чтобы продолжить выполнение программы проверки. Если соответствующий канал осциллографа не будет подключен к указанным контактам, программа выводит предупреждение, например, «WARNING: NO SIGNAL FROM TESTER CHANNEL – PLEASE VERIFY THAT OSCILLOSCOPE CHANNEL PROBE2 CORRECT CONNECTED TO CHANNEL 10501 ON TESTBOARD», и появляется диалоговое окно **TestMethod**. В приведенном в качестве примера предупреждении предлагается проверить соединение между вторым каналом осциллографа и контактами канала 105-01 устройства согласования ТСКЯ.418133.256. После корректного подключения канала осциллографа к соответствующим контактам устройства согласования ТСКЯ.418133.256, для продолжения выполнения программы проверки нажать левой клавишей манипулятора «мышь» кнопку **Yes** в окне **TestMethod**.

Результаты измерений для соответствующего канала стенда заносятся программой проверки в таблицу `>>TEST_FALL_RISE_TIME_AND_PULSE_WIDTH`, формируемую в окне `ui_report.ORG.PROD`.

КРИТЕРИЙ ПОДТВЕРЖДЕНИЯ СООТВЕТСТВИЯ СРЕДСТВА ИЗМЕРЕНИЙ МЕТРОЛОГИЧЕСКИМ ТРЕБОВАНИЯМ

Фронт, спад и минимальная длительность выходного импульса стандартного драйвера должны находиться в пределах, указанных в таблице 5. В противном случае выполнение программы проверки приостанавливается с выдачей сообщения "fail" в столбце Result таблицы `>>TEST_FALL_RISE_TIME_AND_PULSE_WIDTH`, после чего появляется диалоговое окно **TestMethod**.

Для завершения выполнения программы нажать левой клавишей манипулятора «мышь» кнопку **No**.


10.4 Определение максимальной длительности фронта и спада выходных импульсов широкодиапазонного драйвера

10.4.1 Нажать правой клавишей манипулятора «мышь» на значке с изображением  (при наведении на него указателя появляется всплывающая подсказка "Testflow") в списке **Device Information** вкладки **Test Program Explorer** окна **Setup - SmarTest Eclipse Workcenter**, изображенном на рисунке 3. В появившемся контекстном меню нажать на строке **Load...** левой клавишей манипулятора «мышь». Появится окно **Select file to load**, изображенное на рисунке 8. В списке файлов выбрать файл с именем **Rise_fall_HV**, после чего левой клавишей манипулятора «мышь» нажать на кнопку **OK**. Вновь нажать правой клавишей манипулятора «мышь» на значке с изображением .

В появившемся контекстном меню нажать левой клавишей манипулятора «мышь» на строке с надписью **Load All Setups**. Будет произведена загрузка необходимых настроек, в процессе которой отображается окно **'Load' Action**, изображенное на рисунке 9. После завершения загрузки настроек это окно исчезнет.

10.4.2 Подключить разъем GPIB осциллографа DPO7254 к соответствующему разъему шлюза E5810B, используя интерфейсный кабель GPIB. Убедиться, что адрес порта GPIB осциллографа равен 1. Очистить окно **ui_report.ORG.PROD** от текста, выбрав в этом окне команду меню **Options > Clear**.

10.4.3 Установить на измерительный головной блок стенда устройство согласования ТСКЯ.418133.256, фрагмент которой изображен на рисунке 15.

10.4.4 Для запуска программы проверки нажать на значке с изображением  правой клавишей манипулятора «мышь» в окне, изображенном на рисунке 3. В появившемся контекстном меню нажать левой клавишей манипулятора «мышь» на строке с надписью **Run**.

Перед выполнением программы в окне **ui_report.ORG.PROD** выводится предупреждение «**WARNING: PLEASE CONNECT OSCILLOSCOPE CHANNEL PROBES 1, 2, 3, 4 TO CHANNELS 10101, 10201, 10301, 10401 ACCORDINGLY ON TESTBOARD**» и появляется диалоговое окно **TestMethod**. Используя пробник P6158 осциллографа Tektronix DPO7254 с установленными из его комплекта наконечниками, изображенными на рисунке 12, подключить соответствующие каналы осциллографа к указанным в предупреждении контактам (на рисунке 15 для примера показаны контакты канала 10102) устройства согласования ТСКЯ.418133.256. Затем нажать левой клавишей манипулятора «мышь» кнопку **Yes** в окне **TestMethod**.

Программа, последовательно задавая указанные в таблице 6 значения амплитуды выходного импульса длительностью 500 нс, измеряет с помощью осциллографа действительные значения фронта и спада импульса. Определение фронта (спада) импульса производится путем стандартных измерений фронта (спада) как временного интервала между уровнями импульса 0,2 и 0,8 амплитудного значения.

Таблица 6 – Определение фронта и спада выходного импульса широкодиапазонного драйвера

Ampl – амплитуда импульса, В	Tr – измеренное значение фронта импульса, нс	Tf – измеренное значение спада импульса, нс	limit Tr – максимально допустимое значение фронта импульса, нс	limit Tf – максимально допустимое значение спада импульса, нс
3,0			9,0	10,5
10,0			250,0	30,0

В процессе выполнения программа выдаёт аналогичные вышеприведённому предупреждению сообщения о необходимости подключения каналов осциллографа к соответствующим контактам устройства согласования ТСКЯ.418133.256, после чего выводит диалоговое окно **TestMethod**. Подключив с использованием пробника P6158 соответствующие каналы осциллографа к указанным в сообщении контактам устройства согласования ТСКЯ.418133.256, нажать левой клавишей манипулятора «мышь» кнопку **Yes** в окне **TestMethod**, чтобы продолжить выполнение программы проверки.



Если соответствующий канал осциллографа не будет подключён к указанным контактам, программа выводит предупреждение, например, «WARNING: NO SIGNAL FROM TESTER CHANNEL – PLEASE VERIFY THAT OSCILLOSCOPE CHANNEL PROBE2 CORRECT CONNECTED TO CHANNEL 10501 ON TESTBOARD», и появляется диалоговое окно **TestMethod**. В приведенном в качестве примера предупреждении предлагается проверить соединение между вторым каналом осциллографа и контактами канала 105-01 устройства согласования ТСКЯ.418133.256. После корректного подключения канала осциллографа к соответствующим контактам устройства согласования ТСКЯ.418133.256, для продолжения выполнения программы проверки нажать левой клавишей манипулятора «мышь» кнопку **Yes** в окне **TestMethod**. Результаты измерений для соответствующего канала стенда заносятся программой проверки в таблицу >>**TEST_FALL_RISE_TIME_HV**, формируемую в окне **ui_report.ORG.PROD**.

КРИТЕРИЙ ПОДТВЕРЖДЕНИЯ СООТВЕТСТВИЯ СРЕДСТВА ИЗМЕРЕНИЙ МЕТРОЛОГИЧЕСКИМ ТРЕБОВАНИЯМ

Фронт и спад выходного импульса широкодиапазонного драйвера должны находиться в пределах, указанных в таблице 6. В противном случае выполнение программы проверки приостанавливается с выдачей сообщения "fail" в столбце Result таблицы >>**TEST_FALL_RISE_TIME_HV**, после чего появляется диалоговое окно **TestMethod**.

Для завершения выполнения программы нажать левой клавишей манипулятора «мышь» кнопку **No**.

10.5 Определение погрешности воспроизведения уровней напряжения драйвером

10.5.1 Нажать правой клавишей манипулятора «мышь» на значке с изображением  (при наведении на него указателя появляется всплывающая подсказка "Testflow") в списке **Device Information** вкладки **Test Program Explorer** окна **Setup - SmartTest Eclipse Workcenter**, изображенном на рисунке 3. В появившемся контекстном меню нажать на строке **Load...** левой клавишей манипулятора «мышь». Появится окно **Select file to load**, изображенное на рисунке 8. В списке файлов выбрать файл с именем **Driver**, после чего левой клавишей манипулятора «мышь» нажать на кнопку **OK**. Вновь нажать правой клавишей манипулятора «мышь» на значке с изображением . В появившемся контекстном меню нажать левой клавишей манипулятора «мышь» на строке с надписью **Load All Setups**. Будет произведена загрузка необходимых настроек, в процессе которой отображается окно '**Load**' **Action**, изображенное на рисунке 9. После завершения загрузки настроек это окно исчезнет.

10.5.2 Установить на измерительный головной блок стенда устройство согласования ТСКЯ.418133.251. Собрать схему, изображенную на рисунке 16. Подключить разъем GPIB мультиметра Keithley 2000 к соответствующему разъему шлюза E5810B, используя интерфейсный кабель GPIB. Убедиться, что адрес порта GPIB мультиметра равен 16. Перевести мультиметр в режим FRONT, используя кнопку **Front / Rear** на передней панели прибора. Очистить окно **ui_report.ORG.PROD** от текста, выбрав в этом окне команду меню **Options > Clear**.

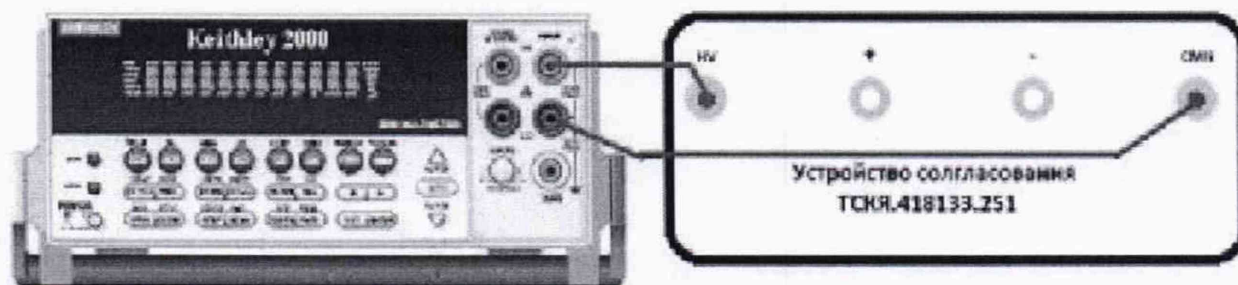



Рисунок 16 – Схема определения абсолютной погрешности воспроизведения уровней напряжения драйверами универсальных измерительных каналов стенда

10.5.3 Для запуска программы поверки нажать на значке с изображением  правой клавишей манипулятора «мышь» в окне, изображенном на рисунке 3. В появившемся контекстном меню нажать левой клавишей манипулятора «мышь» на строке с надписью **Run**.

Программа, последовательно задавая указанные в таблице 7 значения напряжения высокого и низкого уровней, воспроизводимых стандартным драйвером, измеряет с помощью мультиметра Keithley 2000 действительные значения уровней напряжения. Значения абсолютной погрешности воспроизведения высокого/низкого уровня напряжения вычисляются по формуле:

$$dU_{h/l} = U_{dh/dl} - U_{ah/al}, \quad (2)$$

где $U_{dh/dl}$ – действительное значение высокого/низкого уровня;

$U_{ah/al}$ – воспроизводимое значение высокого/низкого уровня.

Результаты измерений и расчета для соответствующего канала стенда заносятся программой поверки в таблицу >>TEST_DRIVER_STD, формируемую в окне **ui_report.ORG.PROD**.

КРИТЕРИЙ ПОДТВЕРЖДЕНИЯ СООТВЕТСТВИЯ СРЕДСТВА ИЗМЕРЕНИЙ МЕТРОЛОГИЧЕСКИМ ТРЕБОВАНИЯМ

Абсолютная погрешность воспроизведения уровней напряжения стандартными драйверами должна находиться в пределах, указанных в таблице 7. В противном случае выполнение программы поверки приостанавливается с выдачей сообщения "fail" в столбце Result таблицы >>TEST_DRIVER_STD, и появляется диалоговое окно **TestMethod**.

Для завершения выполнения программы нажать левой клавишей манипулятора «мышь» кнопку **No**.

Таблица 7 – Определение абсолютной погрешности воспроизведения уровней напряжения стандартным драйвером

U _{ah} – установленное значение напряжения высокого уровня, В	U _{al} – установленное значение напряжения низкого уровня, В	U _{dh} – измеренное значение напряжения высокого уровня, В	U _{dl} – измеренное значение напряжения низкого уровня, В	dU _h – абсолютная погрешность установки напряжения высокого уровня, мВ	dU _l – абсолютная погрешность установки напряжения низкого уровня, мВ	Limit dU – пределы допускаемой абсолютной погрешности установки уровней напряжения, мВ
+ 6,5	+ 6,4					±5
- 1,4	- 1,5					±5

10.5.4 Для определения погрешности воспроизведения уровней напряжения широкодиапазонным драйвером выполнить пункт 10.5.1, выбрав в окне **Select file to load** файл с именем **Driver_HV**.

Программа, последовательно задавая указанные в таблице 8 значения напряжения высокого и низкого уровней, воспроизводимых широкодиапазонным драйвером, измеряет с помощью мультиметра Keithley 2000 действительные значения уровней напряжения. Значения абсолютной погрешности воспроизведения высокого/низкого уровня напряжения вычисляются по формуле (2).

Результаты измерений и расчета для соответствующего канала стенда заносятся программой поверки в таблицу >>TEST_DRIVER_HV, формируемую в окне **ui_report.ORG.PROD**.

КРИТЕРИЙ ПОДТВЕРЖДЕНИЯ СООТВЕТСТВИЯ СРЕДСТВА ИЗМЕРЕНИЙ МЕТРОЛОГИЧЕСКИМ ТРЕБОВАНИЯМ



Абсолютная погрешность воспроизведения уровней напряжения широкодиапазонными драйверами должна находиться в пределах, приведенных в таблице 8. В противном случае выполнение программы поверки приостанавливается с выдачей сообщения "fail" в столбце Result таблицы >>TEST_DRIVER_HV, и появляется диалоговое окно **TestMethod**.

Для завершения выполнения программы нажать левой клавишей манипулятора «мышь» кнопку No.

Таблица 8 – Определение абсолютной погрешности воспроизведения уровней напряжения широкодиапазонным драйвером

Диапазон	Uah – установленно е значение напряжения высокого уровня, В	Ual – установленное значение напряжения низкого уровня, В	Udh – измеренное значение напряжения высокого уровня, В	Udl – измеренное значение напряжения низкого уровня, В	dUh – абсолютная погрешность установки напряжения высокого уровня, мВ	dUl – абсолютная погрешность установки напряжения низкого уровня, мВ	Limit dU – пределы допускаемой абсолютной погрешности установки уровней напряжения, мВ
VIL/VIH	0,1	0,0					±15
VNH	13,4	–		–		–	±15
VIL/VIH	6,5	6,4					±15
VNH	6,0	–		–		–	±15

10.6 Определение погрешности измерения уровней напряжения компаратором

10.6.1 Нажать правой клавишей манипулятора «мышь» на значке с изображением  (при наведении на него указателя появляется всплывающая подсказка "Testflow") в списке **Device Information** вкладки **Test Program Explorer** окна **Setup - SmartTest Eclipse Workcenter**, изображенном на рисунке 3. В появившемся контекстном меню нажать на строке **Load...** левой клавишей манипулятора «мышь». Появится окно **Select file to load**, изображенное на рисунке 8. В списке файлов выбрать файл с именем **Comp**, после чего левой клавишей манипулятора «мышь» нажать на кнопку **OK**. Вновь нажать правой клавишей манипулятора «мышь» на значке с изображением . В появившемся контекстном меню нажать левой клавишей манипулятора «мышь» на пункте меню **Load All Setups**. Будет произведена загрузка необходимых настроек, в процессе которой отображается окно 'Load' Action, изображенное на рисунке 9. После завершения загрузки настроек это окно исчезнет.

10.6.2 Установить на измерительный головной блок стенда устройство согласования ТСКЯ.418133.251. Собрать схему, изображенную на рисунке 17. Подключить разъем GPIB калибратора-мультиметра Keithley 2420 к соответствующему разъему шлюза E5810B, используя интерфейсный кабель GPIB. Убедиться, что адрес порта GPIB мультиметра равен 24. Очистить окно **ui_report.ORG.PROD** от текста, выбрав в этом окне команду меню **Options > Clear**.

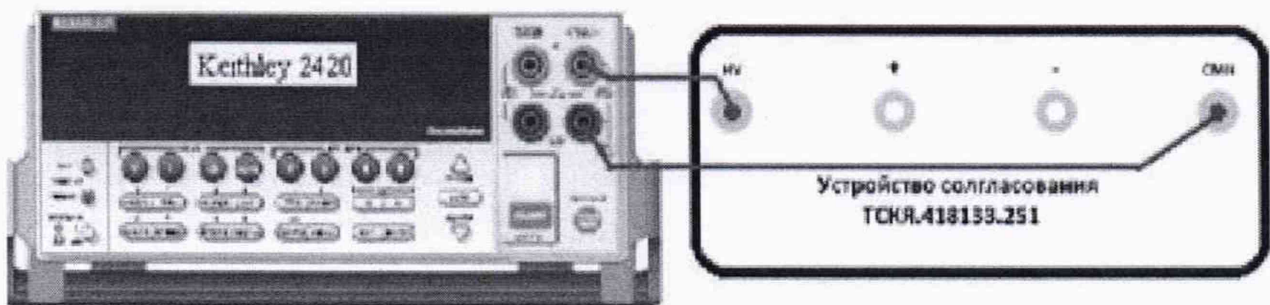



Рисунок 17 – Схема определения абсолютной погрешности измерения уровней напряжения компараторами

10.6.3 Для запуска программы поверки нажать на значке с изображением  правой клавишей манипулятора «мышь» в окне, изображенном на рисунке 3. В появившемся контекстном меню нажать левой клавишей манипулятора «мышь» на строке с надписью **Run**.

Программа, последовательно задавая указанные в таблице 9 опорные значения уровней напряжения для стандартных компараторов высокого и низкого уровней и значения подаваемого на входы компараторов напряжения, воспроизводимого калибратором-мультиметром Keithley 2420, сравнивает компараторами опорные и входные уровни напряжения с выдачей результата контроля.

Результаты контроля для соответствующего канала стенда заносятся программой поверки в таблицу >>**TEST_COMPARATOR_STD**, формируемую в окне **ui_report.ORG.PROD**.

КРИТЕРИЙ ПОДТВЕРЖДЕНИЯ СООТВЕТСТВИЯ СРЕДСТВА ИЗМЕРЕНИЙ МЕТРОЛОГИЧЕСКИМ ТРЕБОВАНИЯМ

Результаты контроля должны соответствовать результатам, приведенным в таблице 9. В противном случае абсолютная погрешность измерения уровней напряжения стандартными компараторами превышает допустимые пределы ± 15 мВ, выполнение программы поверки приостанавливается с выдачей сообщения "fail" в столбце Result таблицы >>**TEST_COMPARATOR_STD**, и появляется диалоговое окно **TestMethod**.

Для завершения выполнения программы нажать левой клавишей манипулятора «мышь» кнопку **No**.

Таблица 9 – Определение абсолютной погрешности измерения напряжения компараторами

U _{kh} – задаваемое напряжение высокого уровня компаратора, В	U _{kl} – задаваемое напряжение низкого уровня компаратора, В	U _d – установленное на входе компаратора значение напряжения, В	Ожидаемый результат измерения компаратором высокого уровня	Ожидаемый результат измерения компаратором низкого уровня	Действительный результат измерения компаратором высокого уровня	Действительный результат измерения компаратором низкого уровня
+6,5	+6,5	+6,515	годен	брак		
+6,5	+6,5	+6,485	брак	годен		
-1,5	-1,5	-1,485	годен	брак		
-1,5	-1,5	-1,515	брак	годен		

10.6.4 Для определения абсолютной погрешности измерения уровней напряжения широкодиапазонными компараторами выполнить пункт 10.6.1, выбрав в окне **Select file to load** файл с именем **Comp_HV** вместо файла с именем **Comp**.

Программа, последовательно задавая указанные в таблице 10 опорные значения уровней напряжения для широкодиапазонных компараторов высокого и низкого уровней и значения подаваемого на входы компараторов напряжения, воспроизводимого калибратором-мультиметром Keithley 2420, сравнивает компараторами опорные и входные уровни напряжения с выдачей результата контроля.

Результаты контроля для соответствующего канала стенда заносятся программой поверки в таблицу >>**TEST_COMPARATOR_HV**, формируемую в окне **ui_report.ORG.PROD**.

КРИТЕРИЙ ПОДТВЕРЖДЕНИЯ СООТВЕТСТВИЯ СРЕДСТВА ИЗМЕРЕНИЙ МЕТРОЛОГИЧЕСКИМ ТРЕБОВАНИЯМ

Результаты контроля должны соответствовать результатам, приведенным в таблице 10. В противном случае абсолютная погрешность измерения уровней напряжения компараторами превышает допустимые пределы ± 20 мВ и ± 50 мВ в диапазонах от 0 до 8 В и от минус 3 до 13,4 В соответственно, выполнение программы поверки приостанавливается с выдачей сообщения "fail" в столбце Result таблицы >>**TEST_COMPARATOR_HV** и появлением окна **TestMethod**.

Таблица 10 – Определение абсолютной погрешности измерения уровней напряжения широкодиапазонными компараторами

U _{kh} – задаваемое напряжение высокого уровня компаратора, В	U _{kl} – задаваемое напряжение низкого уровня компаратора, В	U _d – установленное на входе компаратора значение напряжения, В	Ожидаемый результат измерения компаратором высокого уровня	Ожидаемый результат измерения компаратором низкого уровня	Действительный результат измерения компаратором высокого уровня	Действительный результат измерения компаратором низкого уровня
+13,4	+13,4	+13,45	годен	брак		
+13,4	+13,4	+13,35	брак	годен		
+8,0	+8,0	+8,02	годен	брак		
+8,0	+8,0	+7,98	брак	годен		
+0,0	+0,0	+0,02	годен	брак		
+0,0	+0,0	-0,02	брак	годен		
-3,0	-3,0	-2,95	годен	брак		
-3,0	-3,0	-3,05	брак	годен		

Для завершения выполнения программы нажать в этом окне левой клавишей манипулятора «мышь» кнопку **No**.

10.6.5 Для определения погрешности измерения уровней напряжения дифференциальными компараторами выполнить пункт 10.6.1, выбрав в окне **Select file to load** файл с именем **Comp_diff** вместо файла с именем **Comp**, и собрав схему, изображенную на рисунке 18.

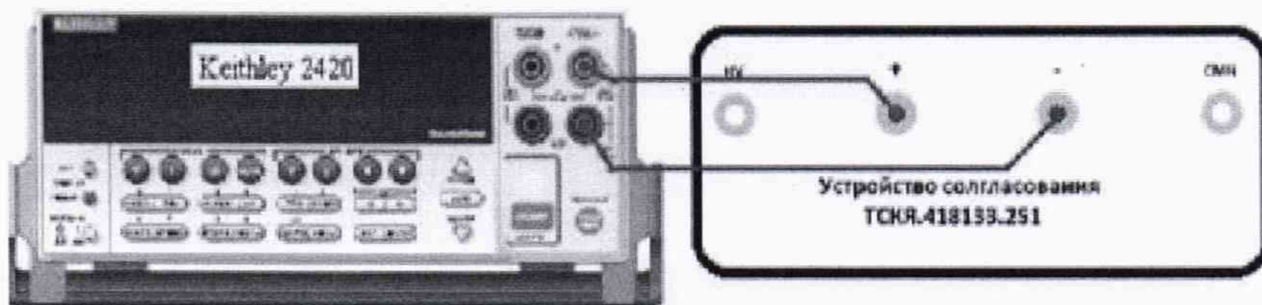


Рисунок 18 – Схема определения абсолютной погрешности измерения уровней напряжения дифференциальными компараторами

Программа, последовательно задавая указанные в таблице 11 опорные значения уровней напряжения для дифференциального компаратора (дифференциальный компаратор формируется двумя каналами стенда) высокого и низкого уровней и значения подаваемого на вход компаратора напряжения, воспроизводимого калибратором-мультиметром Keithley 2420, сравнивает компаратором опорные и входные уровни напряжения с выдачей результата контроля. Результаты контроля для соответствующей пары каналов стенда заносятся программой поверки в таблицу >>TEST_COMPARATOR_DIFF, формируемую в окне **ui_report.ORG.PROD**.

КРИТЕРИЙ ПОДТВЕРЖДЕНИЯ СООТВЕТСТВИЯ СРЕДСТВА ИЗМЕРЕНИЙ МЕТРОЛОГИЧЕСКИМ ТРЕБОВАНИЯМ

Результаты контроля должны соответствовать результатам, приведенным в таблице 11. В противном случае абсолютная погрешность измерения уровней напряжения дифференциальными компараторами превышает допустимые пределы ± 15 мВ, выполнение программы поверки приостанавливается с выдачей сообщения "fail" в столбце Result таблицы >>TEST_COMPARATOR_DIFF, и появляется диалоговое окно **TestMethod**.

Для завершения выполнения программы нажать левой клавишей манипулятора «мышь» кнопку **No** в этом окне.

Таблица 11 – Определение абсолютной погрешности измерения уровней напряжения дифференциальными компараторами

U _{kh} – задаваемое напряжение высокого уровня компаратора, В	U _{kl} – задаваемое напряжение низкого уровня компаратора, В	U _d – установленное значение напряжения, В	Ожидаемый результат измерения компаратором высокого уровня	Ожидаемый результат измерения компаратором низкого уровня	Действительный результат измерения компаратором высокого уровня	Действительный результат измерения компаратором низкого уровня
+1	+1	+1,015	годен	брак		
+1	+1	+0,985	брак	годен		
-1	-1	-0,985	годен	брак		
-1	-1	-1,015	брак	годен		

10.7 Определение воспроизведения силы тока активной нагрузкой

10.7.1 Выполнить пункт 10.6.1, выбрав в окне **Select file to load** файл с именем **Act_Load** вместо файла с именем **Comp**.

10.7.2 Программа, последовательно задавая указанные в таблице 13 значения силы тока, воспроизводимые активной нагрузкой, и подаваемые на нагрузку значения напряжения, воспроизводимые калибратором-мультиметром Keithley 2420, измеряет с помощью Keithley 2420 действительные значения силы тока, воспроизводимые активной нагрузкой. Значения абсолютной погрешности воспроизведения силы тока активной нагрузкой вычисляются программой поверки по формуле:

$$dI = | I_d | - | I_a |, \quad (3)$$

где I_d – действительное значение силы тока;

I_a – воспроизводимое значение силы тока.

Результаты измерений и расчета для соответствующего канала стенда заносятся программой поверки в таблицу >>**TEST_ACTIVE_LOAD**, формируемую в окне **ui_report.ORG.PROD**.

Таблица 12 – Определение абсолютной погрешности воспроизведения силы тока активными нагрузками



I _a – значение силы тока, воспроизводимое активной нагрузкой, мА	U _d – значение напряжения, задаваемое Keithley 2420, В	I _d – действительное значение силы тока, измеренное Keithley 2420, мА	dI – абсолютная погрешность воспроизведения силы тока активной нагрузкой, мкА	Limit dI – пределы допускаемой абсолютной погрешности воспроизведения силы тока, мкА
+25	+5,5			±325
+10	+5,5			±175
+1	+6,5			±85
-1	-1,5			±85
-10	-1,0			±175
-25	-1,0			±325

КРИТЕРИЙ ПОДТВЕРЖДЕНИЯ СООТВЕТСТВИЯ СРЕДСТВА ИЗМЕРЕНИЙ МЕТРОЛОГИЧЕСКИМ ТРЕБОВАНИЯМ


Абсолютная погрешность воспроизведения силы тока активными нагрузками должна находиться в пределах, указанных в таблице 12. В противном случае выполнение программы поверки приостанавливается с выдачей сообщения "fail" в столбце **Result** таблицы >>**TEST_ACTIVE_LOAD**, и появляется диалоговое окно **TestMethod**.

Для завершения выполнения программы нажать в этом окне левой клавишей манипулятора «мышь» кнопку **No**.

10.8 Определение погрешности воспроизведения напряжения и измерения силы тока источником-измерителем PMU

10.8.1 Нажать правой клавишей манипулятора «мышь» на значке с изображением  (при наведении на него указателя появляется всплывающая подсказка "Testflow") в списке **Device Information** вкладки **Test Program Explorer** окна **Setup - SmarTest Eclipse Workcenter**, изображенном на рисунке 3. В появившемся контекстном меню нажать на строке **Load...** левой клавишей манипулятора «мышь». Появится окно **Select file to load**, изображенное на рисунке 8. В списке файлов выбрать файл с именем **PMU_1**, после чего левой клавишей манипулятора «мышь» нажать на кнопку **OK**. Вновь нажать правой клавишей манипулятора «мышь» на значке с изображением . В появившемся контекстном меню нажать левой клавишей манипулятора «мышь» на пункте меню **Load All Setups**. Будет произведена загрузка необходимых настроек, в процессе которой отображается окно **'Load' Action**, изображенное на рисунке 9. После завершения загрузки настроек это окно исчезнет.

10.8.2 Установить на измерительный головной блок стенда устройство согласования ТСКЯ.418133.370-00, затем установить коммутатор ТСКЯ.418137.002 в позицию 1А. Примеры установки устройства согласования и коммутатора в разные позиции показаны на рисунках 19 и 20. Собрать схему, изображённую на рисунке 21. Подключить разъёмы GPIB калибратора-мультиметра Keithley 2420 и мультиметра Keithley 2000 к соответствующему разъёму шлюза E5810B, используя интерфейсные кабели GPIB. Убедиться, что адреса портов GPIB калибратора-мультиметра и мультиметра равны 24 и 16 соответственно. Перевести мультиметр в режим FRONT, используя кнопку **Front / Rear** на передней панели прибора. Очистить окно **ui_report.ORG.PROD** от текста, выбрав в этом окне команду меню **Options > Clear**.

10.8.3 Для запуска программы поверки нажать на значке с изображением  правой клавишей манипулятора «мышь» в окне, изображённом на рисунке 3. В появившемся контекстном меню нажать левой клавишей манипулятора «мышь» на строке с надписью **Run**. Перед выполнением программы в окне **ui_report.ORG.PROD** выводится предупреждение «WARNING: Please Install Testboard TSKJ.418133.370-00, place Commutator TSKJ.418137.02 to position "1A". WARNING: Please Connect soccet "XS1" to soccet "XT1" on the Testboard. Connect cable between Commutator and Instruments. WARNING: Please Dock.» и появляется диалоговое окно **TestMethod**. Проверить подключение соединительных кабелей и положение коммутатора ТСКЯ.418137.002. Нажать левой клавишей манипулятора «мышь» кнопку **Yes** в окне **TestMethod**.

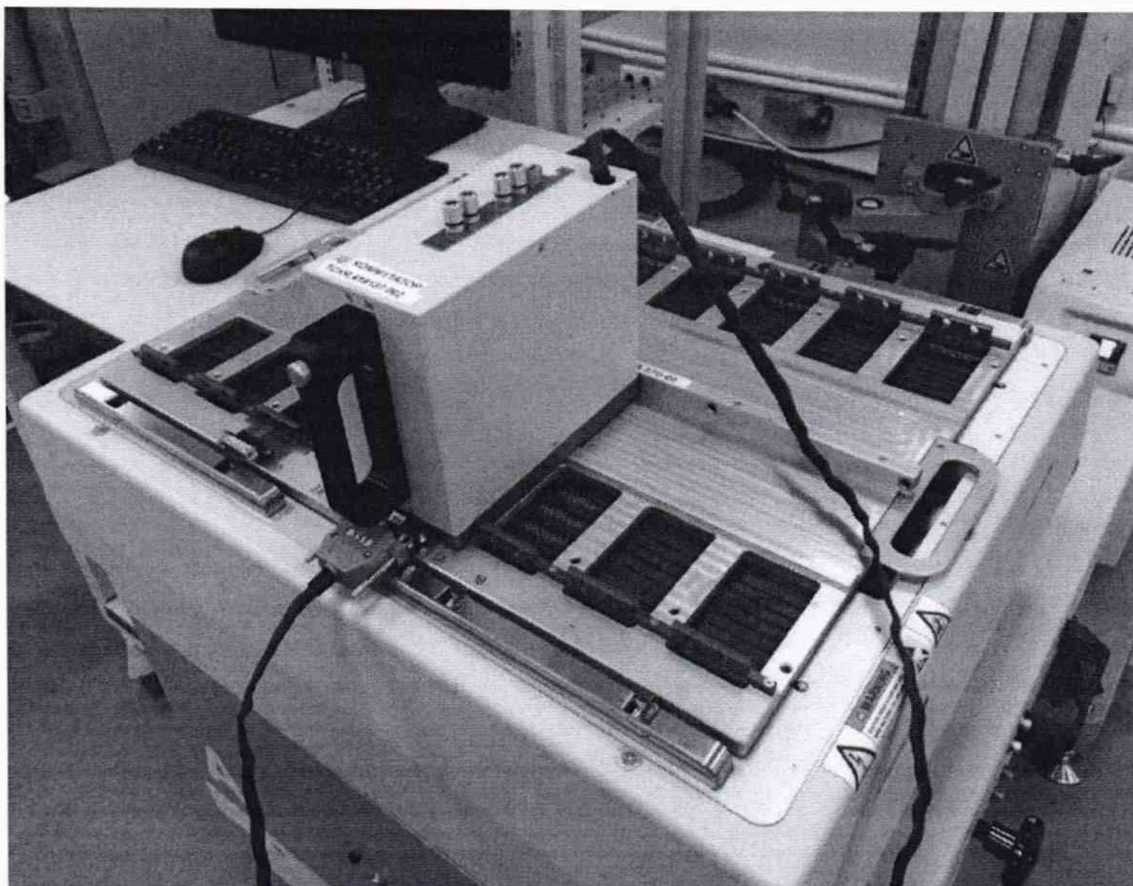


Рисунок 19 – Устройство согласования ТСКЯ.418133.370-00 и коммутатор ТСКЯ.418137.002 установленный в позиции 1А

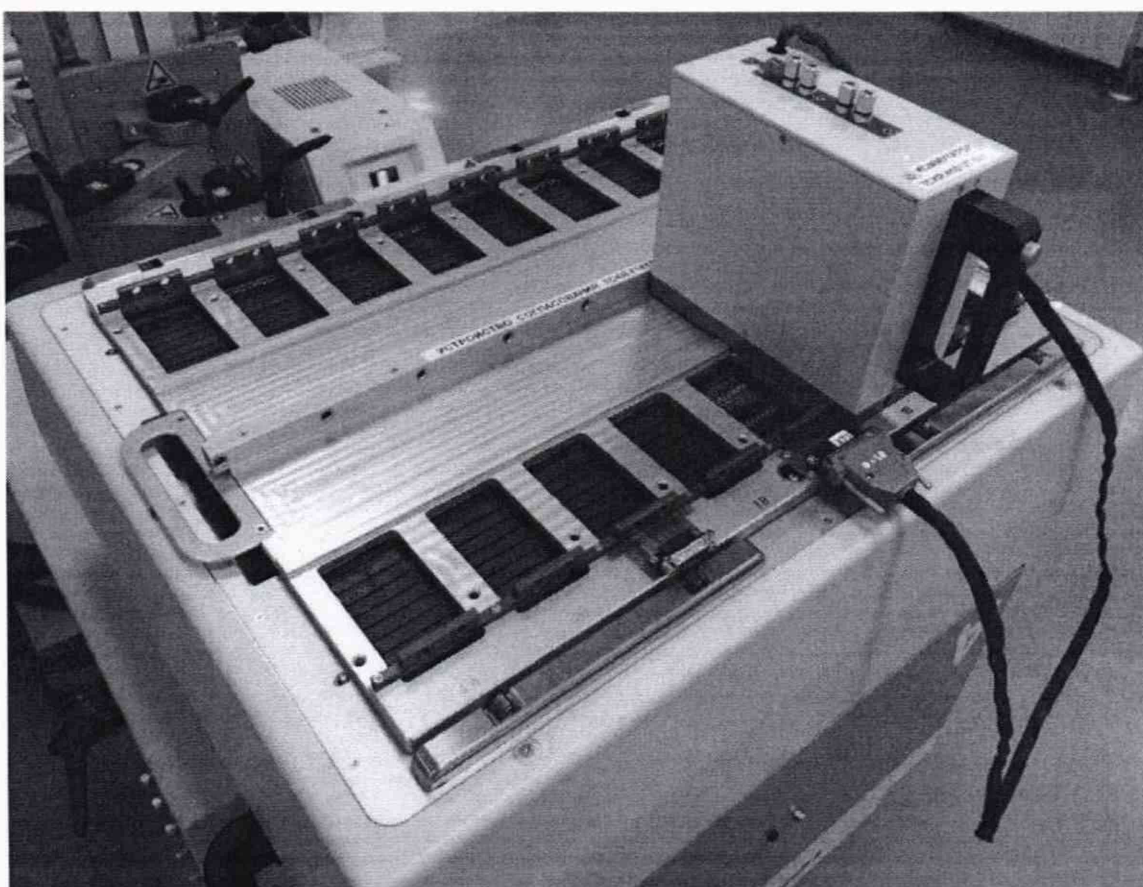


Рисунок 20 – Устройство согласования ТСКЯ.418133.370-00 и коммутатор ТСКЯ.418137.002 установленный в позиции 1В

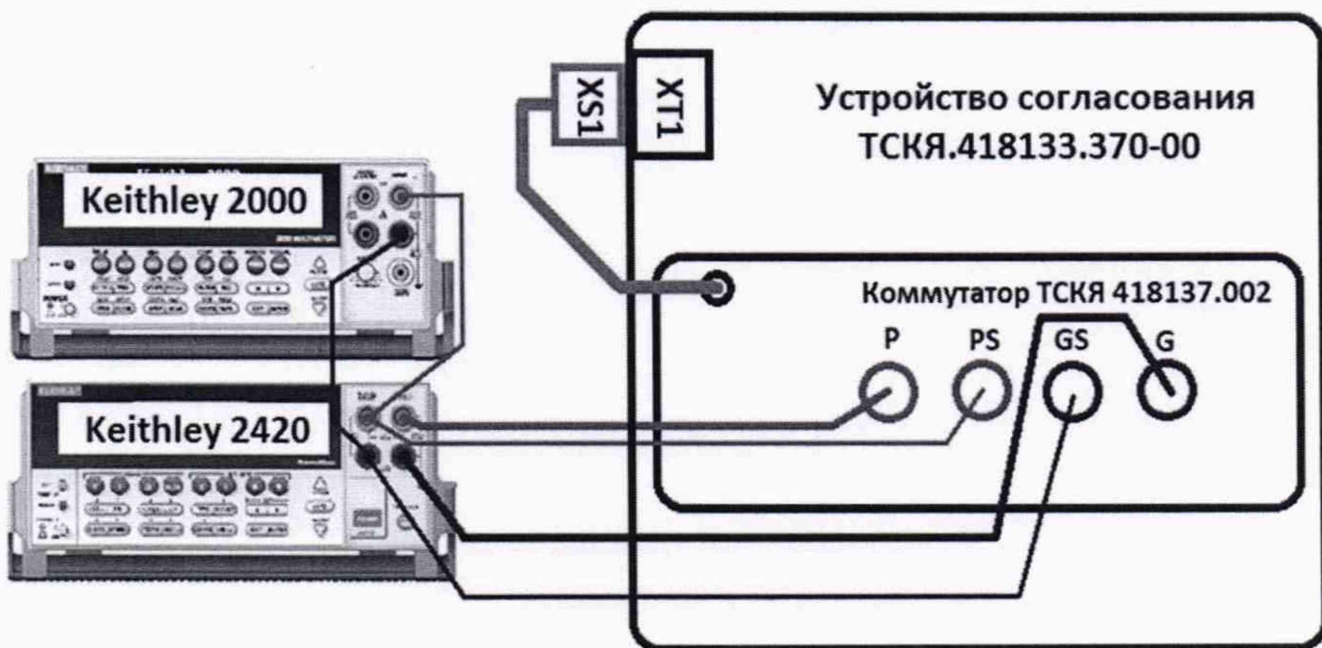


Рисунок 21 – Схема определения погрешности воспроизведения (измерения) напряжения и измерения (воспроизведения) силы тока источниками-измерителями PMU

10.8.4 Программа, последовательно задавая указанные в таблице 13 значения напряжения постоянного тока, воспроизводимые источниками-измерителями PMU, и силы постоянного тока для Keithley 2420, измеряет с помощью Keithley 2000 действительные значения воспроизводимого PMU напряжения, а также измеряет с помощью PMU соответствующие значения силы тока, действительные значения которого задаются Keithley 2420. Значения абсолютных погрешностей воспроизведения постоянного напряжения и измерения силы тока источниками-измерителями PMU вычисляются программой поверки по формулам (4) и (5) соответственно:

$$dU = U_d - U_a, \quad (4)$$

где U_d – действительное значение напряжения;

U_a – воспроизводимое значение напряжения.

$$dI = |I_a| - |I_d|, \quad (5)$$

где I_a – измеряемое значение силы тока;

I_d – действительное значение силы тока.

В процессе выполнения программа выдаёт аналогичные вышеприведённому предупреждению сообщения о необходимости установки коммутатора на соответствующую позицию устройства согласования ТСКЯ.418133.370-00 или ТСКЯ.418133.370-01, после чего выводит диалоговое окно **TestMethod**. Установив требуемое устройство согласования и коммутатор на указанную в сообщении позицию, продолжить выполнение программы поверки, нажав левой клавишей манипулятора «мышь» кнопку **Yes** в окне **TestMethod**. Если отсутствует соединение между коммутатором и стендом, программа выводит предупреждение «WARNING: NO SIGNAL FROM TESTER– Please Undock, Dock.», и появляется диалоговое окно **TestMethod**. После обеспечения подключения между коммутатором и стендом, продолжить выполнения программы поверки, нажав левой клавишей манипулятора «мышь» кнопку **Yes** в окне **TestMethod**.

Результаты измерений и расчёта для соответствующего канала стенда заносятся программой поверки в таблицу >>TEST_PMU1, формируемую в окне **ui_report.ORG.PROD**.

КРИТЕРИЙ ПОДТВЕРЖДЕНИЯ СООТВЕТСТВИЯ СРЕДСТВА ИЗМЕРЕНИЙ МЕТРОЛОГИЧЕСКИМ ТРЕБОВАНИЯМ

Погрешность воспроизведения напряжения и измерения силы тока источниками-измерителями PMU должна находиться в пределах, приведенных в таблице 13. В противном случае выполнение программы поверки приостанавливается с выдачей сообщения "fail" в столбце Result таблицы >>TEST_PMU1, и появляется диалоговое окно **TestMethod**.

Для завершения выполнения программы нажать в этом окне левой клавишей манипулятора «мышь» кнопку **No**.

Таблица 13 – Определение абсолютной погрешности воспроизведения напряжения и измерения силы тока источниками-измерителями PMU

Ua – воспроизводимое PMU значение напряжения, В	Id – действительное значение силы тока, задаваемое Keithley 2420, мА	Ud – измеренное Keithley 2000 действительное значение напряжения, В	Ia – измеренное PMU значение силы тока, мА	dU – абсолютная погрешность воспроизведения PMU напряжения, мВ	Limit dU – пределы допускаемой погрешности воспроизведения напряжения, мВ	dI – абсолютная погрешность измерения PMU силы тока, мкА	Limit dI – пределы допускаемой погрешности измерения силы тока, мкА
-2,00	+40,00				±43,00		±250,0
-2,00	0,000				±3,000		±0,010
-2,00	-40,00				±43,00		±250,0
-1,50	+1,000				±4,000		±6,250
-1,50	0,000				±3,000		±0,010
-1,50	-1,000				±4,000		±6,250
-1,00	+0,100				±3,100		±0,700
-1,00	0,000				±3,000		±0,010
-1,00	-0,100				±3,100		±0,700
-0,50	+0,010				±3,010		±0,100
-0,50	0,000				±3,000		±0,010
-0,50	-0,010				±3,010		±0,100
-0,10	+0,002				±3,002		±0,020
-0,10	0,000				±3,000		±0,010
-0,10	-0,002				±3,002		±0,020
+0,10	+0,002				±3,002		±0,020
+0,10	0000				±3,000		±0,010
+0,10	-0,002				±3,002		±0,020
+0,50	+0,010				±3,010		±0,100
+0,50	0,000				±3,000		±0,010
+0,50	-0,010				±3,010		±0,100
+3,30	+0,100				±3,100		±0,700
+3,30	0,000				±3,000		±0,010
+3,30	-0,100				±3,100		±0,700
+5,75	+40,00				±43,00		±250,0
+5,75	0,000				±3,000		±0,010
+5,75	-40,00				±43,00		±250,0
+6,50	+1,000				±4,000		±6,250
+6,50	0,000				±3,000		±0,010
+6,50	-1,000				±4,000		±6,250

10.9 Определение погрешности воспроизведения силы тока и измерения напряжения источником-измерителем PMU

10.9.1 Выполнить пункт 10.8.1, выбрав в окне **Select file to load** файл с именем **PMU_2** вместо файла с именем **PMU_1**. Выполнить пункты 10.8.2 и 10.8.3.

10.9.2 Программа, последовательно задавая указанные в таблице 14 значения силы постоянного тока, воспроизводимые источником-измерителем PMU, и значения напряжения для Keithley 2420, измеряет с помощью Keithley 2420 действительные значения воспроизводимого PMU тока, а также измеряет с помощью PMU соответствующие значения напряжения, действительные значения которого измеряются Keithley 2000.

Значения абсолютных погрешностей воспроизведения силы тока и измерения напряжения источниками-измерителями PMU вычисляются программой поверки по формулам (6) и (7) соответственно:

$$dI = |I_d| - |I_a|, \quad (6)$$

где I_a – воспроизводимое значение силы тока;

I_d – измеренное значение силы тока.

$$dU = U_a - U_d, \quad (7)$$

где U_d – действительное значение напряжения;

U_a – измеренное значение напряжения.

Таблица 14 – Определение абсолютной погрешности воспроизведения силы тока и измерения напряжения источниками-измерителями PMU

I_a – воспроизводи мое PMU значение силы тока, мА	U – значение напряжения за даваемое Keithley 2420, В	U_d – действительн ое значение напряжения измеряемое Keithley 2000, В	I_d – измеренное Keithley 2420 действительн ое значение силы тока, мА	U_a – измеренное PMU значение напряжения, В	dI – абсолютная погрешность воспроизведе ния PMU силы тока, мкА	Limit dI – пределы допускаемой погрешности воспроизведе ния силы тока, мкА	dU – абсолютная погрешность измерения PMU напряжения, мВ	Limit dU – пределы допускаемой абсолютной погрешности измерения напряжения, мВ
-40,000	+5,75					±250,00		±44,00
0,0001	+5,75					±0,0405		±4,000
+40,000	+5,75					±250,00		±44,00
-1,0000	+6,50					±10,000		±5,000
-0,0001	+6,50					±0,0405		±4,000
+1,0000	+6,50					±10,000		±5,000
-0,1000	+3,30					±1,0000		±2,100
0,0001	+3,30					±0,0405		±2,000
+0,1000	+3,30					±1,0000		±2,100
-0,0100	+0,50					±0,1500		±2,010
0,0001	+0,50					±0,0405		±2,000
+0,0100	+0,50					±0,1500		±2,010
-0,0020	+0,10					±0,0500		±2,002
0,0001	+0,10					±0,0405		±2,000
+0,0020	+0,10					±0,0500		±2,002
-0,0020	-0,10					±0,0500		±4,002
0,0001	-0,10					±0,0405		±4,000
+0,0020	-0,10					±0,0500		±4,002
-0,0100	-0,50					±0,1500		±4,010
0,0001	-0,50					±0,0405		±4,000
+0,0100	-0,50					±0,1500		±4,010
-0,1000	-1,00					±1,0000		±4,100
0,0001	-1,00					±0,0405		±4,000
+0,1000	-1,00					±1,0000		±4,100
-1,0000	-1,50					±10,000		±5,000
0,0001	-1,50					±0,0405		±4,000
+1,0000	-1,50					±10,000		±5,000
-40,000	-2,00					±250,00		±44,00
0,0001	-2,00					±0,0405		±4,000
+40,000	-2,00					±250,00		±44,00

В процессе выполнения программа выдаёт аналогичные пункту 10.8.3 сообщения о необходимости установки коммутатора на соответствующую позицию устройства согласования ТСКЯ.418133.370-00 или ТСКЯ.418133.370-01, после чего выводит диалоговое окно **TestMethod**. Установив требуемое устройство согласования и коммутатор на указанную в сообщении позицию, продолжить выполнение программы поверки, нажав левой клавишей манипулятора «мышь» кнопку **Yes** в окне **TestMethod**. Если отсутствует соединение между коммутатором и тестером, программа выводит предупреждение «WARNING: NO SIGNAL FROM TESTER– Please Undock, Dock.», и появляется диалоговое окно **TestMethod**. После обеспечения подключения между коммутатором и стендом, продолжить выполнения программы поверки, нажав левой клавишей манипулятора «мышь» кнопку **Yes** в окне **TestMethod**.

Результаты измерений и расчета абсолютной погрешности воспроизведения напряжения и измерения силы тока источниками-измерителями PMU для соответствующего канала стенда заносятся программой поверки в таблицу >>**TEST_PMU2**, формируемую в окне **ui_report.ORG.PROD**.

КРИТЕРИЙ ПОДТВЕРЖДЕНИЯ СООТВЕТСТВИЯ СРЕДСТВА ИЗМЕРЕНИЙ МЕТРОЛОГИЧЕСКИМ ТРЕБОВАНИЯМ

Погрешность воспроизведения силы постоянного тока и измерения напряжения источниками-измерителями PMU должна находиться в пределах, приведенных в таблице 14. В противном случае выполнение программы поверки приостанавливается с выдачей сообщения "fail" в столбце Result таблицы >>**TEST_PMU2**, и появляется диалоговое окно **TestMethod**.

Для завершения выполнения программы нажать в этом окне левой клавишей манипулятора «мышь» кнопку **No**.

10.10 Определение погрешности измерения уровней напряжения АЦП BADC

10.10.1 Нажать правой клавишей манипулятора «мышь» на значке с изображением  (при наведении на него указателя появляется всплывающая подсказка "Testflow") в списке **Device Information** вкладки **Test Program Explorer** окна **Setup - SmarTest Eclipse Workcenter**, изображенном на рисунке 3. В появившемся контекстном меню нажать на строке **Load...** левой клавишей манипулятора «мышь». Появится окно **Select file to load**, изображенное на рисунке 8. В списке файлов выбрать файл с именем **BADC_1**, после чего левой клавишей манипулятора «мышь» нажать на кнопку **OK**. Вновь нажать правой клавишей манипулятора «мышь» на значке с изображением . В появившемся контекстном меню нажать левой клавишей манипулятора «мышь» на пункте меню **Load All Setups**. Будет произведена загрузка необходимых настроек, в процессе которой отображается окно **'Load' Action**, изображенное на рисунке 9. После завершения загрузки настроек это окно исчезнет.

10.10.2 Установить на измерительный головной блок стенда устройство согласования ТСКЯ.418133.251. Собрать схему, изображённую на рисунке 22. Подключить разъемы GPIB калибратора-мультиметра Keithley 2420 и мультиметра Keithley 2000 к соответствующему разъему шлюза E5810B, используя интерфейсные кабели GPIB. Убедиться, что адреса портов GPIB калибратора-мультиметра и мультиметра равны 24 и 16 соответственно. Перевести мультиметр в режим FRONT, используя кнопку **Front / Rear** на передней панели прибора. Очистить окно **ui_report.ORG.PROD** от текста, выбрав в этом окне команду меню **Options > Clear**.

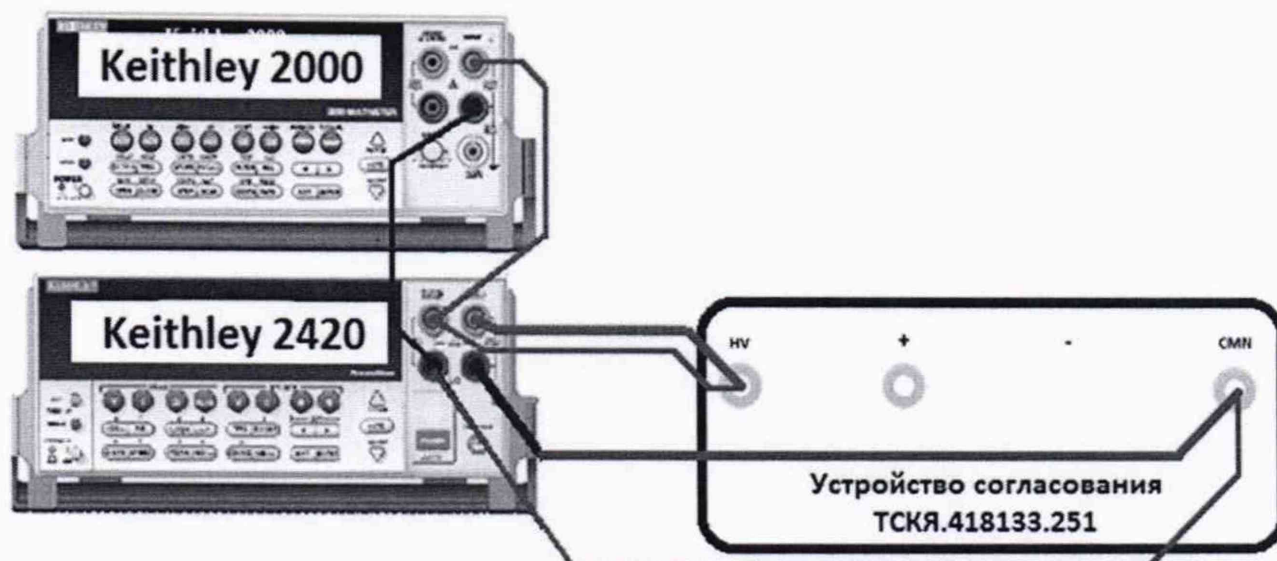



Рисунок 22 – Схема определения погрешности измерения уровней напряжения АЦП BADC

10.10.3 Для запуска программы поверки нажать на значке с изображением  правой клавишей манипулятора «мышь» в окне, изображенном на рисунке 3. В появившемся контекстном меню нажать левой клавишей манипулятора «мышь» на строке с надписью **Run**.

Программа, последовательно задавая указанные в таблице 15 значения напряжения постоянного тока, воспроизводимые Keithley 2420, измеряет с помощью АЦП BADC значения соответствующих напряжения, действительные значения которых измеряет Keithley 2000. Значения абсолютных погрешностей измерения постоянного напряжения АЦП BADC вычисляются программой поверки по формуле (8):

$$dU = U_a - U_d, \quad (8)$$

где U_d – действительное значение напряжения;

U_a – измеренное значение напряжения.

Результаты измерений и расчета абсолютной погрешности измерения напряжения АЦП BADC в стандартном режиме для соответствующего канала стенда заносятся программой поверки в таблицу >>TEST_BADC1, формируемую в окне **ui_report.ORG.PROD**. Записать в таблицу 15 полученные результаты.

Таблица 15 – Определение абсолютной погрешности измерения напряжения АЦП BADC в стандартном режиме

U – значение напряжения, задаваемое Keithley 2420, В	U_d – действительное значение напряжения, измеряемое Keithley 2000, В	U_a – измеренное АЦП BADC значение напряжения, В	dU – абсолютная погрешность измерения АЦП BADC напряжения, мВ	Limit dU – пределы допускаемой абсолютной погрешности измерения напряжения, мВ
-3,0				±1
-1,0				±1
-0,1				±1
+0,1				±1
+2,0				±1
+5,0				±1
+8,0				±1

КРИТЕРИЙ ПОДТВЕРЖДЕНИЯ СООТВЕТСТВИЯ СРЕДСТВА ИЗМЕРЕНИЙ МЕТРОЛОГИЧЕСКИМ ТРЕБОВАНИЯМ

Абсолютная погрешность измерения напряжения АЦП BADC в стандартном режиме должна находиться в пределах, приведенных в таблице 15. В противном случае выполнение программы поверки приостанавливается с выдачей сообщения "fail" в столбце Result таблицы >>TEST_BADC1, и появляется диалоговое окно **TestMethod**.

Для завершения выполнения программы нажать в этом окне левой клавишей манипулятора «мышь» кнопку **No**.

10.10.4 Для определения абсолютной погрешности измерения уровней АЦП BADC в широкодиапазонном режиме выполнить пункт 10.10.1, выбрав в окне **Select file to load** файл с именем **BADC_2** вместо файла с именем **BADC_1**.

Программа, последовательно задавая указанные в таблице 16 значения напряжения постоянного тока, воспроизводимые Keithley 2420, измеряет с помощью АЦП BADC значения соответствующих напряжения, действительные значения которых измеряет Keithley 2000. Значения абсолютных погрешностей измерения постоянного напряжения АЦП BADC вычисляются программой поверки по формуле (8).

Результаты измерений и расчета абсолютной погрешности измерения напряжения АЦП BADC в широкодиапазонном режиме для соответствующего канала стенда заносятся программой поверки в таблицу >>TEST_BADC2, формируемую в окне **ui_report.ORG.PROD**.

КРИТЕРИЙ ПОДТВЕРЖДЕНИЯ СООТВЕТСТВИЯ СРЕДСТВА ИЗМЕРЕНИЙ МЕТРОЛОГИЧЕСКИМ ТРЕБОВАНИЯМ



Абсолютная погрешность измерения напряжения АЦП BADC в широкодиапазонном режиме должна находиться в пределах, приведенных в таблице 16. В противном случае выполнение программы поверки приостанавливается с выдачей сообщения "fail" в столбце Result таблицы >>TEST_BADC2, и появляется диалоговое окно **TestMethod**.

Для завершения выполнения программы нажать в этом окне левой клавишей манипулятора «мышь» кнопку **No**.


Таблица 16 – Определение абсолютной погрешности измерения напряжения АЦП BADC в широкодиапазонном режиме

U – значение напряжения, задаваемое Keithley 2420, В	U _d – действительное значение напряжения, измеряемое Keithley 2000, В	U _a – измеренное АЦП BADC значение напряжения, В	dU – абсолютная погрешность измерения АЦП BADC напряжения, мВ	Limit dU – пределы допускаемой абсолютной погрешности измерения напряжения, мВ
-6,00				±10
-5,00				±10
-3,00				±10
-1,00				±10
-0,10				±10
+0,10				±10
+2,00				±10
+5,00				±10
+8,00				±10
+10,0				±10
+13,4				±10

10.11 Определение погрешности воспроизведения напряжения и измерения силы тока прецизионным источником-измерителем HPPMU

10.11.1 Для определения погрешности воспроизведения напряжения и измерения силы тока HPPMU при подключении через плату PS1600 нажать правой клавишей манипулятора «мышь» на значке с изображением  (при наведении на него указателя появляется всплывающая подсказка "Testflow") в списке **Device Information** вкладки **Test Program Explorer** окна **Setup - SmarTest Eclipse Workcenter**, изображённом на рисунке 3. В появившемся контекстном меню нажать на строке **Load...** левой клавишей манипулятора «мышь». Появится окно **Select file to load**, изображённое на рисунке 8. В списке файлов выбрать файл с именем **HPPMU_1**, после чего левой клавишей манипулятора «мышь» нажать на кнопку **OK**. Вновь нажать правой клавишей манипулятора «мышь» на значке с изображением . В появившемся контекстном меню нажать левой клавишей манипулятора «мышь» на пункте меню **Load All Setups**. Будет произведена загрузка необходимых настроек, в процессе которой отображается окно '**Load**' **Action**, изображённое на рисунке 9. После завершения загрузки настроек это окно исчезнет.

10.11.2 Установить на измерительный головной блок стенда устройство согласования ТСКЯ.418133.416. Собрать схему, изображённую на рисунке 23. Подключить разъёмы GPIB калибратора-мультиметра Keithley 2420, мультиметра Agilent 3458A и мультиметра Keithley 2000 к соответствующему разъёму шлюза E5810B, используя интерфейсные кабели GPIB. Убедиться, что адреса портов GPIB калибратора-мультиметра Keithley 2420, мультиметра Agilent 3458A и мультиметра Keithley 2000 равны 24, 22 и 16 соответственно. Перевести мультиметр Agilent 3458A и мультиметр Keithley 2000 в режим **FRONT**, используя кнопку **Front / Rear** на передней панели прибора. Нажав кнопку **Guard** мультиметра Agilent 3458A, зафиксировать её в положение **To LO**. Очистить окно **ui_report.ORG.PROD** от текста, выбрав команду меню **Options > Clear**.

10.11.3 Для запуска программы поверки нажать на значке с изображением  правой клавишей манипулятора «мышь» в окне, изображённом на рисунке 3. В появившемся контекстном меню нажать левой клавишей манипулятора «мышь» на строке с надписью **Run**.

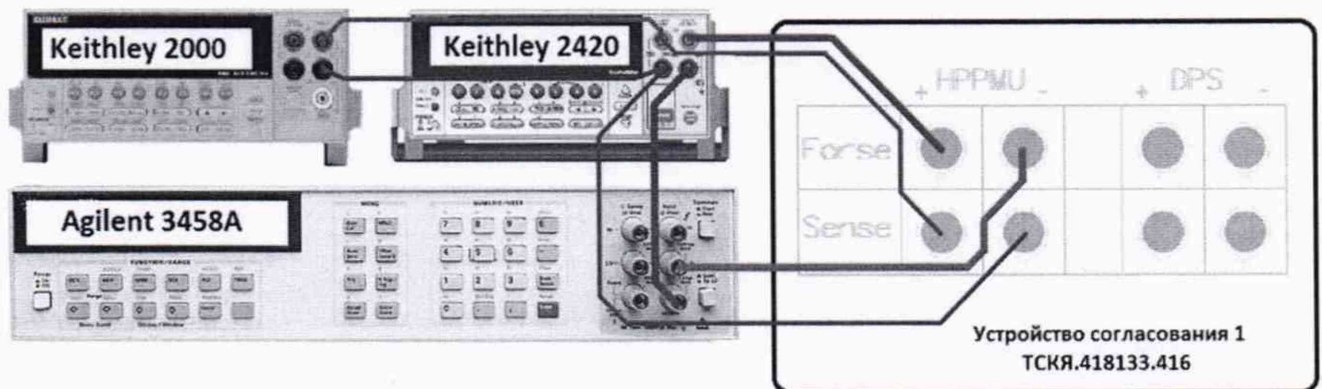


Рисунок 23 – Схема определения погрешности воспроизведения (измерения) напряжения и измерения (воспроизведения) силы тока HPPMU

10.11.4 Перед выполнением программы в окне **ui_report.ORG.PROD** выводится предупреждение «WARNING: Please Connect Cable to Terminal HPPMU on the Testboard TSKJ.418133.416» и появляется диалоговое окно **TestMethod**. Подключить соединительные кабели к указанным контактам устройства согласования ТСКЯ.418133.416. Затем нажать левой клавишей манипулятора «мышь» кнопку **Yes** в окне **TestMethod**.

Таблица 17 – Определение абсолютной погрешности воспроизведения напряжения и измерения силы тока HPPMU при подключении через плату PS1600

Ua – воспроизводи мое HPPMU значение напряжения, В	I – номинальное значение силы тока, задаваемое Keithley 2420, мА	Ud – измеренное Keithley 2000 значение напряжения, В	Id – измеренное Agilent 3458A значение силы тока, мА	Ia – измеренное HPPMU значение силы тока, мА	dU – абсолютная погрешность воспроизведе ния HPPMU напряжения, мВ	Limit dU - пределы допускаемой абсолютной погрешности воспроизведе ния напряжения, мВ	dI – абсолютная погрешность измерения HPPMU силы тока, мкА	Limit dI - пределы допускаемой абсолютной погрешности измерения силы тока, мкА
-1,5	-198,000					±200,000		±398,000
-1,5	0,000					±2,000		±0,050
-1,5	+198,000					±200,000		±398,000
-1,0	-4,950					±6,950		±14,950
-1,0	0,000					±2,000		±0,050
-1,0	+4,950					±6,950		±14,950
-0,5	-0,198					±2,198		±0,398
-0,5	0,000					±2,000		±0,050
-0,5	+0,198					±2,198		±0,398
-0,1	-0,00495					±2,004		±0,054
-0,1	0,000					±2,000		±0,050
-0,1	+0,00495					±2,004		±0,054
+0,1	-0,00495					±2,004		±0,054
+0,1	0,000					±2,000		±0,050
+0,1	+0,00495					±2,004		±0,054
+0,5	-0,198					±2,198		±0,398
+0,5	0,000					±2,000		±0,050
+0,5	+0,198					±2,198		±0,398
+2,0	-4,950					±6,950		±14,950
+2,0	0,000					±2,000		±0,050
+2,0	+4,950					±6,950		±14,950
+6,0	-198,000					±200,000		±398,000
+6,0	0,000					±2,000		±0,050
+6,0	+198,000					±200,000		±398,000

10.11.5 Программа, последовательно задавая указанные в таблице 17 значения напряжения для HPPMU и силы постоянного тока для калибратора-мультиметра Keithley 2420, измеряет с помощью мультиметра Keithley 2000 действительные значения напряжения, воспроизводимого HPPMU, а также с помощью HPPMU измеряет значения силы тока, действительные значения которого измеряет мультиметр Agilent 3458A. Значения абсолютных погрешностей воспроизведения напряжения и измерения силы постоянного тока высокоточными источниками-измерителями HPPMU вычисляются программой поверки по формулам (9) и (10) соответственно.

$$dU = U_d - U_a, \quad (9)$$

где U_d – действительное значение напряжения;

U_a – воспроизводимое значение напряжения.

$$dI = |I_a| - |I_d|, \quad (10)$$

где I_a – измеряемое значение силы тока;



I_d – действительное значение силы тока.

Результаты измерений и расчёта для соответствующего HPPMU стенда заносятся программой поверки в таблицу >>TEST_HPPMU1, формируемую в окне **ui_report.ORG.PROD**.

КРИТЕРИЙ ПОДТВЕРЖДЕНИЯ СООТВЕТСТВИЯ СРЕДСТВА ИЗМЕРЕНИЙ МЕТРОЛОГИЧЕСКИМ ТРЕБОВАНИЯМ

Погрешности воспроизведения напряжения и измерения силы тока прецизионными источниками-измерителями HPPMU при подключении через плату PS1600 должны находиться в пределах, приведенных в таблице 17. В противном случае выполнение программы проверки приостанавливается с выдачей сообщения "fail" в столбце Result таблицы >>TEST_HPPMU1, и появляется диалоговое окно **TestMethod**.

Для завершения выполнения программы нажать в этом окне левой клавишей манипулятора «мышь» кнопку **No**.

10.11.6 Для определения погрешности воспроизведения напряжения и измерения силы тока HPPMU через разъем UTILITY rogoblock нажать правой клавишей манипулятора «мышь» на значке с изображением  (при наведении на него указателя появляется всплывающая подсказка "Testflow") в списке **Device Information** вкладки **Test Program Explorer** окна **Setup – SmarTest Eclipse Workcenter**, изображённом на рисунке 3. В появившемся контекстном меню нажать на строке **Load...** левой клавишей манипулятора «мышь». Появится окно **Select file to load**, изображённое на рисунке 8. В списке файлов выбрать файл с именем **HPPMU_1_util**, после чего левой клавишей манипулятора «мышь» нажать на кнопку **OK**. Вновь нажать правой клавишей манипулятора «мышь» на значке с изображением . В появившемся контекстном меню нажать левой клавишей манипулятора «мышь» на пункте меню **Load All Setups**. Будет произведена загрузка необходимых настроек, в процессе которой отображается окно '**Load**' **Action**, изображённое на рисунке 9. После завершения загрузки настроек это окно исчезнет.

10.11.7 Выполнить пункты 10.11.3 и 10.11.4. Перед выполнением программы в окне **ui_report.ORG.PROD** выводится «WARNING: Please Connect Cable to Terminal HPPMU on the Testboard TSKJ.418133.416» и появляется диалоговое окно **TestMethod**. Подключить соединительные кабели к указанным контактам устройства согласования ТСКЯ.418133.416. Затем нажать левой клавишей манипулятора «мышь» кнопку **Yes** в окне **TestMethod**.

10.11.8 Программа, последовательно задавая указанные в таблице 18 значения напряжения для HPPMU и силы постоянного тока для калибратора-мультиметра Keithley 2420, измеряет с помощью мультиметра Keithley 2000 действительные значения напряжения, воспроизводимого HPPMU, а также с помощью HPPMU измеряет значения силы тока, действительные значения которого измеряет мультиметр Agilent 3458A.

Значения абсолютных погрешностей воспроизведения напряжения и измерения силы постоянного тока высокоточными источниками-измерителями HPPMU вычисляются программой проверки по формулам (9) и (10) соответственно.

Результаты измерений и расчёта для соответствующего HPPMU заносятся программой проверки в таблицу >>TEST_HPPMU1_util, формируемую в окне **ui_report.ORG.PROD**.

КРИТЕРИЙ ПОДТВЕРЖДЕНИЯ СООТВЕТСТВИЯ СРЕДСТВА ИЗМЕРЕНИЙ МЕТРОЛОГИЧЕСКИМ ТРЕБОВАНИЯМ

Погрешности воспроизведения напряжения и измерения силы тока прецизионными источниками-измерителями HPPMU при подключении через разъем UTILITY rogo block должны находиться в пределах, приведенных в таблице 18. В противном случае выполнение программы проверки приостанавливается с выдачей сообщения "fail" в столбце Result таблицы >>TEST_HPPMU1_util, и появляется диалоговое окно **TestMethod**.

Для завершения выполнения программы нажать в этом окне левой клавишей манипулятора «мышь» кнопку **No**.

Таблица 18 – Определение абсолютной погрешности воспроизведения напряжения и измерения силы тока HPPMU при подключении через разъем UTILITY pogo block

Ua – воспроизводи- мое HPPMU значение напряжения, В	I – номинальное значение силы тока, задаваемое Keithley 2420, мА	Ud – измеренное Keithley 2000 значение напряжения, В	Id – измеренное Agilent 3458A значение силы тока, мА	Ia – измеренное HPPMU значение силы тока, мА	dU – абсолютная погрешность воспроизведения HPPMU напряжения, мВ	Limit dU – пределы допускаемой абсолютной погрешности воспроизведения напряжения, мВ	dI – абсолютная погрешность измерения HPPMU силы тока, мкА	Limit dI – пределы допускаемой абсолютной погрешности измерения силы тока, мкА
-5,0	-198,000					±2		±398,000
-5,0	0,000					±2		±0,010
-5,0	+198,000					±2		±398,000
-2,0	-4,950					±2		±14,950
-2,0	0,000					±2		±0,010
-2,0	+4,950					±2		±14,950
-0,5	-0,198					±2		±0,398
-0,5	0,000					±2		±0,010
-0,5	+0,198					±2		±0,398
-0,1	-0,00495					±2		±0,014
-0,1	+0,000					±2		±0,010
-0,1	+0,00495					±2		±0,014
+0,1	-0,00495					±2		±0,014
+0,1	0,000					±2		±0,010
+0,1	+0,00495					±2		±0,014
+2,0	-0,198					±2		±0,398
+2,0	-0,000					±2		±0,010
+2,0	+0,198					±2		±0,398
+5,0	-4,950					±2		±14,950
+5,0	0,000					±2		±0,010
+5,0	+4,950					±2		±14,950
+8,0	-198,000					±2		±398,000
+8,0	0,000					±2		±0,010
+8,0	+198,000					±2		±398,000

10.12 Определение погрешности воспроизведения силы тока и измерения напряжения прецизионным источником-измерителем HPPMU

10.12.1 Для определения погрешности воспроизведения силы тока и измерения напряжения прецизионным источником-измерителем HPPMU при подключении через плату PS1600 выполнить пункт 10.11.1, выбрав в окне **Select file to load** файл с именем **TEST_HPPMU2** вместо файла с именем **TEST_HPPMU1**.

10.12.2 Выполнить пункты 10.11.2 и 10.11.3. Перед выполнением программы в окне **ui_report.ORG.PROD** выводится предупреждение «WARNING: Please Connect Cable to Terminal HPPMU on the Testboard TSKJ.418133.416» и появляется диалоговое окно **TestMethod**. Подключить соединительные кабели к указанным контактам устройства согласования ТСКЯ.418133.416. Затем нажать левой клавишей манипулятора «мышь» кнопку **Yes** в окне **TestMethod**.

10.12.3 Программа, последовательно задавая указанные в таблице 19 значения силы тока для HPPMU и напряжения для калибратора-мультиметра Keithley 2420, измеряет с помощью Agilent 3458A действительные значения силы тока, воспроизводимого HPPMU, а также с помощью HPPMU измеряет значения напряжения, действительные значения которого измеряет мультиметр Keithley 2000. Значения абсолютных погрешностей воспроизведения силы тока и измерения постоянного

напряжения высокоточными источниками-измерителями НРРМУ вычисляются программой поверки по формулам (11) и (12) соответственно.

$$dI = | I_d | - | I_a |, \quad (11)$$

где I_a – воспроизводимое значение силы тока;

I_d – измеренное значение силы тока.

$$dU = U_a - U_d, \quad (12)$$

где U_d – действительное значение напряжения;

U_a – измеренное значение напряжения.

Результаты измерений и расчета для соответствующего канала стенда заносятся программой поверки в таблицу >>TEST_HPPMU2, формируемую в окне **ui_report.ORG.PROD**.

Таблица 19 – Определение абсолютной погрешности воспроизведения силы тока и измерения напряжения НРРМУ при подключении через плату PS1600

I_a – воспроизводимое НРРМУ значение сила тока	U – номинальное значение задаваемого Keithley 2420 напряжения, В	U_d – измеренное Keithley 2000 значение напряжения, В	I_d – измеренное Agilent 3458A значение силы тока, мА	U_a – измеренное НРРМУ значение напряжения, В	I – абсолютная погрешность воспроизведения НРРМУ силы тока, мкА	LimitdI – пределы допускаемой абсолютной погрешности воспроизведения силы тока, мкА	dU – абсолютная погрешность измерения НРРМУ напряжения, мВ	LimitdU – пределы допускаемой абсолютной погрешности измерения напряжения, мВ
-200 мА	+6,0					±400,000		±202,000
+50 нА	+6,0					±0,050		±2,000
+200 мА	+6,0					±400,000		±202,000
-5 мА	+2,0					±15,000		±7,000
+50 нА	+2,0					±0,050		±2,000
+5 мА	+2,0					±15,000		±7,000
-200 мкА	+0,5					±0,400		±2,200
+50 нА	+0,5					±0,050		±2,000
+200 мкА	+0,5					±0,400		±2,200
-5 мкА	+0,1					±0,055		±2,005
+50 нА	+0,1					±0,050		±2,000
+5 мкА	+0,1					±0,055		±2,005
-5 мкА	-0,1					±0,055		±2,005
+50 нА	-0,1					±0,050		±2,000
+5 мкА	-0,1					±0,055		±2,005
-200 мкА	-0,5					±0,400		±2,200
+50 нА	-0,5					±0,050		±2,000
+200 мкА	-0,5					±0,400		±2,200
-5 мА	-1,0					±15,000		±7,000
+50 нА	-1,0					±0,050		±2,000
+5 мА	-1,0					±15,000		±7,000
-200 мА	-1,5					±400,000		±202,000
+50 нА	-1,5					±0,050		±2,000
+200 мА	-1,5					±400,000		±202,000

КРИТЕРИЙ ПОДТВЕРЖДЕНИЯ СООТВЕТСТВИЯ СРЕДСТВА ИЗМЕРЕНИЙ МЕТРОЛОГИЧЕСКИМ ТРЕБОВАНИЯМ

Погрешности воспроизведения силы тока и измерения постоянного напряжения прецизионными источниками-измерителями НРРМУ при подключении через плату PS1600 должны находиться в пределах, приведенных в таблице 19.

В противном случае выполнение программы поверки приостанавливается с выдачей сообщения "fail" в столбце Result таблицы >>TEST_HPPMU2, и появляется диалоговое окно **TestMethod**.

Для завершения выполнения программы нажать в этом окне левой клавишей манипулятора «мышь» кнопку **No**.

Для определения погрешности воспроизведения силы тока и измерения напряжения прецизионным источником-измерителем HPPMU при подключении через разъем UTILITY pogo block выполнить пункт 10.11.1, выбрав в окне **Select file to load** файл с именем **TEST_HPPMU2_util** вместо файла с именем **TEST_HPPMU1_util**.

10.12.4 Выполнить пункты 10.11.2 и 10.11.3. Перед выполнением программы в окне **ui_report.ORG.PROD** выводится предупреждение «WARNING: Please Connect Cable to Terminal HPPMU on the Testboard TSKJ.418133.416» и появляется диалоговое окно **TestMethod**. Подключить соединительные кабели к указанным контактам устройства согласования ТСКЯ.418133.416. Затем нажать левой клавишей манипулятора «мышь» кнопку **Yes** в окне **TestMethod**.

Таблица 20 – Определение абсолютной погрешности воспроизведения силы тока и измерения напряжения HPPMU при подключении через разъем UTILITY pogo block

Ia – воспроизводимое значение сила тока	U – номинальное значение задаваемого Keithley 2420 напряжения, В	Ud – измеренное Keithley 2000 значение напряжения, В	Id – измеренное Agilent 3458A значение силы тока, мА	Ua – измеренное HPPMU значение напряжения, В	dI – абсолютная погрешность воспроизведения HPPMU силы тока, мкА	Limit dI – пределы допускаемой абсолютной погрешности воспроизведения силы тока, мкА	dU – абсолютная погрешность измерения HPPMU напряжения, мВ	Limit dU – пределы допускаемой абсолютной погрешности измерения напряжения, мВ
-200 мА	+7,9					±400,000		±2
+50 нА	+8,0					±0,010		±2
+200 мА	+7,9					±400,000		±2
-5 мА	+5,0					±15,000		±2
+50 нА	+5,0					±0,010		±2
+5 мА	+5,0					±15,000		±2
-200 мкА	+2,0					±0,400		±2
+50 нА	+2,0					±0,010		±2
+200 мкА	+2,0					±0,400		±2
-5 мкА	+0,1					±0,015		±2
+50 нА	+0,1					±0,010		±2
+5 мкА	+0,1					±0,015		±2
-5 мкА	-0,1					±0,015		±2
+50 нА	-0,1					±0,010		±2
+5 мкА	-0,1					±0,015		±2
-200 мкА	-0,5					±0,400		±2
+50 нА	-0,5					±0,010		±2
+200 мкА	-0,5					±0,400		±2
-5 мА	-2,0					±15,000		±2
+50 нА	-2,0					±0,010		±2
+5 мА	-2,0					±15,000		±2
-200 мА	-4,9					±400,000		±2
+50 нА	-5,0					±0,010		±2
+200 мА	-4,9					±400,000		±2

10.12.5 Программа, последовательно задавая указанные в таблице 20 значения силы тока для НРРМУ и напряжения для калибратора-мультиметра Keithley 2420, измеряет с помощью Agilent 3458А действительные значения силы тока, воспроизводимого НРРМУ, а также с помощью НРРМУ измеряет значения напряжения, действительные значения которого измеряет мультиметр Keithley 2000. Значения абсолютных погрешностей воспроизведения силы тока и измерения постоянного напряжения высокоточными источниками-измерителями НРРМУ вычисляются программой поверки по формулам (11) и (12) соответственно.



Результаты измерений и расчёта для соответствующего НРРМУ стенда заносятся программой поверки в таблицу >>TEST_HPPMU2_util, формируемую в окне **ui_report.ORG.PROD**.

КРИТЕРИЙ ПОДТВЕРЖДЕНИЯ СООТВЕТСТВИЯ СРЕДСТВА ИЗМЕРЕНИЙ МЕТРОЛОГИЧЕСКИМ ТРЕБОВАНИЯМ

Погрешности воспроизведения силы тока и измерения постоянного напряжения прецизионными источниками-измерителями НРРМУ при подключении через разъем UTILITY pogo block должны находиться в пределах, приведенных в таблице 20. В противном случае выполнение программы поверки приостанавливается с выдачей сообщения "FAIL" в столбце Result таблицы >>TEST_HPPMU2_util, и появляется диалоговое окно **TestMethod**.

Для завершения выполнения программы нажать в этом окне левой клавишей манипулятора «мышь» кнопку **No**.

10.13 Определение погрешности воспроизведения напряжения и измерения силы тока источником питания DCS DPS128

10.13.1 Для определения погрешности воспроизведения напряжения и измерения силы тока источником питания DPS128 нажать правой клавишей манипулятора «мышь» на значке с изображением  (при наведении на него указателя появляется всплывающая подсказка "Testflow") в списке **DeviceInformation** вкладки **TestProgramExplorer** окна **Setup - SmartTestEclipseWorkcenter**, изображённом на рисунке 3. В появившемся контекстном меню нажать на строке **Load...** левой клавишей манипулятора «мышь». Появится окно **Select file to load**, изображённое на рисунке 8. В списке файлов выбрать файл с именем **DPS128_V**, после чего левой клавишей манипулятора «мышь» нажать на кнопку **OK**. Вновь нажать правой клавишей манипулятора «мышь» на значке с изображением . В появившемся контекстном меню нажать левой клавишей манипулятора «мышь» на пункте меню **Load All Setups**. Будет произведена загрузка необходимых настроек, в процессе которой отображается окно **'Load' Action**, изображённое на рисунке 9. После завершения загрузки настроек это окно исчезнет.

10.13.2 Установить на измерительный головной блок стенда устройство согласования ТСКЯ.418133.416. Собрать схему, изображённую на рисунке 24. Подключить разъёмы GPIB калибратора-мультиметра Keithley 2420, мультиметра Agilent 3458А и мультиметра Keithley 2000 к соответствующему разъёму шлюза E5810B, используя интерфейсные кабели GPIB. Убедиться, что адреса портов GPIB калибратора-мультиметра Keithley 2420, мультиметра Agilent 3458А и мультиметра Keithley 2000 равны 24, 22 и 16 соответственно. Перевести мультиметр Agilent 3458А и мультиметр Keithley 2000 в режим **FRONT**, используя кнопку **Front / Rear** на передней панели прибора. Нажав кнопку **Guard** мультиметра Agilent 3458А, зафиксировать её в положение **To LO**. Очистить окно **ui_report.ORG.PROD** от текста, выбрав команду меню **Options>Clear**.

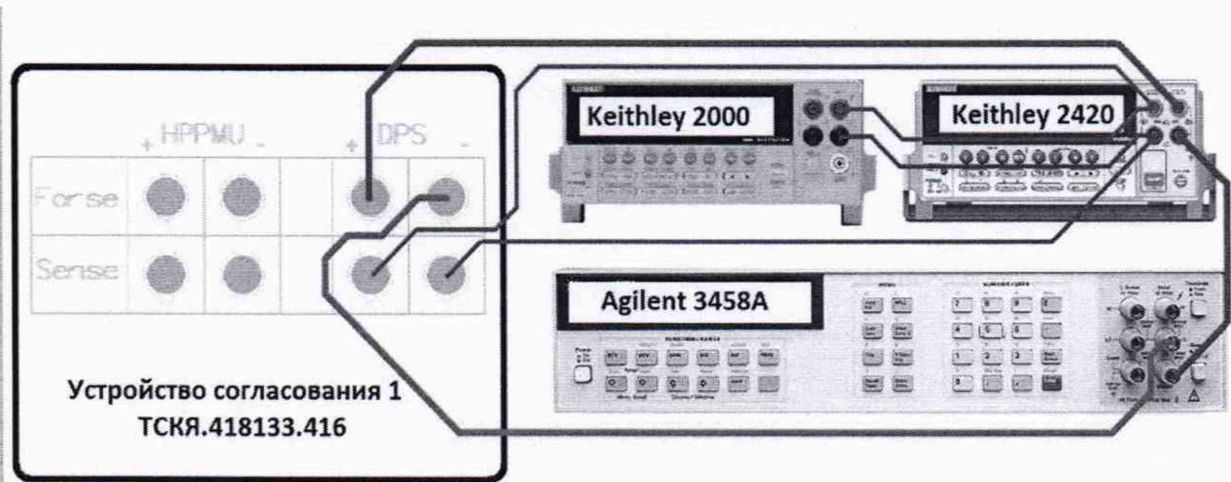



Рисунок 24 – Схема определения погрешности воспроизведения (измерения) напряжения и измерения (воспроизведения) силы тока источником питания DCS DPS128

10.13.3 Для запуска программы поверки нажать на значке с изображением  правой клавишей манипулятора «мышь» в окне, изображённом на рисунке 3. В появившемся контекстном меню нажать левой клавишей манипулятора «мышь» на строке с надписью **Run**.

Перед выполнением программы в окне **ui_report.ORG.PROD** выводится предупреждение «WARNING: Please Connect Cable to Terminal DPS on the Testboard TSKJ.418133.416» и появляется диалоговое окно **TestMethod**. Убедиться в подключении соединительных кабелей к контактам DPS устройства согласования ТСКЯ.418133.416. Затем нажать левой клавишей манипулятора «мышь» кнопку **Yes** в окне **TestMethod**.

Таблица 21 – Определение абсолютной погрешности воспроизведения напряжения и измерения силы тока источниками питания DPS128

Ua – воспроизводимое DPS128 значение напряжения, В	Range – верхний предел диапазона измерения силы тока DPS128	I – номинальное значение силы тока, задаваемое Keithley 2420, мА	Ud – измеренное Keithley 2000 значение напряжения, В	Id – измеренное Agilent 3458A значение силы тока, мА	Ia – измеренное DPS128 значение силы тока, мА	dU – абсолютная погрешность воспроизведения DPS128 напряжения, мВ	Limit dU – пределы допускаемой абсолютной погрешности воспроизведения напряжения, мВ	dI – абсолютная погрешность измерения DPS128 силы тока, мкА	Limit dI – пределы допускаемой абсолютной погрешности измерения силы тока, мкА
1	2	3	4	5	6	7	8	9	10
-2,5	1000 мА	+900,00000					±3		±1900,0000
-2,5	1000 мА	0,00000					±3		±1000,0000
-2,5	1000 мА	-900,00000					±3		±1900,0000
-1,5	200 мА	+180,00000					±3		±430,0000
-1,5	200 мА	0,00000					±3		±250,0000
-1,5	200 мА	-180,00000					±3		±430,0000
0,0	100 мА	+90,00000					±3		±340,0000
0,0	100 мА	0,00000					±3		±250,0000
0,0	100 мА	-90,00000					±3		±340,0000
+1,5	25 мА	+22,50000					±3		±47,5000
+1,5	25 мА	0,00000					±3		±25,0000
+1,5	25 мА	-22,50000					±3		±47,5000
+2,5	1000 мА	+900,00000					±3		±1900,0000
+2,5	1000 мА	0,00000					±3		±1000,0000
+2,5	1000 мА	-900,00000					±3		±1900,0000
+3,0	12,5 мА	+11,25000					±3		±36,2500
+3,0	12,5 мА	0,00000					±3		±25,0000
+3,0	12,5 мА	-11,25000					±3		±36,2500
+3,6	2,5 мА	+2,25000					±3		±4,7500
+3,6	2,5 мА	0,00000					±3		±2,5000
+3,6	2,5 мА	-2,25000					±3		±4,7500

Продолжение таблицы 21

1	2	3	4	5	6	7	8	9	10
+4,5	1,25 мА	+1,12500					±3		±3,6250
+4,5	1,25 мА	0,00000					±3		±2,5000
+4,5	1,25 мА	-1,12500					±3		±3,6250
+5,0	250 мкА	+0,22500					±3		±0,4750
+5,0	250 мкА	0,00000					±3		±0,2500
+5,0	250 мкА	-0,22500					±3		±0,4750
+5,5	125 мкА	+0,11250					±3		±0,3625
+5,5	125 мкА	0,00000					±3		±0,2500
+5,5	125 мкА	-0,11250					±3		±0,3625
+6,0	25 мкА	+0,02250					±3		±0,0950
+6,0	25 мкА	0,00000					±3		±0,0500
+6,0	25 мкА	-0,02250					±3		±0,0950
+6,5	12,5 мкА	+0,01125					±3		±0,0725
+6,5	12,5 мкА	0,00000					±3		±0,0500
+6,5	12,5 мкА	-0,01125					±3		±0,0725
+7,0	1000 мА	+450,00000					±3		±1450,0000
+7,0	1000 мА	0,00000					±3		±1000,0000
+7,0	1000 мА	-450,00000					±3		±1450,0000

Программа, последовательно задавая указанные в таблице 21 значения напряжения для соответствующего канала источника питания DPS128 и силы постоянного тока для калибратора-мультиметра Keithley 2420, измеряет с помощью мультиметра Keithley 2000 действительные значения напряжения, воспроизводимого DPS128, а также с помощью источников питания DPS128 измеряет значения силы тока, действительные значения которого измеряет мультиметр Agilent 3458A. Значения абсолютных погрешностей воспроизведения напряжения и измерения силы постоянного тока каналами источника питания DPS128 вычисляются программой поверки по формулам (13) и (14) соответственно.

$$dU = U_d - U_a, \quad (13)$$

где U_d – действительное значение напряжения;

U_a – значение напряжения, воспроизводимое источником питания.

$$dI = |I_a| - |I_d|, \quad (14)$$

где I_a – измеряемое значение силы тока;

I_d – действительное значение силы тока.


КРИТЕРИЙ ПОДТВЕРЖДЕНИЯ СООТВЕТСТВИЯ СРЕДСТВА ИЗМЕРЕНИЙ МЕТРОЛОГИЧЕСКИМ ТРЕБОВАНИЯМ

Результаты измерений и расчёта для соответствующего канала источника DPS128 заносятся программой поверки в таблицу >>TEST_DPS128_V, формируемую в окне **ui_report.ORG.PROD**. Погрешности воспроизведения напряжения и измерения силы тока источниками питания DPS128 должны находиться в пределах, приведённых в таблице 21. В противном случае выполнение программы поверки приостанавливается с выдачей сообщения "FAIL" в столбце Result таблицы >> TEST_DPS128_V, и появляется диалоговое окно **TestMethod**.

Для завершения выполнения программы нажать в этом окне левой клавишей манипулятора «мышь» кнопку **No**.

10.14 Определение погрешности ограничения силы тока и измерения напряжения источником питания DCS DPS128

10.14.1 Для определения погрешности ограничения силы тока и измерения напряжения источником питания DPS128 выполнить пункт 10.13.1, выбрав в окне **Select file to load** файл с именем **DPS128_I**. Выполнить пункт 10.13.2.

10.14.2 Для запуска программы поверки нажать на значке с изображением  правой клавишей манипулятора «мышь» в окне, изображённом на рисунке 3. В появившемся контекстном меню нажать левой клавишей манипулятора «мышь» на строке с надписью **Run**.

Перед выполнением программы в окне **ui_report.ORG.PROD** выводится предупреждение «WARNING: Please Connect Cable to Terminal DPS on the Testboard TSKJ.418133.416» и появляется диалоговое окно **TestMethod**. Убедиться в подключении соединительных кабелей к контактам DPS устройства согласования ТСКЯ.418133.416. Затем нажать левой клавишей манипулятора «мышь» кнопку **Yes** в окне **TestMethod**.

Для задания ограничения силы тока каналы источника питания DPS128 программируется в режим задания напряжения со значением ограничения по току равным желаемому значению задаваемого ограничения силы тока. При этом значение задаваемого напряжения выбирается из следующих соображений: для задания вытекающего тока значение напряжения канала источника питания DPS128 устанавливается выше значения напряжения, задаваемого калибратором-мультиметром Keithley 2420, для задания втекающего тока значение напряжения источника питания DPS128 устанавливается ниже значения напряжения, задаваемого калибратором-мультиметром Keithley 2420.

Программа, последовательно задавая указанные в таблице 22 значения ограничения силы тока для соответствующего канала источника питания DPS128 и напряжения для калибратора-мультиметра Keithley 2420, измеряет с помощью Agilent 3458A действительные значения ограничения силы тока, воспроизводимого каналами DPS128, а также с помощью источников питания DPS128 измеряет значения напряжения, действительные значения которого измеряет мультиметр Keithley 2000. Значения абсолютных погрешностей ограничения силы тока и измерения постоянного напряжения каналами источника питания DPS128 вычисляются программой поверки по формулам (15) и (16) соответственно.

$$dI = | I_d | - | I_a |, \quad (15)$$

где I_a – воспроизводимое значение ограничения силы тока;

I_d – измеренное действительное значение ограничения силы тока.

$$dU = U_a - U_d, \quad (16)$$

где U_d – действительное значение напряжения;

U_a – измеренное значение напряжения.

Результаты измерений и расчёта для соответствующего канала источника DPS128 заносятся программой поверки в таблицу >>**TEST_DPS128_I**, формируемую в окне **ui_report.ORG.PROD**.

КРИТЕРИЙ ПОДТВЕРЖДЕНИЯ СООТВЕТСТВИЯ СРЕДСТВА ИЗМЕРЕНИЙ МЕТРОЛОГИЧЕСКИМ ТРЕБОВАНИЯМ

Погрешности ограничения силы тока и измерения постоянного напряжения источниками питания DPS128 должны находиться в пределах, приведённых в таблице 22. В противном случае выполнение программы поверки приостанавливается с выдачей сообщения "FAIL" в столбце **Result** таблицы >>**TEST_DPS128_I**, и появляется диалоговое окно **TestMethod**.

Для завершения выполнения программы нажать в этом окне левой клавишей манипулятора «мышь» кнопку **No**.

Таблица 22 – Определение абсолютной погрешности ограничения силы тока и измерения напряжения источниками питания DPS128

Ia – задаваемое DPS128 значение ограничения сила тока, мА	U – номинальное значение задаваемого Keithley 2420 напряжения, В	Ud – измеренное Keithley 2000 значение напряжения, В	Id – измеренное Agilent 3458A значение силы тока, мА	Ua – измеренное DPS128 значение напряжения, В	dU – абсолютная погрешность измерения напряжения, мВ	LimitdU – пределы допускаемой абсолютной погрешности измерения напряжения, мВ	dI – абсолютная погрешность ограничения силы тока, мкА	LimitdI – нижний предел допускаемой абсолютной погрешности ограничения силы тока, мкА	LimitdI – верхний предел допускаемой абсолютной погрешности ограничения силы тока, мкА
-1000,0000	+7,0					±2		-30000,000	50000,000
+1000,0000	-2,5					±2		-30000,000	50000,000
-200,0000	+6,0					±2		-6000,000	10000,000
+200,0000	-1,0					±2		-6000,000	10000,000
-100,0000	+5,5					±2		-3000,000	5000,000
+100,0000	0,0					±2		-3000,000	5000,000
-25,0000	+5,0					±2		-750,000	1250,000
+25,0000	+1,0					±2		-750,000	1250,000
-12,5000	+4,5					±2		-375,000	625,000
+12,5000	+2,0					±2		-375,000	625,000
-2,5000	+3,6					±2		-75,000	125,000
+2,5000	+3,0					±2		-75,000	125,000
-1,2500	+3,0					±2		-37,500	62,500
+1,2500	+3,6					±2		-37,500	62,500
-0,2500	+2,0					±2		-7,500	12,500
+0,2500	+4,5					±2		-7,500	12,500
-0,1250	+1,0					±2		-3,750	6,250
+0,1250	+5,5					±2		-3,750	6,250
-0,0250	0,0					±2		-0,750	1,250
+0,0250	+6,0					±2		-0,750	1,250
-0,0125	-1,0					±2		-0,375	0,625
+0,0125	+6,5					±2		-0,375	0,625

10.15 Определение погрешности воспроизведения силы тока источником питания DCS DPS128

10.15.1 Для определения погрешности воспроизведения силы тока источником питания DPS128 выполнить пункт 10.13.1, выбрав в окне **Select file to load** файл с именем **DPS128_I_PMU**.

10.15.2 Установить на измерительный головной блок стенда устройство согласования ТСКЯ.418133.416. Собрать схему, изображённую на рисунке 25. Подключить разъёмы GPIB мультиметра Agilent 3458A к соответствующему разъёму шлюза E5810B, используя интерфейсные кабели GPIB. Убедиться, что адрес порта GPIB мультиметра равен 22. Перевести мультиметр Agilent 3458A в режим **FRONT**, используя кнопку **Front / Rear** на передней панели прибора. Нажав кнопку **Guard** мультиметра Agilent 3458A, зафиксировать её в положение **To LO**. Очистить окно **ui_report.ORG.PROD** от текста, выбрав команду меню **Options>Clear**.

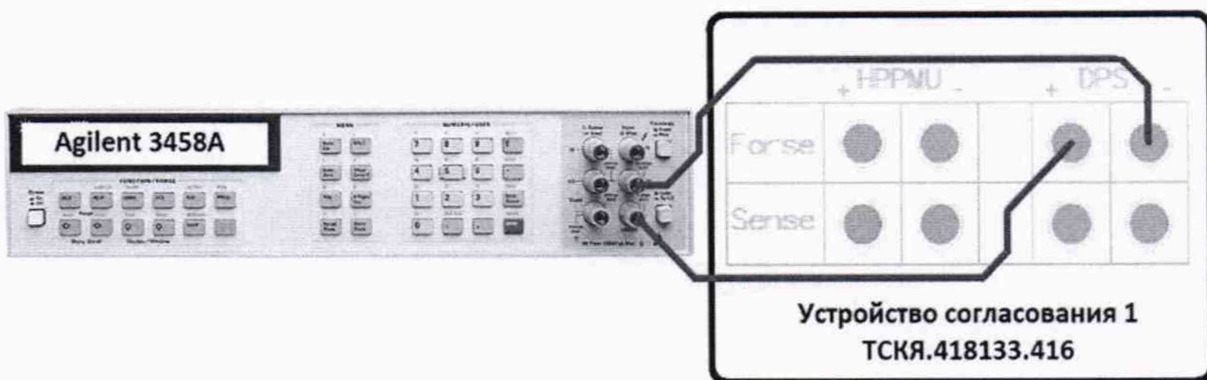



Рисунок 25 – Схема определения погрешности воспроизведения силы тока источником питания DCS DPS128

10.15.3 Для запуска программы поверки нажать на значке с изображением  правой клавишей манипулятора «мышь» в окне, изображённом на рисунке 3. В появившемся контекстном меню нажать левой клавишей манипулятора «мышь» на строке с надписью **Run**.

Перед выполнением программы в окне `ui_report.ORG.PROD` выводится предупреждение «WARNING: Please Connect Cable to Terminal DPS on the Testboard TSKJ.418133.416» и появляется диалоговое окно TestMethod. Убедиться в подключении соединительных кабелей к контактам DPS устройства согласования ТСКЯ.418133.416. Затем нажать левой клавишей манипулятора «мышь» кнопку Yes в окне TestMethod.

Программа, последовательно задавая указанные в таблице 23 значения силы тока для соответствующего канала источника питания DPS128, измеряет с помощью Agilent 3458A действительные значения силы тока, воспроизводимого каналами источниками питания DPS128. Значения абсолютной погрешности воспроизведения силы тока вычисляется программой поверки по формуле (17).

$$dI = |I_d| - |I_a|, \quad (17)$$

где I_a – воспроизводимое значение силы тока;

I_d – измеренное действительное значение силы тока.

Результаты измерений и расчёта для соответствующего канала источника питания DPS128 заносятся программой поверки в таблицу `>>TEST_DPS128_I_PMU`, формируемую в окне `ui_report.ORG.PROD`.

Таблица 23 – Определение абсолютной погрешности воспроизведения силы тока источниками питания DPS128

I_a – воспроизводимое DPS128 значение сила тока, мА	Range – верхний предел диапазона воспроизведения силы тока DPS128	I_d – измеренное Agilent 3458A значение силы тока, мА	dI – абсолютная погрешность воспроизведения DPS128 силы тока, мкА	Limit dI – пределы допускаемой абсолютной погрешности воспроизведения силы тока, мкА
1	2	3	4	5
-1000,0000	1000 мА			±5000,000
+1000,0000	1000 мА			±5000,000
-200,0000	1000 мА			±3400,000
+ 200,0000	1000 мА			±3400,000
-200,0000	200 мА			±1000,000
+ 200,0000	200 мА			±1000,000

Продолжение таблицы 23

1	2	3	4	5
-40,0000	200 мА			±680,000
+ 40,0000	200 мА			±680,000
-100,0000	100 мА			±800,000
+ 100,0000	100 мА			±800,000
-20,0000	100 мА			±640,000
+ 20,0000	100 мА			±640,000
-25,0000	25 мА			±125,000
+ 25,0000	25 мА			±125,000
-5,0000	25 мА			±85,000
+ 5,0000	25 мА			±85,000
-12,5000	12,5 мА			±100,000
+12,5000	12,5 мА			±100,000
-2,5000	12,5 мА			±80,000
+2,5000	12,5 мА			±80,000
-2,5000	2,5 мА			±12,500
+2,5000	2,5 мА			±12,500
-0,5000	2,5 мА			±8,500
+0,5000	2,5 мА			±8,500
-1,2500	1,25 мА			±10,000
+1,2500	1,25 мА			±10,000
-0,2500	1,25 мА			±8,000
+0,2500	1,25 мА			±8,000
-0,2500	250 мкА			±1,250
+0,2500	250 мкА			±1,250
-0,0500	250 мкА			±0,850
+0,0500	250 мкА			±0,850
-0,1250	125 мкА			±1,000
+0,1250	125 мкА			±1,000
-0,0250	125 мкА			±0,800
+0,0250	125 мкА			±0,800
-0,0250	25 мкА			±0,170
+0,0250	25 мкА			±0,170
-0,0050	25 мкА			±0,130
+0,0050	25 мкА			±0,130
-0,0125	12,5 мкА			±0,145
+0,0125	12,5 мкА			±0,145
-0,0025	12,5 мкА			±0,125
+0,0025	12,5 мкА			±0,125

КРИТЕРИЙ ПОДТВЕРЖДЕНИЯ СООТВЕТСТВИЯ СРЕДСТВА ИЗМЕРЕНИЙ МЕТРОЛОГИЧЕСКИМ ТРЕБОВАНИЯМ

Погрешности воспроизведения силы тока источниками питания DPS128 должны находиться в пределах, приведённых в таблице 23. В противном случае выполнение программы поверки приостанавливается с выдачей сообщения "FAIL" в столбце Result таблицы >>TEST_DPS128_I_PMU, и появляется диалоговое окно **TestMethod**.

Для завершения выполнения программы нажать в этом окне левой клавишей манипулятора «мышь» кнопку **No**.

10.16 Определение погрешности воспроизведения напряжения и измерения силы тока группой каналов источника питания DCS DPS128

10.16.1 Для определения погрешности воспроизведения напряжения и измерения силы тока группой каналов источника питания DCS DPS128 выполнить пункт 10.13.1, выбрав в окне **Select file to load** файл с именем **DPS128_V_gang**.

10.16.2 Установить на измерительный головной блок стенда устройство согласования ТСКЯ.418133.416. Собрать схему, изображённую на рисунке 26. Подключить разъёмы GPIB калибратора-мультиметра Keithley 2420, мультиметра Agilent 3458A, мультиметра Keithley 2000 и электронной нагрузки АКПП-1302 к соответствующему разъёму шлюза E5810B, используя интерфейсные кабели GPIB. Убедиться, что адреса портов GPIB калибратора-мультиметра Keithley 2420, мультиметра Agilent 3458A, мультиметра Keithley 2000 и электронной нагрузки АКПП-1302 равны 24, 22, 16 и 5 соответственно. Перевести мультиметр Agilent 3458A и мультиметр Keithley 2000 в режим **FRONT**, используя кнопку **Front / Rear** на передней панели прибора. Нажав кнопку **Guard** мультиметра Agilent 3458A, зафиксировать её в положение **To LO**. Очистить окно **ui_report.ORG.PROD** от текста, выбрав команду меню **Options>Clear**.

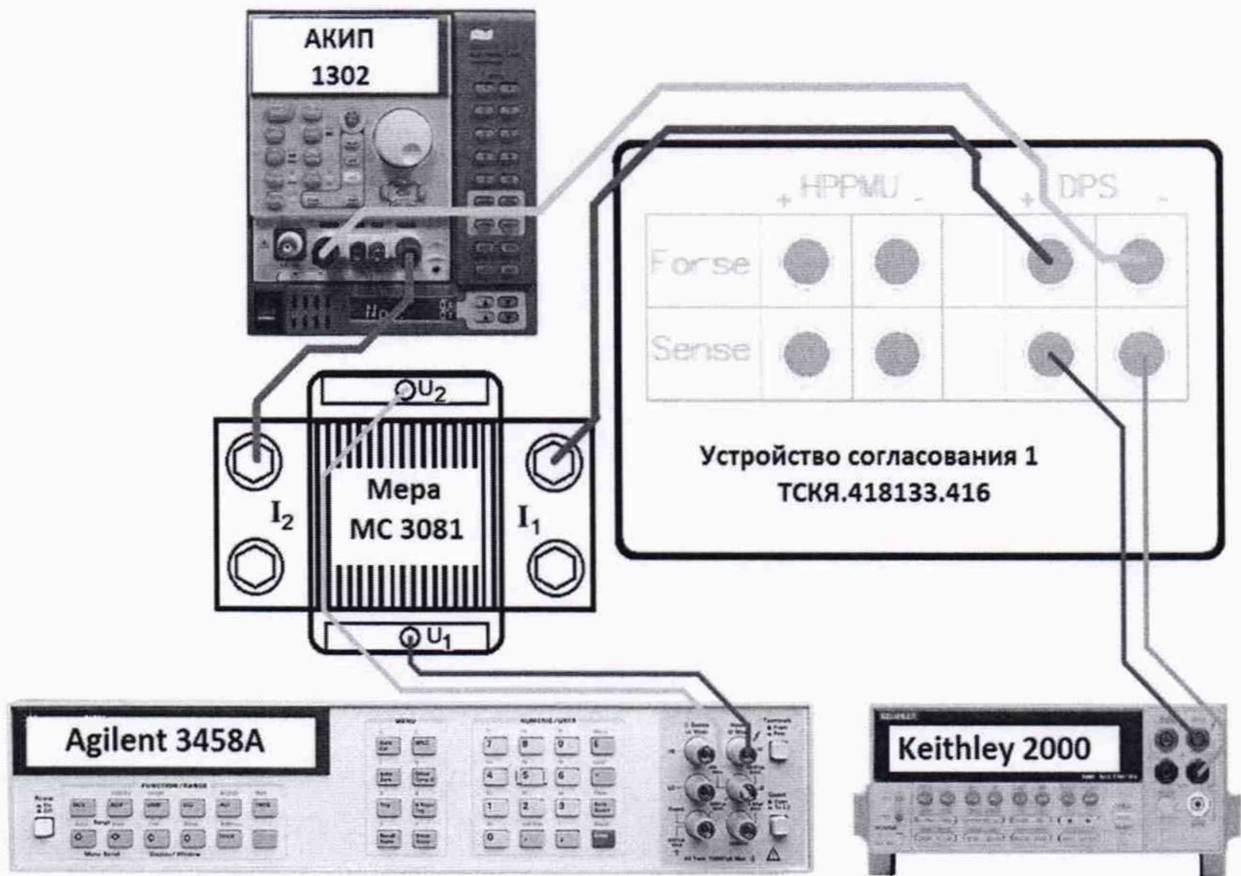



Рисунок 26 – Схема определения погрешности воспроизведения напряжения и измерения силы тока группой каналов источника питания DCS DPS128

10.16.3 Для запуска программы поверки нажать на значке с изображением  правой клавишей манипулятора «мышь» в окне, изображённом на рисунке 3. В появившемся контекстном меню нажать левой клавишей манипулятора «мышь» на строке с надписью **Run**.

Перед выполнением программы в окне **ui_report.ORG.PROD** выводится предупреждение «WARNING: Please Connect Cable to Terminal DPS on the Testboard TSKJ.418133.416» и появляется диалоговое окно **TestMethod**.

Убедиться в подключении соединительных кабелей к указанным контактам устройства согласования ТСКЯ.418133.416. Затем нажать левой клавишей манипулятора «мышь» кнопку **Yes** в окне **TestMethod**.

Таблица 24 – Определение абсолютной погрешности воспроизведения напряжения и измерения силы тока группой каналов источника DPS128

Ua – воспроизводимое значение напряжения, В	Range – верхний предел диапазона измерения силы тока DPS128, мА	I – номинальное значение силы тока, задаваемое АК ИП 1302, мА	Ud – измеренное значение напряжения, В	Id – действительное значение силы тока (на основе измеренного значения напряжения), мА	Ia – измеренное значение силы тока, мА	dU – абсолютная погрешность воспроизведения группой каналов напряжения, мВ	Limit dU – пределы допускаемой абсолютной погрешности воспроизведения напряжения, мВ	dI – абсолютная погрешность измерения группой каналов DPS128 силы тока, мА	Limit dI – пределы допускаемой абсолютной погрешности измерения силы тока, мА
2,5	64000	60000					±3		±124
7,0	64000	30000					±3		±94
2,5	64000	0					±3		±64

Программа, последовательно задавая указанные в таблице 24 значения напряжения для соответствующей группы каналов источника DPS128 и силы постоянного тока для электронной нагрузки АК ИП 1302, измеряет с помощью мультиметра Keithley 2000 действительные значения напряжения, воспроизводимого DPS128, а также с помощью группы каналов источника DPS128 измеряет значения силы тока, действительные значения которого рассчитываются по формуле (18).

$$I_d = U_r / R_m, \quad (18)$$

где I_d – действительное значение силы тока;

R_m – значение сопротивления меры МС 3081;

U_r – значение напряжения, измеренное Agilent 3458A.

Значения абсолютных погрешностей воспроизведения напряжения и измерения силы постоянного тока группой каналов источника питания DPS128 вычисляются программой поверки по формулам (19) и (20) соответственно.

$$dU = U_d - U_a, \quad (19)$$

где U_d – действительное значение напряжения;

U_a – значение напряжения, воспроизводимое источником питания.

$$dI = | I_a | - | I_d |, \quad (20)$$

где I_a – измеряемое значение силы тока;

I_d – действительное значение силы тока.

Результаты измерений и расчёта для соответствующей группы каналов источника DPS128 заносятся программой поверки в таблицу `>>TEST_DPS128_V_gang`, формируемую в окне **ui_report.ORG.PROD**.

КРИТЕРИЙ ПОДТВЕРЖДЕНИЯ СООТВЕТСТВИЯ СРЕДСТВА ИЗМЕРЕНИЙ МЕТРОЛОГИЧЕСКИМ ТРЕБОВАНИЯМ

Погрешности воспроизведения напряжения и измерения силы тока группой каналов источника DPS128 должны находиться в пределах, приведённых в таблице 24. В противном случае выполнение программы поверки приостанавливается с выдачей сообщения "FAIL" в столбце Result таблицы `>>TEST_DPS128_V_gang`, и появляется диалоговое окно **TestMethod**.

Для завершения выполнения программы нажать в этом окне левой клавишей манипулятора «мышь» кнопку **No**.


10.17 Определение погрешности ограничения силы тока группой каналов источника DCS DPS128

10.17.1 Для определения погрешности ограничения силы тока группой каналов источника питания DPS128 выполнить пункт 10.13.1, выбрав в окне **Select file to load** файл с именем **DPS128_I_gang**.

10.17.2 Установить на измерительный головной блок стенда устройство согласования ТСКЯ.418133.416. Собрать схему, изображённую на рисунке 27. Подключить разъёмы GPIB мультиметра Agilent 3458A к соответствующему разъёму шлюза E5810B, используя интерфейсные кабели GPIB. Убедиться, что адреса портов мультиметра Agilent 3458A равен 22. Перевести мультиметр Agilent. Нажав кнопку **Guard** мультиметра Agilent 3458A, зафиксировать её в положение **To LO**. Очистить окно **ui_report.ORG.PROD** от текста, выбрав команду меню **Options>Clear**.



Рисунок 27 – Схема определения погрешности ограничения силы тока группой каналов источника питания DCS DPS128

10.17.3 Для запуска программы поверки нажать на значке с изображением  правой клавишей манипулятора «мышь» в окне, изображённом на рисунке 3. В появившемся контекстном меню нажать левой клавишей манипулятора «мышь» на строке с надписью **Run**.

Перед выполнением программы в окне **ui_report.ORG.PROD** выводится предупреждение «WARNING: Please Connect Cable to Terminal DPS on the Testboard TSKJ.418133.416» и появляется диалоговое окно **TestMethod**. Убедиться в подключении соединительных кабелей к указанным контактам устройства согласования ТСКЯ.418133.416. Затем нажать левой клавишей манипулятора «мышь» кнопку **Yes** в окне **TestMethod**.

Для задания ограничения силы тока группа каналов источника питания DPS128 программируется в режим задания напряжения со значением ограничения по току равным желаемому значению задаваемого ограничения силы тока. При этом значение задаваемого напряжения выбирается из следующих соображений: для задания вытекающего тока значение напряжения группы каналов источника питания DPS128 устанавливается 2,5 В, для задания втекающего тока значение напряжения группы каналов источника питания DPS128 устанавливается -2,5 В.

Программа, последовательно задавая указанные в таблице 25 значения ограничения силы тока для соответствующей группы каналов источника питания DPS128 измеряет с помощью Agilent 3458A значение напряжения, создаваемого протеканием тока через меру МС 3081. Действительное значение ограничения силы тока рассчитывается по формуле (18). Значения абсолютных погрешностей ограничения силы тока группой каналов источника питания DPS128 вычисляются программой поверки по формуле (21).

$$dI = |I_d| - |I_a|, \quad (21)$$

где I_a – воспроизводимое значение ограничения силы тока;

I_d – действительное значение ограничения силы тока.

Таблица 25 – Определение абсолютной погрешности ограничения силы тока и измерения напряжения группой каналов источника питания DPS128

I_a – задаваемое DPS128 значение ограничения сила тока, мА	I_d – действительное значение ограничения силы тока, мА	dI – абсолютная погрешность ограничения DPS128 силы тока, мкА	LimitdI– нижний предел допускаемой абсолютной погрешности ограничения силы тока, мА	LimitdI– верхний предел допускаемой абсолютной погрешности ограничения силы тока, мА
+64000			-1920	3200
-64000			-1920	3200
+12800			-384	640
-12800			-384	640

Результаты измерений и расчёта для соответствующей группы каналов источника DPS128 заносятся программой поверки в таблицу >>TEST_DPS128_I_gang, формируемую в окне **ui_report.ORG.PROD**.

КРИТЕРИЙ ПОДТВЕРЖДЕНИЯ СООТВЕТСТВИЯ СРЕДСТВА ИЗМЕРЕНИЙ МЕТРОЛОГИЧЕСКИМ ТРЕБОВАНИЯМ

Погрешности ограничения силы тока и измерения постоянного напряжения группой каналов источника питания DPS128 должны находиться в пределах, приведённых в таблице 25. В противном случае выполнение программы поверки приостанавливается с выдачей сообщения "FAIL" в столбце Result таблицы >>TEST_DPS128_I_gang, и появляется диалоговое окно **TestMethod**.

Для завершения выполнения программы нажать в этом окне левой клавишей манипулятора «мышь» кнопку **No**.

11 ОФОРМЛЕНИЕ РЕЗУЛЬТАТОВ ПОВЕРКИ

11.1 Результаты поверки представляются в соответствии с действующими правовыми нормативными документами и передаются в Федеральный информационный фонд по обеспечению единства измерений. Для периодической поверки в сокращенном объеме (пункт 2.2 настоящего документа) должны быть указаны сведения об измерительных каналах (операциях поверки), для которых была выполнена поверка.

11.2 При положительных результатах по запросу пользователя (заявителя) оформляется свидетельство о поверке.

11.3 При положительных результатах поверки на поверяемое СИ пользователь наносит знак поверки в соответствии с описанием типа средства измерений.

11.4 При отрицательных результатах поверки, выявленных при внешнем осмотре, опробовании или выполнении операций поверки, по запросу пользователя (заявителя) выдается извещение о непригодности к применению СИ с указанием причин непригодности.

11.5 По запросу пользователя (заявителя) оформляется протокол поверки в произвольной форме. В протоколе поверки допускается привести качественные результаты измерений с выводами о соответствии поверенного СИ метрологическим требованиям без указания измеренных числовых значений величин. Протокол поверки следует сохранить в электронном архиве документации организации, проводившей поверку. По запросу распечатанный протокол поверки выдается пользователю (заявителю) поверки поверенного СИ.