

ОПИСАНИЕ ТИПА СРЕДСТВА ИЗМЕРЕНИЙ

Счетчики электрической энергии однофазные многофункциональные «НАРТИС-12-МТ»

Назначение средства измерений

Счетчики электрической энергии однофазные многофункциональные «НАРТИС-12-МТ» (далее – счетчики) предназначены для измерений активной и реактивной (или только активной) электрической энергии прямого и обратного (или только прямого) направления по дифференцированным во времени тарифам в однофазных сетях переменного тока промышленной частоты.

Описание средства измерений

Принцип действия счетчиков основан на измерении входных сигналов напряжения и тока с помощью аналого-цифровых преобразователей и их перемножении с последующей обработкой с помощью специализированного контроллера.

Конструктивно счетчики состоят из корпуса и крышки клеммной колодки. В корпусе расположены печатные платы, клеммная колодка, измерительные элементы. Клеммная крышка при опломбировании предотвращает доступ к винтам клеммной колодки и силовым токовым.

В зависимости от исполнения, счетчики могут иметь один измерительный элемент в цепи фазы или два измерительных элемента в цепях фазы и нейтрали, при появлении разницы значений электроэнергии между измерительными элементами цепей тока фазы и нейтрали учет электроэнергии производится по большему значению.

Счетчики имеют в своем составе измерительные элементы – датчики тока (шунты или трансформаторы тока, в зависимости от исполнения), микроконтроллер, энергонезависимую память данных, встроенные часы, позволяющие вести учет электрической энергии по тарифным зонам суток, выполненные по ГОСТ ИЕС 61038-2011, оптическое испытательное выходное устройство по ГОСТ 31818.11-2012 для поверки, интерфейс для подключения к системам автоматизированного учета потребленной электроэнергии. Счетчик имеет в своем составе индикатор функционирования (отдельный «Сеть» либо совмещенный с оптическим испытательным выходным устройством). Счетчик может иметь в своем составе индикатор обратного направления тока в измерительной цепи «Реверс», индикатор неравенства токов в фазной цепи тока и цепи тока нейтрали « $I_L \neq I_N$ », кнопку для ручного переключения режимов индикации «Просмотр».

В составе счетчиков, предназначенных для установки в щиток или на DIN-рейку, также присутствует жидкокристаллический дисплей (далее – ЖК-дисплей).

В состав счетчиков могут входить дополнительные устройства: оптический порт (по ГОСТ ИЕС 61107-2011), до четырех отдельных гальванически развязанных от сети дискретных выходов, до четырех отдельных гальванически развязанных от сети дискретных входов.

Счетчики, в зависимости от исполнения, могут иметь один или два интерфейса удаленного доступа.

Структура обозначения возможных исполнений счетчика приведена ниже.

Структура условного обозначения

① ② ③ ④ ⑤ ⑥ ⑦ ⑧ ⑨ ⑩ ⑪ ⑫
НАРТИС-12-МТ-XXX-XXXX-XXX-XX-XXXX-XX-XXXXXX-XXXXXX-XX-XXXXXXX-X

① Тип счетчика

② Тип корпуса

W1 – для установки на щиток, модификация 1

W2 – для установки на щиток, модификация 2

W3 – для установки на щиток, модификация 3

W6 – для установки на щиток, модификация 6

W6b – для установки на щиток, модификация 6b

W9 – для установки на щиток, модификация 9

D1 – для установки на DIN-рейку, модификация 1

D4 – для установки на DIN-рейку, модификация 4

D5 – для установки на DIN-рейку, модификация 5

SP1 – для установки на опору ЛЭП, модификация 1

SP2 – для установки на опору ЛЭП, модификация 2

SP3 – для установки на опору ЛЭП, модификация 3

③ Класс точности

A1 – класс точности 1 по ГОСТ 31819.21

A1R1 – класс точности 1 по ГОСТ 31819.21 и класс точности 1 по ГОСТ 31819.23

A1R2 – класс точности 1 по ГОСТ 31819.21 и класс точности 2 по ГОСТ 31819.23

④ Номинальное напряжение

220 – 220 В

230 – 230 В

⑤ Базовый ток

5 – 5 А

10 – 10 А

⑥ Максимальный ток

50А – 50 А

60А – 60 А

80А – 80 А

100А – 100 А

⑦ Количество и тип измерительных элементов

S – один шунт в фазной цепи тока

SS – два шунта в фазной цепи тока и цепи тока нейтрали

ST – шунт в фазной цепи тока и трансформатор тока в цепи тока нейтрали

TT – два трансформатора тока в фазной цепи тока и в цепи тока нейтрали

⑧ Основной интерфейс

CAN – интерфейс CAN

RS232 – интерфейс RS-232

RS485 – интерфейс RS-485

RF433/n – радиointерфейс 433 МГц, где n – номер модификации модуля интерфейса

RF868/n – радиointерфейс 868 МГц, где n – номер модификации модуля интерфейса

RF2400/n – радиointерфейс 2400 МГц, где n – номер модификации модуля интерфейса

PF/n – PLC-модем с FSK-модуляцией, где n – номер модификации модуля интерфейса

PO/n – PLC-модем с OFDM-модуляцией, где n – номер модификации модуля интерфейса

⑨ Дополнительные интерфейсы

CAN – интерфейс CAN

RS232 – интерфейс RS-232

RS485 – интерфейс RS-485

RF433/n – радиointерфейс 433 МГц, где n – номер модификации модуля интерфейса

RF868/n – радиointерфейс 868 МГц, где n – номер модификации модуля интерфейса

RF2400/n – радиointерфейс 2400 МГц, где n – номер модификации модуля интерфейса

PF/n – PLC-модем с FSK-модуляцией, где n – номер модификации модуля интерфейса

PO/n – PLC-модем с OFDM-модуляцией, где n – номер модификации модуля интерфейса

G/n – радиointерфейс GSM/GPRS, где n – номер модификации модуля интерфейса

E/n – интерфейс Ethernet, где n – номер модификации модуля интерфейса

RFWF – радиointерфейс WiFi

RFLT – радиointерфейс LTE

(Нет символа) – интерфейс отсутствует

⑩ Поддерживаемые протоколы передачи данных

(Нет символа) – протокол «МИРТЕК»

P1 – протокол DLMS/COSEM/СПОДЭС

P2 – протоколы «МИРТЕК» и DLMS/COSEM/СПОДЭС

⑪ Дополнительные функции

H – датчик магнитного поля

In – дискретный вход, где n – количество входов (от 1 до 4)

K – реле управления нагрузкой в цепи тока

L – подсветка индикатора

M – измерение параметров качества электрической сети

O – оптопорт

Qn – дискретный выход, где n – количество выходов (от 1 до 4)

R – защита от выкручивания винтов кожуха

U – защита целостности корпуса

Vn – электронная пломба, где n может принимать значения:

1 – электронная пломба на корпусе

2 – электронная пломба на крышке зажимов

3 – электронные пломбы на корпусе и крышке зажимов

Y – защита от замены деталей корпуса

Z/n – резервный источник питания, где n – номер модификации источника питания

(Нет символа) – дополнительные функции отсутствуют

⑫ Количество направлений учета электроэнергии

(Нет символа) – измерение электроэнергии в одном направлении (по модулю)

D – измерение электроэнергии в двух направлениях

В счетчиках в корпусах SP1, SP2, SP3 для считывания информации используется дистанционное индикаторное устройство. При этом первый интерфейс данных счетчиков используется в качестве канала связи с дистанционным индикаторным устройством.

Счетчики, у которых в условном обозначении присутствует символ «K», оснащены встроенным контактором и дополнительно позволяют:

- организовать отпуск потребителю предварительно оплаченного количества электроэнергии (с отключением нагрузки при его превышении и подключением нагрузки после внесения оплаты);

- отключать нагрузку при превышении потребляемой мощности выше установленных лимитов;

- подключать нагрузку при уменьшении потребляемой мощности ниже установленных лимитов.

Коммутация встроенного контактора при подключении нагрузки происходит после подачи соответствующей команды по интерфейсу и нажатии на кнопку, расположенную на

лицевой панели счетчика (по умолчанию), или только после подачи команды по интерфейсу (опционально).

Зажимы для подсоединения счетчиков к сети, телеметрического выхода, интерфейсов, дискретных входов и выходов закрываются пластмассовой крышкой

Счетчики, у которых в условном обозначении присутствует символ «Z», имеют вход для подключения внешнего резервного источника питания для снятия показаний счетчика при отсутствии основного питания.

Счетчики, у которых в условном обозначении присутствует символ «V», имеют встроенные элементы для контроля вскрытия клеммной крышки и корпуса счетчика. Время и дата вскрытия фиксируются в журнале событий. Благодаря встроенному элементу питания, фиксация в журнале событий производится как при поданном сетевом напряжении, так и при его отсутствии.

Счетчик ведет учет электрической энергии по действующим тарифам в соответствии с месячными программами смены тарифных зон (количество месячных программ – до 12, количество тарифных зон в сутках – до 48). Месячная программа может содержать суточные графики тарификации рабочих, субботних, воскресных и специальных дней. Количество специальных дней (праздничные и перенесенные дни) – до 45. Для специальных дней могут быть заданы признаки рабочей, субботней, воскресной или специальной тарифной программы. Счетчик содержит в энергонезависимой памяти две тарифных программы – действующую и резервную. Резервная тарифная программа вводится в действие с определенной даты, которая передается отдельной командой по интерфейсу.

Счетчики обеспечивают учет:

- текущего времени и даты;
- количества электрической энергии нарастающим итогом суммарно независимо от тарифного расписания;
- количества электрической энергии нарастающим итогом суммарно и отдельно по действующим тарифам;
- количества электрической энергии нарастающим итогом суммарно и отдельно по действующим тарифам на начало месяца;
- количества электрической энергии нарастающим итогом суммарно и отдельно по действующим тарифам на начало суток;
- профиля мощности, усредненной на интервале 30 минут (или настраиваемом из ряда: 1, 2, 3, 4, 5, 6, 10, 12, 15, 20, 30, 60 минут);
- количества электрической энергии нарастающим итогом суммарно и отдельно по действующим тарифам на начало интервала 30 или 60 минут (только при установленном интервале усреднения мощности 30 или 60 минут);
- количества электрической энергии, потребленной за интервал 30 минут (только при установленном интервале усреднения мощности 30 минут).

Учет электрической энергии счетчиками производится по модулю, независимо от направления или с учетом направления (счетчики с символом «D» в условном обозначении).

Счетчики, у которых в условном обозначении присутствует символ «M», дополнительно обеспечивают измерение следующих параметров:

- фазного напряжения;
- положительного и отрицательного отклонения напряжения (по ГОСТ 32144-2013, ГОСТ 30804.4.30-2013, класс S);
- фазного тока;
- тока нейтрали (только счетчики с символами «SS», «ST», «TT» в условном обозначении);
- частоты сети;
- отклонения частоты (по ГОСТ 32144-2013, ГОСТ 30804.4.30-2013, класс S);
- активной мгновенной мощности;

- реактивной мгновенной мощности (только счетчики с символами «R1» или «R2» в условном обозначении);
- полной мгновенной мощности (только счетчики с символами «R1» или «R2» в условном обозначении);
- коэффициента мощности.

Счетчики обеспечивают возможность задания по интерфейсу следующих параметров:

- адреса счетчика (от 1 до 65000);
- заводского номера счетчика (до 30 символов);
- текущего времени и даты;
- величины суточной коррекции хода часов;
- разрешения перехода на летнее/зимнее время (переход на летнее время осуществляется в 2:00 в последнее воскресенье марта, переход на зимнее время осуществляется в 3:00 в последнее воскресенье октября);
- 48 зон суточного графика тарификации для каждого типа дня для 12 месяцев;
- до 45 специальных дней (дни, в которые тарификация отличается от общего правила);
- пароля для доступа по интерфейсу (от 0 до 4294967295).

Счетчик обеспечивает фиксацию в журналах событий перезагрузок, самодиагностики, попыток несанкционированного доступа, переходов на летнее или зимнее время, изменения конфигурации, изменения данных, изменения времени и даты, включений или отключений питания, выходов параметров качества электрической сети за заданные пределы, значений положительного и отрицательного отклонений напряжения, количества отключений встроенного контактора.

Обмен информацией с внешними устройствами обработки данных осуществляется по имеющемуся интерфейсу, в зависимости от исполнения.

Обслуживание счетчиков производится с помощью технологического программного обеспечения «MeterTools».

В случае выхода ЖК-дисплея счетчика из строя информацию можно считать по имеющемуся интерфейсу, в зависимости от исполнения, с помощью технологического программного обеспечения «MeterTools».

Общий вид средства измерений представлен на рисунках 1 – 13.



Рисунок 1 – Общий вид счетчика в корпусе типа W1



Рисунок 2 – Общий вид счетчика в корпусе типа W2

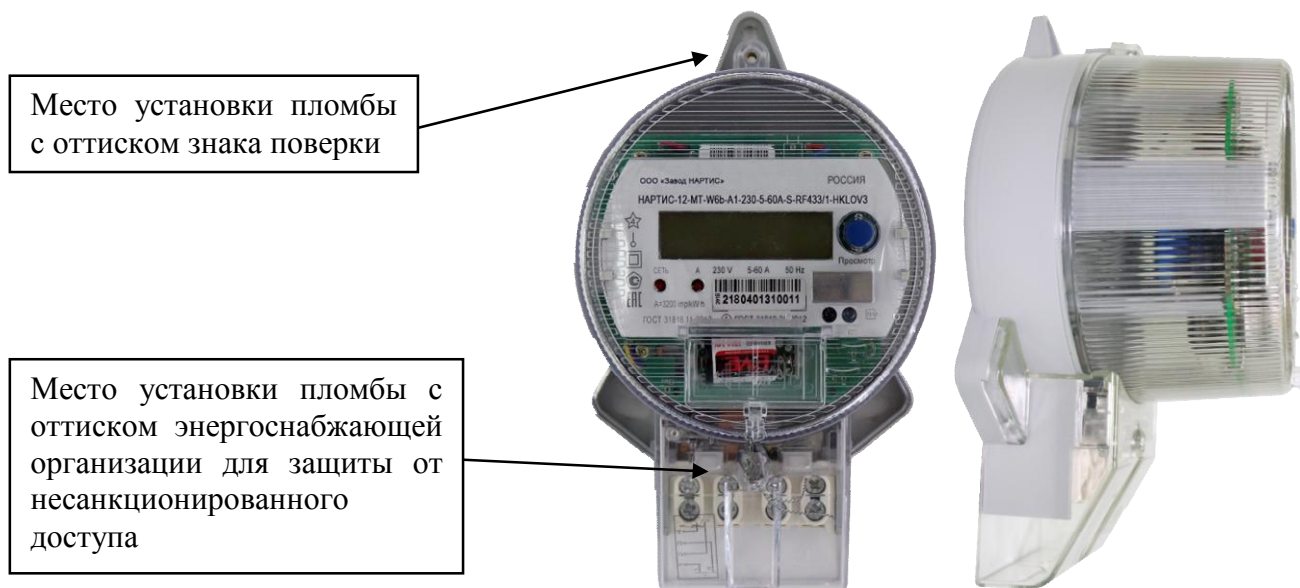


Рисунок 5 – Общий вид счетчика в корпусе типа W6b

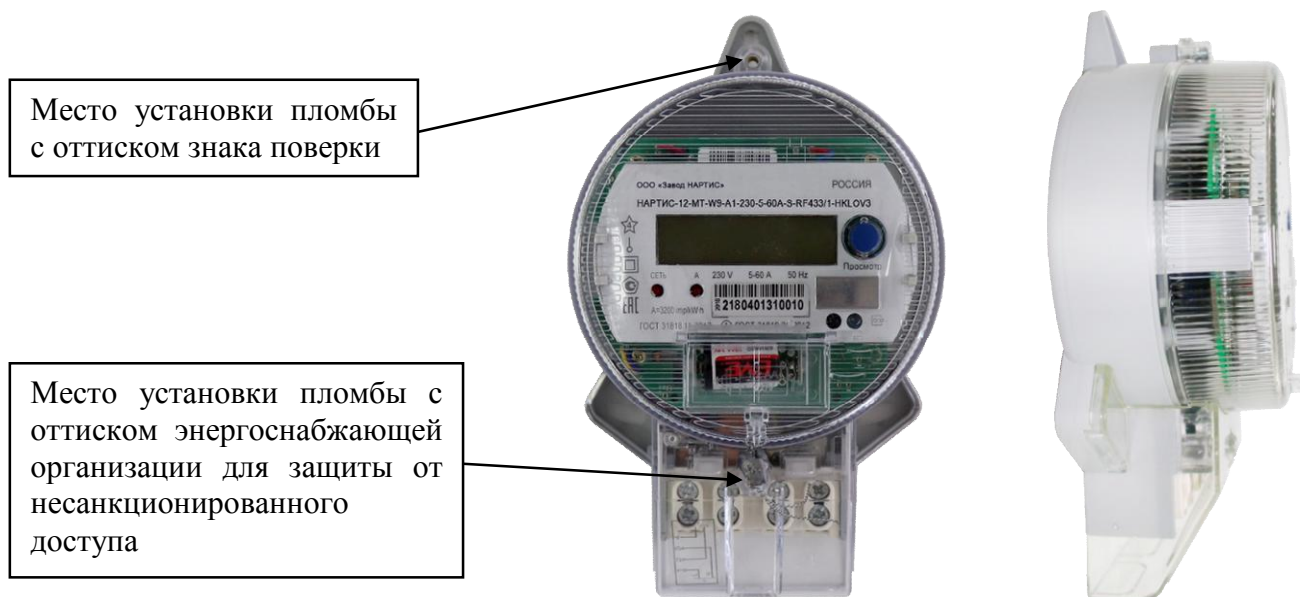


Рисунок 6 – Общий вид счетчика в корпусе типа W9



Рисунок 7 – Общий вид счетчика в корпусе типа D1

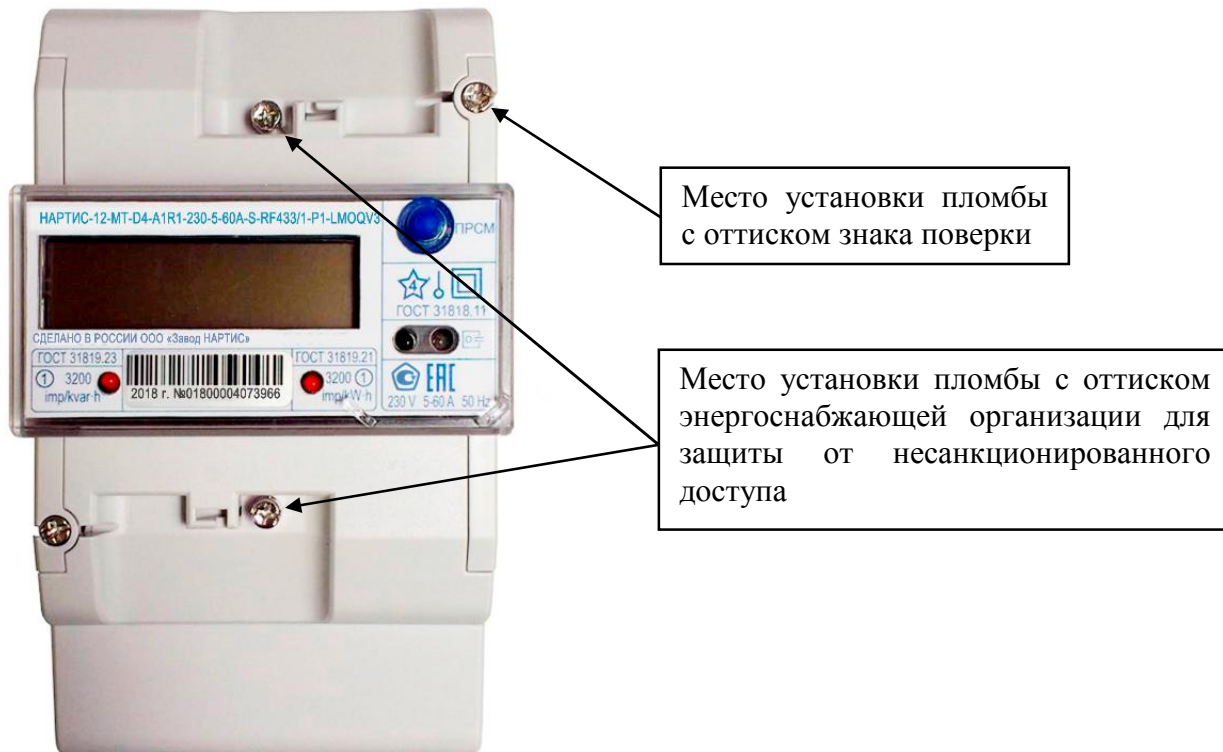


Рисунок 8 – Общий вид счетчика в корпусе типа D4



Рисунок 9 – Общий вид счетчика в корпусе типа D5



Рисунок 10 – Общий вид счетчика в корпусе типа SP1



Рисунок 11 – Общий вид счетчика в корпусе типа SP2



Рисунок 12 – Общий вид счетчика в корпусе типа SP3



а б в
Рисунок 13 – Общий вид дистанционного индикаторного устройства

Программное обеспечение

По своей структуре ПО разделено на метрологически значимую и метрологически незначимую части, имеет контрольную сумму метрологически значимой части и записывается в устройство на стадии его производства.

Влияние программного продукта на точность показаний счетчиков находится в границах, обеспечивающих метрологические характеристики, указанные в таблицах 2 – 6. Диапазон представления, длительность хранения и дискретность результатов измерений соответствуют нормированной точности счетчика.

Уровень защиты программного обеспечения от непреднамеренных и преднамеренных изменений – «высокий» в соответствии с Р 50.2.077-2014.

Таблица 1 – Идентификационные данные программного обеспечения

Идентификационные данные (признаки)	Значение		
	MT2	MT3	MT4
Идентификационное наименование ПО	MT2	MT3	MT4
Номер версии (идентификационный номер) ПО	1.0	1.0	1.0
Цифровой идентификатор ПО	254A	3AC6	54AD
Алгоритм вычисления цифрового идентификатора программного обеспечения	CRC	CRC	CRC

Метрологические и технические характеристики

Классы точности по ГОСТ 31818.11-2012, ГОСТ 31819.21-2012, ГОСТ 31819.23-2012, в зависимости от исполнения, указаны в таблице 2.

Таблица 2 – Классы точности счетчиков

Символы в условном обозначении	Класс точности при измерении энергии	
	активной	реактивной
A1	1	–
A1R1	1	1
A1R2	1	2

Максимальные значения стартовых токов счетчиков в зависимости от класса точности приведены в таблице 3.

Таблица 3 – Максимальные значения стартовых токов счетчиков

	Класс точности счетчика		
	1 ГОСТ 31819.21-2012	1 ГОСТ 31819.23-2012	2 ГОСТ 31819.23-2012
Стартовый ток	0,0025 I_b	0,0025 I_b	0,005 I_b

Пределы погрешностей при измерении напряжения, положительного и отрицательного отклонения напряжения, тока, частоты, отклонения частоты, мощности, коэффициента мощности (для счетчиков с символом «М» в условном обозначении) указаны в таблице 4.

Таблица 4 – Пределы погрешности измерений параметров электрической сети

Параметр	Пределы погрешности измерений
Частота, Гц	$\pm 0,01$
Отклонение частоты, Гц	$\pm 0,01$
Активная мгновенная мощность, %	± 1
Реактивная мгновенная мощность, %	± 1
Полная мгновенная мощность, %	± 1
Положительное отклонение напряжения, %	$\pm 0,4$
Отрицательное отклонение напряжения, %	$\pm 0,4$
Напряжение, %	$\pm 0,4$
Фазный ток, %	± 1
Ток нейтрали, %	± 1
Коэффициент мощности, %	± 1

Таблица 5 – Метрологические характеристики

Наименование характеристики	Значение
Номинальное фазное напряжение $U_{ном}$, В	220; 230
Базовый ток I_b , А	5; 10
Максимальный ток $I_{макс}$, А	50; 60; 80; 100
Диапазон входных сигналов: - сила тока - напряжение - коэффициент мощности	от 0,05 I_b до $I_{макс}$ (от 0,75 до 1,2) $U_{ном}$ от 0,8 (емкостная) до 1,0 от 1,0 до 0,5 (индуктивная)
Рабочий диапазон изменения частоты измерительной сети счетчика, Гц	50 \pm 7,5
Пределы основной абсолютной погрешности часов, с/сут	$\pm 0,5$
Пределы основной абсолютной погрешности часов при отключенном питании счетчика, с/сут	± 1
Пределы дополнительной температурной погрешности часов счетчика, с/(сут·°С)	$\pm 0,15$

Таблица 6 – Основные технические характеристики

Наименование характеристики	Значение
Диапазон значений постоянной счетчика по активной электрической энергии, имп/(кВт·ч)	от 800 до 3200
Диапазон значений постоянной счетчика по реактивной электрической энергии, имп/(квар·ч)	от 800 до 3200
Количество десятичных знаков отсчетного устройства, не менее	8
Разрешающая способность счетного механизма отсчетного устройства, кВт·ч, не менее	0,01
Полная мощность, потребляемая каждой цепью тока при базовом токе, В·А, не более	0,3
Полная (активная) мощность, потребляемая каждой цепью напряжения при номинальном значении напряжения, В·А (Вт), не более	10 (2)
Длительность хранения информации при отключении питания, лет, не менее	30
Срок службы батареи, лет, не менее	16
Число тарифов, не менее	4
Число временных зон, не менее	12
Глубина хранения значений электрической энергии на начало месяца, мес, не менее:	
- для счетчиков с символом «A1»	24
- для счетчиков с символами «A1R1», «A1R2»	36
Глубина хранения значений электрической энергии на начало суток, сут, не менее:	
- для счетчиков с символом «A1»	93
- для счетчиков с символами «A1R1», «A1R2»	128
Глубина хранения значений электрической энергии на начало интервала 30 мин, сут, не менее:	
- для счетчиков с символом «A1»	93
- для счетчиков с символами «A1R1», «A1R2»	128
Глубина хранения значений электрической энергии, потребленной за интервал 30 мин, сут, не менее:	
- для счетчиков с символом «A1»	93
- для счетчиков с символами «A1R1», «A1R2»	128
Интервал усреднения мощности для фиксации профиля нагрузки, мин ¹⁾	30
Глубина хранения профиля нагрузки при интервале усреднения 30 мин, сут ²⁾ , не менее:	
- для счетчиков с символом «A1»	93
- для счетчиков с символами «A1R1», «A1R2»	128
Количество записей в журнале событий, не менее:	
- для счетчиков с символом «A1»	384
- для счетчиков с символами «A1R1», «A1R2»	1000

Продолжение таблицы 6

Наименование характеристики	Значение
Количество оптических испытательных выходов с параметрами по ГОСТ 31818.11-2012: - для счетчиков с символами «A1», «SP2» - для счетчиков с символами «A1R1», «A1R2»	1 2
Степень защиты от пыли и влаги по ГОСТ 14254-2015	IP51, IP64
Скорость обмена информацией по интерфейсам, бит/с	9600
Габаритные размеры (длина×ширина×высота), мм, не более Тип корпуса: - W1 - W2 - W3 - W6 - W6b - W9 - D1 - D4 - D5 - SP1 - SP2 - SP3	196×122×58 182×126×56 202×118×75 209×128×104 209×128×110 209×128×76 131×91×70 161×91×70 111×91×62 240×165×77 160×110×65 180×165×77
Условия эксплуатации: - температура окружающей среды, °С - относительная влажность, % - атмосферное давление, кПа	от -40 до +70 от 30 до 98 от 70 до 106,7
Масса, кг, не более	1,5
Срок службы счетчика, лет, не менее	30
Средняя наработка на отказ, ч, не менее	220000
¹⁾ По требованию заказчика возможна реализация настраиваемого интервала усреднения мощности из ряда: 1, 2, 3, 4, 5, 6, 10, 12, 15, 20, 30, 60 мин. ²⁾ Минимальная глубина хранения профиля нагрузки при других значениях интервала усреднения может быть рассчитана по формуле $D_{мин} = \frac{I_{тек}}{30} \times D_{30}$, где $I_{тек}$ – текущий интервал усреднения мощности, мин; D_{30} – глубина хранения профиля нагрузки при интервале усреднения 30 мин, сут	

Знак утверждения типа

наносится на панель счетчика офсетной печатью (или другим способом, не ухудшающим качества), на титульный лист руководства по эксплуатации типографским способом.

Комплектность средства измерений

Таблица 7 – Комплектность средства измерений

Наименование	Обозначение	Количество	Примечание
Счетчик электрической энергии однофазный многофункциональный «НАРТИС-12-МТ»	«НАРТИС-12-МТ»	1 шт.	Исполнение соответствует заказу
Пломба свинцовая	–	1 – 3 шт.	В зависимости от типа корпуса
Леска пломбировочная	–	1 – 3 шт.	В зависимости от типа корпуса
Руководство по эксплуатации	МИРТ.411152.150РЭ	1 экз.	В электронном виде
Формуляр	МИРТ.411152.150ФО	1 экз.	В бумажном виде
Методика поверки	РТ-МП-5735-551-2019	1 экз.	В электронном виде по отдельному заказу
Дистанционное индикаторное устройство	–	1 шт.	Поставляется только со счетчиками в корпусных исполнениях для установки на опору ЛЭП, по согласованию с заказчиком может быть исключено из комплекта поставки
Кронштейн для крепления на опоре ЛЭП	–	1 шт.	Поставляется только со счетчиками в корпусных исполнениях для установки на опору ЛЭП
Упаковка	–	1 шт.	Потребительская тара
Технологическое программное обеспечение «MeterTools»	–	1 экз.	В электронном виде
Примечание – Последние версии технологического программного обеспечения и документации размещены на официальном сайте nartis.ru и свободно доступны для загрузки			

Поверка

осуществляется по документу РТ-МП-5735-551-2019 «ГСИ. Счетчики электрической энергии однофазные многофункциональные «НАРТИС-12-МТ». Методика поверки», утвержденному ФБУ «Ростест-Москва» «28» февраля 2019 г.

Основные средства поверки:

- система переносная поверочная PTS 3.3С (регистрационный номер в Федеральном информационном фонде 60751-15);
- установка для проверки электрической безопасности GPI-725 (регистрационный номер в Федеральном информационном фонде 19971-00);
- частотомер универсальный CNT-90 (Госреестр № 41567-09)

Допускается применение аналогичных средств поверки, обеспечивающих определение метрологических характеристик поверяемых СИ с требуемой точностью.

Знак поверки, в виде оттиска поверительного клейма, наносится в соответствующем разделе формуляра и на корпус счетчика в виде пломбы.

Сведения о методиках (методах) измерений

приведены в эксплуатационном документе.

Нормативные и технические документы, устанавливающие требования к счетчикам электрической энергии однофазным многофункциональным «НАРТИС-12-МТ»

ГОСТ 31818.11-2012 Аппаратура для измерения электрической энергии переменного тока. Общие требования. Испытания и условия испытаний. Часть 11. Счетчики электрической энергии.

ГОСТ 31819.21-2012 Аппаратура для измерения электрической энергии переменного тока. Частные требования. Часть 21. Статические счетчики активной энергии классов точности 1 и 2.

ГОСТ 31819.23-2012 Аппаратура для измерения электрической энергии переменного тока. Частные требования. Часть 23. Статические счетчики реактивной энергии.

ГОСТ 22261-94 Средства измерений электрических и магнитных величин. Общие технические условия.

МИРТ.411152.150ТУ Счетчики электрической энергии однофазные многофункциональные «НАРТИС-12-МТ». Технические условия.

Изготовитель

Общество с ограниченной ответственностью «Завод НАРТИС»

(ООО «Завод НАРТИС»)

ИНН 5019029500

Адрес: 162611, Вологодская область, город Череповец, Клубный проезд, дом 17А, помещение 2

Телефон: +79264771049

Веб-сайт: nartis.ru

E-mail: info@nartis.ru

Испытательный центр

Федеральное бюджетное учреждение «Государственный региональный центр стандартизации, метрологии и испытаний в г. Москве и Московской области» (ФБУ «Ростест-Москва»)

Адрес: 117418, г. Москва, Нахимовский проспект, д. 31

Телефон: +7 (495) 544-00-00 Факс: +7 (495) 546-45-01

E-mail: info@rostest.ru

Веб-сайт: www.rostest.ru

Регистрационный номер RA.RU.310639 в Реестре аккредитованных лиц в области обеспечения единства измерений Росаккредитации.

Заместитель

Руководителя Федерального
агентства по техническому
регулированию и метрологии

С.С. Голубев

М.п.

« _____ » _____ 2019 г.